

СОГЛАСОВАНО:

Председателем первичной
профсоюзной организации
Иветеня Н.А.



УТВЕРЖДАЮ:

заведующий МДОУ «Детский сад № 102»
Е.Г. Шахова



***Публичный доклад
МДОУ «Детский сад 102»***

за 2020 год

***Кировского и Ленинского районов
г. Ярославля***

Уважаемые родители!

Мы представляем вашему вниманию информационный доклад за 2020год. Публикация отчетного доклада о работе детского сада является традиционной деятельностью для нашего детского сада. Он адресован тем, кто имеет прямое отношение к жизни детского сада: родители и все кому не безразлично, чем живет детский сад, как работает, какие у него потребности, проблемы и достижения. Только с вашей помощью мы сможем вместе осуществить планы по развитию детского сада.

Раздел № 1

Информационная справка

1.1 Общая характеристика МДОУ

Муниципальное дошкольное образовательное учреждение "Детский сад № 102" (далее МДОУ) открыто в 1955г.

В 2012 г. МДОУ получило лицензию Департамента образования Администрации Ярославской области на образовательную деятельность (серия ЯО, регистрационный № 76242512/216от 15.05.2012 г.).

С 1 августа 2014 года в МДОУ функционирует 9 групп рассчитано на 194 воспитанников в возрасте от 1года до 6 месяцев до 7 лет.

Комплектуется на основании Правил комплектования муниципальных образовательных учреждений, реализующих образовательные программы дошкольного образования.

*МДОУ расположено в Кировском районе г. Ярославля по адресу: 1 здание - ул. Салтыкова - Щедрина, д. 29, 2 здание – ул. Володарского 3 а
Телефон/факс: 72-62-46, 21-84-75.*

Микрорайон, где находится детский сад, застроен благоустроенными жилыми домами, много зеленых насаждений, в шаговой доступности находятся площадь Труда, ТЮЗ, школы № 42 и 43, река Которосль, парк 1000-летия города, ботанический сад ЯГПУ им. К.Д. Ушинского, планетарий.

Транспорт:

- 1. троллейбус № 1, автобус № 8, маршрутное такси 78, 99, 140 со стороны ул. Свобода, остановка – «пл. Труда»;*
- 2. автобус № 7, маршрутное такси № 95 со стороны ул. Толбухина, остановка – «Б. Октябрьская»*
- 3. троллейбус № 6 и автобус № 72 со стороны пл. Богоявления, остановка – «ул. Чайковского».*

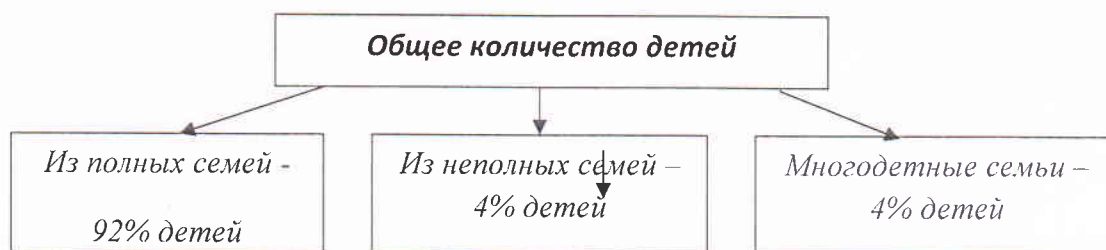
1.2 Состав субъекта образования

1.2.1 Характеристика детского сообщества

В 2019 году в МДОУ было укомплектовано 9 групп, которые посещали 218 детей.

Всего детей	группа дошкольного возраста 3-4 лет	группа дошкольного возраста 5-6 лет	Подготовительная к школе гр. 4 – 5 лет	Группа детей раннего возраста 1,5 – 2 лет	Группа детей раннего возраста 2 – 3 лет	группа дошкольного возраста 3-4 лет	группа дошкольного возраста 4-5 лет	группа дошкольного возраста 5 – 6 лет	группа дошкольного возраста 6 – 7 лет
	здание по ул. Салтыкова – Щедрина, д.29			здание по ул. Володарского, д.3а					
218	19	24	20	28	25	30	27	23	22

Среди воспитанников: мальчиков 49% и девочек 51 %.



Контингент воспитанников социально благополучный.

Преобладают:

- дети из русскоязычных и полных семей,
- девочки
- дети из семей служащих, военных.

1.2.2 Характеристика педагогического сообщества

Педагогический процесс в ДОУ обеспечивают специалисты:

- заведующий;
- старший воспитатель;
- Педагог - психолог;
- 2 музыкальных руководителя (1 совместитель);
- инструктор по физической культуре;
- учитель - логопед.

Работа педагогов строится на основе дифференцированного подхода к состоянию здоровья детей с учетом их индивидуальных особенностей.

ОСОБЕННОСТИ ОБРАЗОВАТЕЛЬНОГО ПРОЦЕССА.

Содержание воспитательно – образовательного процесса в МДОУ детском саду № 102 определяется:

Основной общеобразовательной программой МДОУ «Детский сад № 102», разработанной с учетом ФГОС ДО и примерной программы «От рождения до школы» под редакцией Вераксы.

Основная общеобразовательная программа детского сада представляет собой программу, в которой комплексно представлены все основные содержательные линии воспитания, обучения и развития ребенка от 1,6 лет до 7 лет.

Основная цель образовательной деятельности детского сада-
ВОСПИТАНИЕ ДЕТЕЙ,
СОХРАНЕНИЕ И УКРЕПЛЕНИЕ ИХ ФИЗИЧЕСКОГО И ПСИХИЧЕСКОГО ЗДОРОВЬЯ,
РАЗВИТИЕ ИНДИВИДУАЛЬНЫХ СПОСОБНОСТЕЙ,
НЕОБХОДИМАЯ КОРРЕКЦИЯ НАРУШЕНИЙ РАЗВИТИЯ ДЕТЕЙ.

Мы стремимся к тому, чтобы каждый ребенок вырос веселым и активным, самостоятельным и доброжелательным, любознательным и инициативным, уверенным в себе, открытым и сопереживающим.

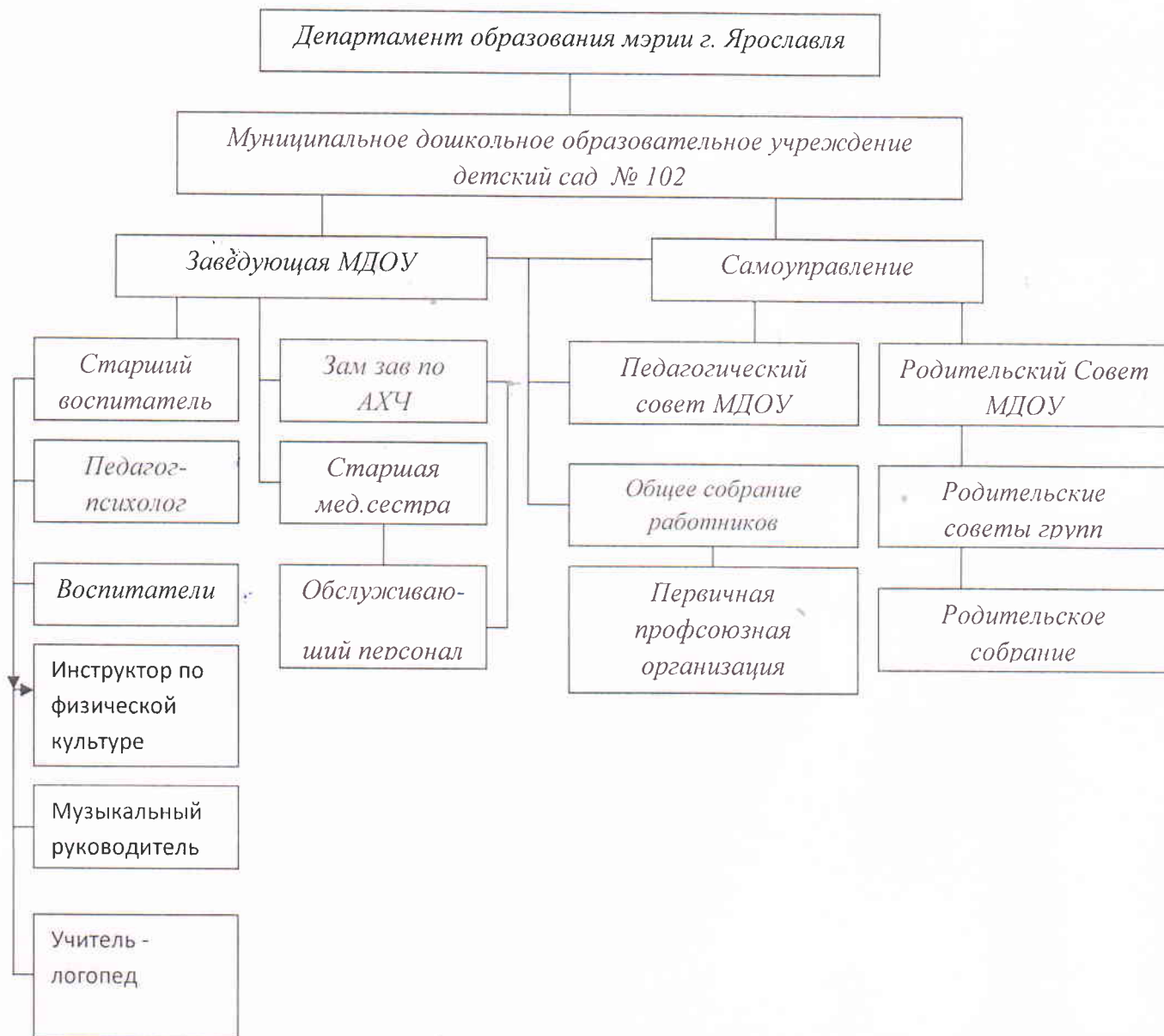
Совместная работа воспитателей со специалистами детского сада, дает нам возможность участвовать в мероприятиях различного уровня: муниципального, Регионального, Федерального:

https://mdou102.edu.yar.ru/dostizheniya_v_rabote_uchrezhdeniya_2017.pdf

Непосредственное руководство осуществляет заведующий.

Целью управления является совместная деятельность всего коллектива, направленная на достижения целей и задач воспитательно-образовательного и оздоровительного процессов. В детском саду сложился демократический стиль управления, педагогическое сотрудничество, справедливые отношения и творческая атмосфера.

1.3 Система управления детским садом



Раздел №2.

Ресурсное обеспечение образовательного процесса

2.1 Материально-техническая база

2.1.1 Характеристика здания.

Оба здания соответствуют техническим и санитарным нормам. Имеется водоснабжение холодной и горячей водой, канализация, центральное отопление. Внешнее и внутреннее пространство соответствует требованиям Роспотребнадзора и Госпожнадзора.

В 1 здании на ул. Салтыкова –Щедрина, д. 29 имеются помещения для 3-х групп, пищеблок, медицинский кабинет, методический кабинет, во 2 здании на ул.

Володарского, д. Заимеются помещения для 6-ти групп, пищеблок, медицинский кабинет, методический кабинет, музыкальный зал.

Все групповые помещения детского сада освещены электрическими лампами. Группы имеют естественное освещение с 2-х сторон. Наличие окон на двух противоположных сторонах групп позволяет проводить сквозное проветривание, осуществляемое 3 раза в день. Имеются переносные бактерицидные лампы и стационарные бактерицидные лампы в групповых помещениях, кварцевание проводится в соответствии с графиком.

2.1.2 Развивающая среда

Для обеспечения разностороннего развития детей и чувства психологической защищенности, в соответствии с их индивидуальными и возрастными способностями создана развивающая предметно-пространственная среда с учетом требований СанПиН 2.4.1.3049-13и ФГОС ДО:

- рационального использования пространства;
- рационального подбора оборудования;
- рационального расположения зон;
- соответствие программе, по которой работает детский сад;

Все материалы доступны, мобильны, расположены на уровне роста детей, имеется место для совместных игр и занятий, а так же для индивидуальных проявлений ребенка. Обстановка в группах комфортна и безопасна для каждого ребенка. Все игровое оборудование, дидактические пособия, игрушки безопасны по механическим и химико-биологическим характеристикам, соответствуют основным критериям психолого-педагогического отбора игровой продукции.

В МДОУ имеются:

- кабинет заведующего;
- кабинет зам зав по АХЧ;;
- методический кабинет;
- музыкальный зал;
- кабинет учителя – логопеда;- кабинет учителя – логопеда открыт с 01.09.2019г (здание ул. Салтыкова – Щедрина, д. 29)
- медицинские кабинеты;
- участки с верандами для прогулок детей;
- групповые помещения с учетом возрастных особенностей детей;
- пищеблоки, Организацию питания осуществляет ООО Комбинат Социального питания.

а) Помещения детского сада и их оснащение:

В МДОУ имеется материально-техническая база, развивающая предметно-пространственная среда, которые способствуют всестороннему развитию ребенка, проведению работы по сохранению и укреплению его здоровья.

❖ Группы детского сада:

В ДОУ выделены помещения для 9-ти групп. Каждая группа имеет свое помещение для игровых занятий, спальную комнату, раздевальную комнату, туалетную комнату.

Открыты 3-и группы комбинированного вида, в которой находятся дети общеразвивающей направленности и дети с ОВЗ (тяжелые нарушения речи).

Группы детского сада оснащены:

- развивающими и дидактическими играми и игрушками;
- магнитофонами;
- детской литературой, энциклопедиями;
- мольбертами;
- мелким и крупным строителем.

❖ Для проведения музыкальных занятий имеется:

- 3 фортепиано (в каждой возрастной группе в 1 здании);
- Фортепиано в музыкальном зале (во 2 здании)
- музыкальные центры;
- детские музыкальные инструменты (треуголки, маракасы, ложки, румба, треугольник, колокольчики, металлофоны, ксилофоны, дудочка, гармошки, бубны);
- различные виды кукольных театров (бибабо, плоскостной, пальчиковый, игровой (костюмы).

❖ Для проведения физкультурных занятий имеется:

- гимнастические скамьи;
- гимнастические мячи;
- оборудованием для подлезания, метания, перепрыгивания;
- мелкий спортивный инвентарь: обручи, скакалки, мячи прыгающие (двух размеров), гимнастические палки;
- маты различных размеров и форм.

❖ В детском саду имеются средства ТСО: музыкальные центры, аудиоколонки, ноутбуки (на каждой группе), мультимедийные проекторы с экраном

Организация по укреплению и развитию материальной базы

За период 2020 года в учреждении

1. Окраска оборудования на спортивной площадке и территории д/с.
 2. Ремонт веранды группы № 1.
 3. Косметический ремонт групповых комнат в групповых помещениях №№ 1,2,3.
 4. Замена песка в песочницах (сертифицированный).
 5. Подготовка песчаной смеси для посыпки в осенне-зимний период.
 6. Приобретение жалюзи в медицинский кабинет ул. Салтыкова -Щедрина.
 7. Косметический ремонт медицинского кабинета ул. Салтыкова – Щедрина.
 8. Установка вентиляторов в оконные проемы медицинского блока ул. Салтыкова - Щедрина.
 9. Окраска фасада и крыльца здания ул. Салтыкова - Щедрина.
 10. Приобретение штор и ламбрикенов для групповых на ул. Салтыкова – Щедрина.
 11. Приобретение стеллажей в групп №№ 4,5,6,7,8,9.
 12. Расчет огнетушителей на здания.
 13. Приобретение триммеров для покоса территорий.
 14. Установка технических кранов в группах № 4,5,6,7,8,9.
 15. Канцелярские товары
 16. Игрушки для групп № 1,2,3,4,5,6,7,8,9
 17. Хозтовары (швабры, ведра)
 18. Светильники для групп № 1,2,3,4,5,6,7,8,9
 19. Секундомер
 20. Дозаторы локтевые 12шт
 21. Дозаторы сенсорный 2шт
 22. Маски медицинские 500шт
 23. Карнизы в группы № 1,2,3
 24. Антисептик 52литра
- Итого на сумму: 378895,46руб.

Пополнен методический кабинет

- *методической литературой, пособиями, игровым демонстрационным материалом.*

2.1.3 Оборудование территории детского сада

В детском саду созданы хорошие условия для пребывания детей на свежем воздухе.

Имеется огражденные территории общей площадью 11331кв.м., с зелеными насаждениями по периметру детского сада , имеются участки для каждой возрастной группы, разбит мини – огород и имеется теплица на территории 1 здания, для прогулок на групповых участках детей имеются песочницы, игровые постройки для организации сюжетно-ролевых игр . Для стимулирования двигательной активности детей на участках используется выносной игровой материал.

2.2. Кадровое обеспечение

Воспитатели:		18
<i>Образование</i>		
<i>с высшим образованием</i>		9
<i>со средним специальным образованием</i>		9
<i>молодых специалистов (стаж - до 5 лет)</i>		4
<i>Аттестация на 01.09.2018г.</i>		
<i>высшую категорию</i>		2
<i>I-й категорию</i>		6
<i>соответствие должности</i>		10
<i>неаттестованных</i>		0
Специалисты:		
<i>должность</i>	<i>образование</i>	<i>Аттестация на 01.09.2020г.</i>
<i>Старший воспитатель</i>	<i>высшее</i>	<i>высшая</i>
<i>Музыкальный руководитель</i>	<i>высшее</i>	<i>высшая</i>
<i>Педагог-психолог</i>	<i>высшее</i>	<i>первая</i>
<i>Инструктор по физической культуре</i>	<i>высшее</i>	<i>высшая</i>
<i>Учитель-логопед</i>	<i>высшее</i>	<i>первая</i>

2.3 Финансовое обеспечение

Финансирование МДОУ «Детский сад № 102» осуществляется на основании утвержденной бюджетной сметой (ПФХД) на 2020г. директором департамента образования мэрии г. Ярославля.

2.4. Режим жизнедеятельности

2.4.1 Организация питания

В МДОУ организовано 4-х разовое питание на основе примерного 10-дневного меню. В меню представлены разнообразные блюда, исключены их повторы. В летний период между завтраком и обедом дети получают соки или витаминизированные напитки. В рацион питания включены фрукты и овощи.

Организацию питания осуществляет ООО «Комбинат социального питания». Детям обеспечено полноценное сбалансированное питание.

2.4.2 Обеспечение безопасности

Безопасность детей и сотрудников МДОУ обеспечивает Вневедомственная охрана. Оплата охранных услуг осуществляется за счет бюджетных средств. На главных входных дверях МДОУ установлены домофоны. В МДОУ установлена пожарная сигнализация, обслуживаемая ООО «Спецавтоматика», установлены камеры видеонаблюдения. Пожарная сигнализация выведена на пульт муниципальной пожарной охраны. Утвержден график работы дежурного персонала.

Раздел № 3

Условия воспитания и обучения

3.1 Режим работы детского сада

Наш детский сад работает с 7.00ч. до 19.00ч., кроме выходных и праздничных дней. Режим пребывания детей в МДОУ составлен в соответствии с письмом «О гигиенических требованиях и максимальной нагрузке на детей дошкольного возраста в организованных формах обучения», что способствует сохранению и укреплению здоровья воспитанников и «Законе Образования».

На фоне теплых и доверительных отношений между детьми и воспитателями проводится развивающая совместная деятельность. В течении, которой используются разнообразные здоровьесберегающие технологии: физкультминутки, включающие в себя упражнения на профилактику нарушения осанки, динамические паузы, дыхательную гимнастику, гимнастику для глаз.

3.2 Основные направления деятельности МДОУ

1. Повышение эффективности профилактики детской заболеваемости.
2. Художественно-эстетическое развитие дошкольника.
3. Социально-личностное развитие дошкольников.
4. Оказание всесторонней помощи семье в развитии личности ребенка.
5. Оказание консультативной помощи семьям, дети, которых не посещают детский сад.
6. Коррекционная работа (работа с детьми с тяжелыми нарушениями речи)

3.3 Традиции детского сада:

- Дни открытых дверей для родителей.
- Совместные праздники для детей и родителей.
- Праздники осени, зимы, весны, лета.
- Умные Каникулы.

Раздел № 4

Образовательная деятельность

4.1 Годовой и учебный планы

4.1.1 Особенности учебного плана

а) Основным средством реализации содержания воспитания и развития ребенка в детском саду является годовой план, структура и содержание которого

обеспечивает каждой группе, индивидуальный маршрут на протяжении каждого возрастного периода по мере интеллектуального и личностного развития.

б) При планировании используются три источника:

- наблюдение воспитателя за отдельными детьми и определение, исходя из его результатов, индивидуальных целей обучения для таких детей.
- знание воспитателем группы, в которой он работает (интересы детей, склонности, черты характера, сильные и слабые стороны, проблемы и условия жизни детей)
- общие знания воспитателя о детях своей группы и их развитии.

в) Содержание образовательно-воспитательного процесса:

Образовательная область	Базовое образование	Расширение содержания образования
Речевое развитие	Развитие связной речи и подготовка к обучению грамоте, развитие связной речи, приобщение ребенка к книжной культуре (раздел пр. воспитания и обучения в д/с под редакцией В.В.Гербовой, А.И.Максакова, Ильчук Н.)	-Использование речевых игр и пальчиковой гимнастики; - Методическое пособие «Учите, играя» под ред. А.И.Максакова, Г.А.Тумаковой
«Познавательное развитие»	Познавательное развитие детей (раздел программы под ред. Дыбиной О.В.) ФЭМП в разных возрастных группах И.А.Помораева, В.А.Позина Познавательное развитие детей (раздел пр. под ред. Дыбиной О.В.)	- Развивающие игры (развитие интеллектуальной сферы) Л.А.Венгер, О.М.Дьяченко, Никитиных. - «Формирование представлений о времени у детей дошкольного возраста» - Методические рекомендации З.С. Шабалиной «Цветовая экология», «Игровая экология», - Методическое пособие «Ребёнок познаёт мир» автор-составитель Т.В.Смирнова - Комратова Н.Г., Грибова Л.Ф. «Социально-правственное воспитание в д/с»
«Социально – коммуникативное развитие»	«ОБЖ» Н.Н.Авдеева, О.М.Князева, Р.Б.Стеркина «Я – Человек» С.А.Козлова.	«Ознакомление дошкольников с правилами пожарной безопасности» Н.А.Аралина «Мы живем в России» В.А.Степанов.

<p>Физическое развитие</p>	<p>Программа Л.Пензулаевой для дошкольных групп, С.Я.Лайзане—для групп раннего возраста, Осокина (занятия на воздухе); Программа Бересневой Л.З. «Здоровый малыш»</p>	<p>Комплексы профилактических упражнений дыхательной гимнастики, корректирующей гимнастики для профилактики плоскостопия и нарушения осанки, рекомендованные ГЦМПЗ . - Методическое пособие по программе «Остров здоровья» «Оздоровительная работа в ДОУ -методические рекомендации к проведению занятий К.Ю.Белой «Как обеспечить безопасность дошкольника».</p>
<p>«Художественно – эстетическое развитие»</p>	<p>Изобразительная деятельность (раздел пр. под ред. Т.С Комаровой, Халезовой Н.Б.) Развитие музыкальной культуры, восприятие музыки через различные виды деятельности «Программа по музыкальному воспитанию и обучению детей от 2 до 7 лет»</p>	<p>- использование нетрадиционных методик ИЗО-деятельности; - Методика М. Михайловой по музыкально-ритмическим движениям, методика О.Радыновой по слушанию и восприятию музыки. - Периодическое издание журнала «Музыкальному руководителю»</p>
<p>«Коррекционная работа» (работа с ОВЗ – дети с ТНР)</p>	<p>•построение системы коррекционно-развивающей работы в группе комбинированной направленности для детей с тяжелыми нарушениями речи, предусматривающей полную интеграцию действий всех специалистов дошкольной образовательной организации и родителей дошкольников. •проектирование социальных ситуаций развития ребенка и развивающей предметно-пространственной среды, обеспечивающих позитивную социализацию, личностное развитие, развитие инициативы и творческих способностей, мотивацию и поддержку индивидуальности детей через общение, игру, познавательно-исследовательскую деятельность</p>	<p>Программа содержит подробное описание организации и содержания коррекционно-развивающей работы старшей и подготовительной к школе группах для детей с тяжелыми нарушениями речи (ОНР) во всех пяти образовательных областях в соответствии с Федеральным государственным образовательным стандартом дошкольного образования (ФГОС ДО). В программе даны рекомендации по созданию и оснащению предметно-пространственной развивающей среды в логопедическом кабинете и групповом помещении. В соответствии с программой, предметно-пространственная развивающая среда в кабинете логопеда и в групповом помещении обеспечивает максимальную реализацию образовательного потенциала пространства и материалов, оборудования и инвентаря для развития детей в соответствии с особенностями и потребностями каждого ребенка, охраны и укрепления их здоровья, учета особенностей и коррекции недостатков их развития.</p>

	<p>и другие формы активности.</p> <p>•развитие общих способностей дошкольников: умственных, коммуникативных, регуляторных, в процессе специфических дошкольных видов деятельности, в процессе их коммуникации с взрослыми и другими детьми по мере реализации задач разных образовательных областей: социально-коммуникативное развитие; познавательное развитие; речевое развитие; художественно-эстетическое развитие; физическое развитие.</p>	
--	---	--

4.1.2 Структура образовательного процесса

Наименование блока	Продолжительность	Содержание
Утренний образовательный блок	7.00 - 9.00	Совместная деятельность воспитателя с ребёнком; Свободная самостоятельная деятельность детей
Развивающий блок	9.00 – 10.00	Организованное обучение в форме непосредственно-образовательной деятельности
Вечерний блок	15.30 – 19.00	Самостоятельная деятельность ребёнка Совместная деятельность с воспитателем

4.1.3 Структура учебного года выглядит следующим образом:

В структуру учебного года входят различные по содержанию периоды, что даёт возможность рационально планировать мероприятия по реализации поставленных воспитательно – образовательных задач, не перегружая воспитанников.

Продолжительность периода	Содержание периода
1 сентября – 15 сентября	Адаптационный, диагностический
15 сентября – 25 декабря	Образовательный период
26 декабря – 31 декабря	Новогодние праздники

<i>11 января – 15 мая</i>	<i>Образовательный период</i>
<i>15 мая – 30 мая</i>	<i>Диагностический период</i>
<i>1 июня – 31 августа</i>	<i>Летний - оздоровительный период</i>

В 2019 году: педагогами сада были предоставлены для детей мероприятия по: «Ментальной арифметике»; «Игра - шахматы»; «Песко-терапия»; «Математика для малышей»; «Готовимся читать и считать», «Рисование двумя руками».

С 01.09.2019 году в МДОУ «Детский сад № 102» по приказу департамента образования мэрии г.Ярославля № 01-05/609 от 30.07.2019г. работает муниципальная инновационная площадка на тему:

«Развитие межполушарного взаимодействия у детей дошкольного возраста средствами современных образовательных технологий и методик– ментальной арифметики, ментальных карт, образовательной кинезиологии и эйдетики»

Руководитель проекта:

Плескевич М. В. – начальник отдела дошкольного образования департамента мэрии г. Ярославля.

Научный руководитель проекта:

Шкатова Т.Г. – кандидат психологических наук, доцент.

Координатор проекта:

Метельская Ю.С.- методист МОУ «ГЦРО»

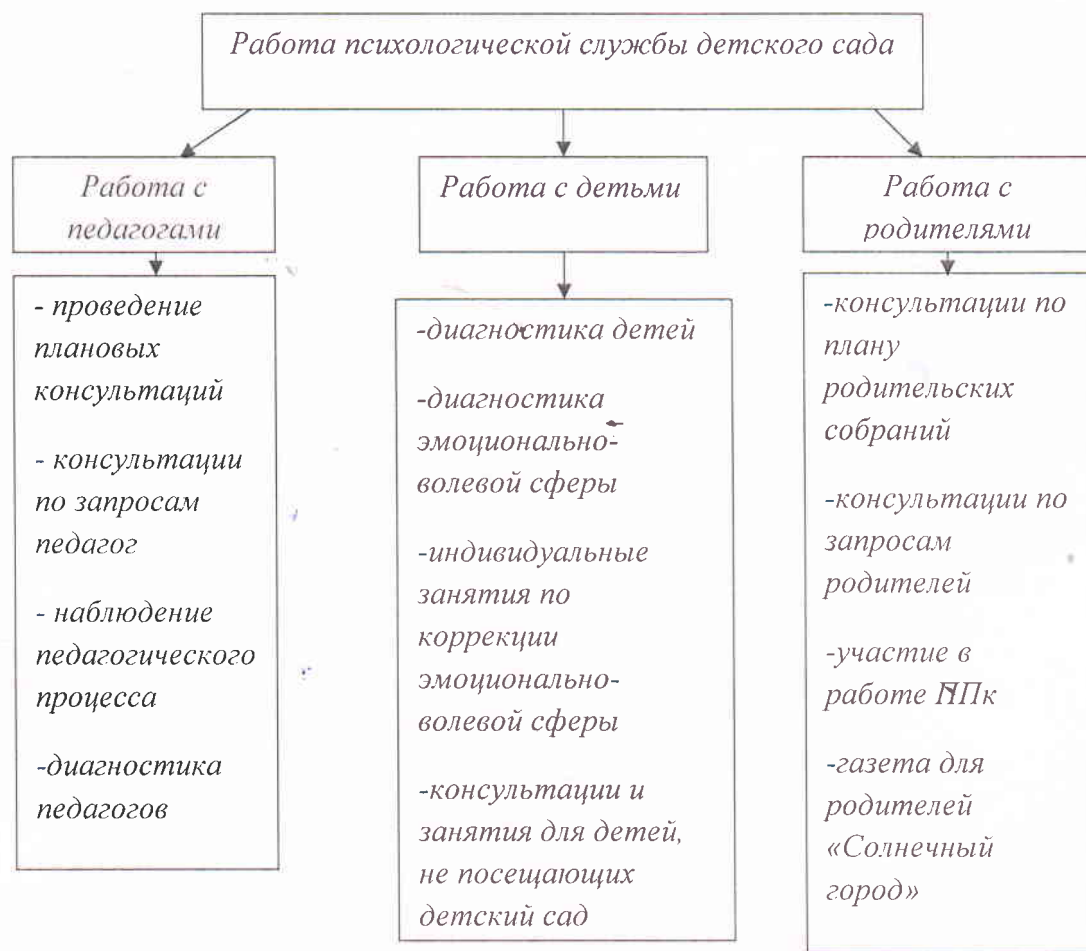
Команда проекта: МДОУ №№ 6, 47, 95, 102, 150, 158, 170, 174, 192, 211, 212, 215, 226, 227, 228, 231, 235; СШ №2 города Ярославля.

Цель проекта: содействие внедрению в практику ОУ методических и практических материалов, направленных на совершенствование профессиональной компетентности педагогов в области развития у воспитанников межполушарного взаимодействия.

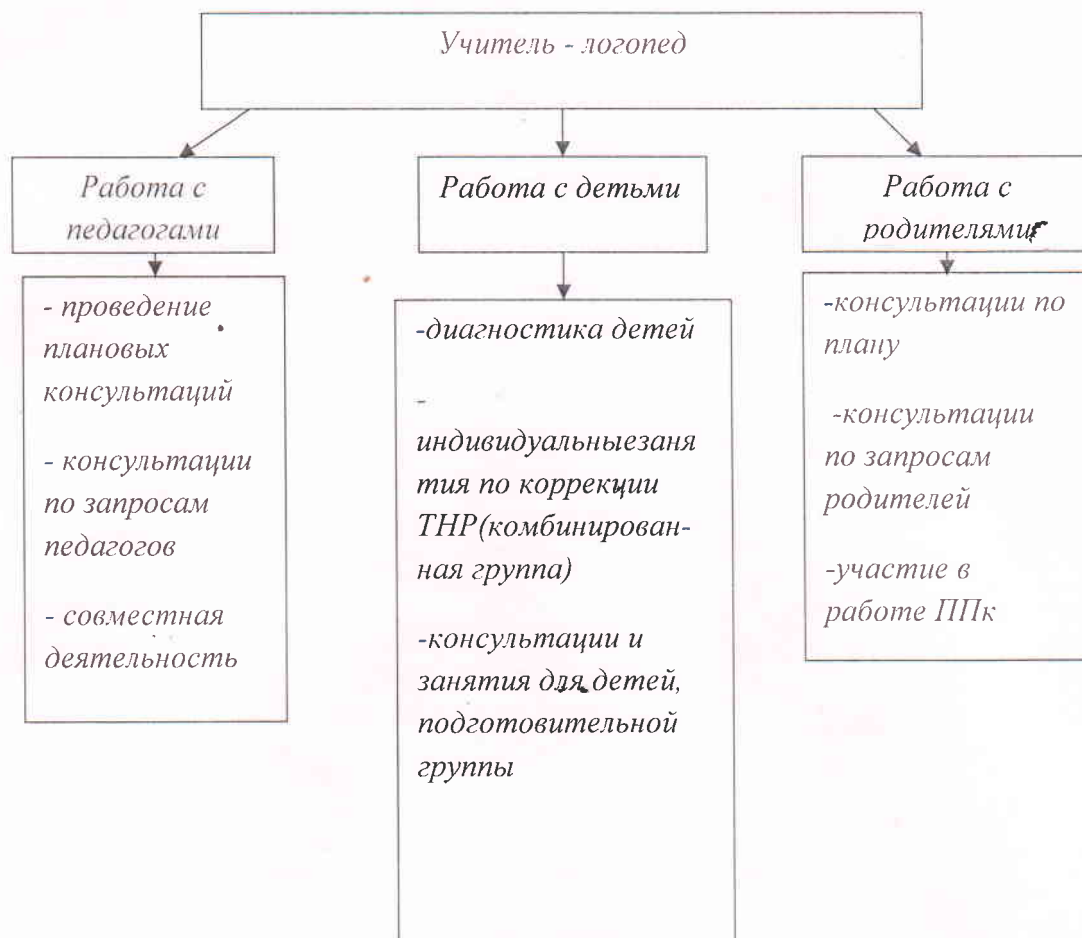
Задачи проекта:

1. Провести анализ и отбор средств, методов и приемов, способствующих развитию у детей межполушарного взаимодействия.
2. Выявить уровень компетентности педагогов в вопросах владения современными образовательными технологиями, методами и приемами развития у дошкольников межполушарного взаимодействия.
3. Повысить уровень профессиональной компетентности педагогов через ознакомление и применение в педагогической деятельности современных образовательных технологий, средств, методов и приемов направленных на двуполушарное развитие детей.
4. Апробировать с детьми дошкольного и младшего школьного возраста современные образовательные технологии, средства, методы и приемы, синхронизирующие работу полушарий головного мозга.

4.2 Работа педагога-психолога



4.2.1 Работа учителей-логопедов



**Достижения в работе учреждения
за первое полугодие 2020 – 2021 уч.года.**

Конкурсы, в которых участвовали воспитанники ДОУ:

Дата	Название конкурса	Статус	Результат
29.09.2020	Региональная викторина «Времена года»	всероссийский	1 место
02.10.2020	Городской дистанционный конкурс «Энциклопедия профессий»	муниципальный	участники
19.11.2020	Онлайн – олимпиада «Мистер – Мальчик»	всероссийский	1 место
21.12.2020	Конкурс группового детского социального новогоднего плаката «Азбука безопасности»	муниципальный	1 место
11.12.2020	Городской конкурс новогодних игрушек «ЯрЁлка»	муниципальный	участники

Конкурсы, в которых участвовали педагоги ДОУ:

Дата	Название конкурса	Статус	Результат
20.04.2020	Дистанционный конкурс работников образования «Безопасное поведение в чрезвычайных ситуациях»	областной	участник
22.04.2020	Педагогический конкурс «Свободное образование»	всероссийский	2 место
01.06.2020	Конкурс «Цифровая педагогика РФ»	всероссийский	лауреат
20.09.2020	Творческий конкурс для педагогов «Летнее вдохновение»	всероссийский	1 место
28.09.2020	Творческий конкурс педагогических работников «ЯрПрофи»	областной	участник
29.09.2020	Творческий конкурс для педагогов «Горизонты педагогики»	всероссийский	лауреат
18.11.2020	Дистанционный конкурс работников образования «Сценарии праздников и мероприятий»	всероссийский	3 место
30.11.2020	Городской дистанционный конкурс «Мама-главный в мире человек»	муниципальный	участник
30.11.2020	Городской конкурс творческих работ «Подарок для Деда Мороза»	муниципальный	3 место
18.12.2020	Творческий конкурс «Волшебная снежинка»	муниципальный	2 место

4.3 Приоритетные цели и задачи развития

4.3.1 «Физическое развитие, здоровье и основы безопасности детей дошкольного возраста»

Одной из основных задач в деятельности ДООУ является охрана и укрепление здоровья детей, которая охватывает всю организацию жизни детей в детском саду.

Число не болевших детей и индекс здоровья

	2014	2015	2016	2017	2018	2019	2020
Индекс здоровья	15,5%	20,4%	20,4%	21,9%	22%	22,01%	23,8%

Группа здоровья воспитанников

Группа здоровья	2014	2015	2016	2017	2018	2019	2020
1 группа	10	44	70	91	52	56	60
2 группа	61	143	123	108	139	137	134
3 группа	3	15	19	16	27	26	23
4 группа	-	-	-	1	-	1	-
5 группа	-	-	1	-	-	-	1

Снижение показателя 1 группы здоровья заключается в том, что дети подготовительной к школе группы в 2020г. выпустились в школу. В детский сад поступили дети больше со 2-ой группой. Детский сад посещал ребенок инвалид по общему заболеванию. Но остается проблема: заболеваемость детей после праздников и выходных (так называемая "родительская" заболеваемость). Ее уровень по-прежнему достаточно высок.

Здоровье воспитанников

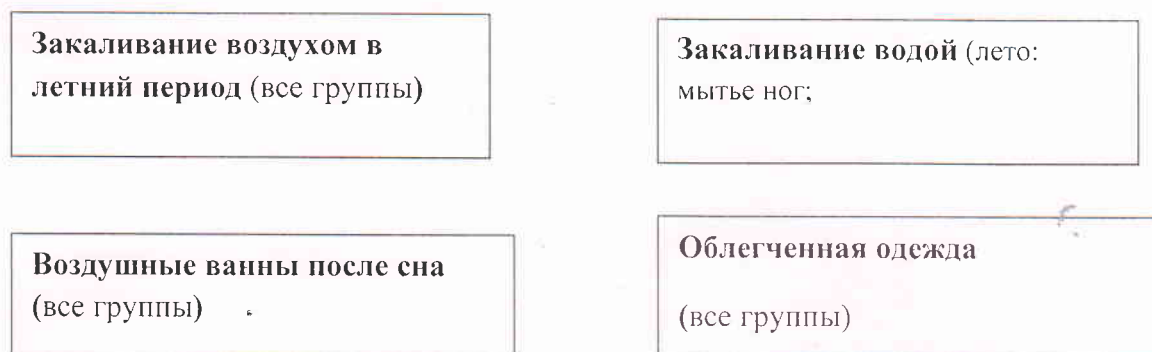
- ❖ Для выявления состояния здоровья детей и организации профилактической оздоровительной и индивидуальной коррекционной работы проводятся:
 - Мониторинг состояния здоровья вновь поступивших детей для выявления отклонения их здоровья и развития.
 - Оценка здоровья детей при постоянном контроле здоровья.
 - Наблюдение эмоционального состояния
- Индивидуальная работа с детьми с учетом индивидуальных психологических особенностей
 - 3 физкультурных мероприятия в неделю, одно из которых проводится на улице.
 - Осмотр детей специалистами для объективной оценки состояния здоровья.
 - Диспансеризация
- Анализ общей заболеваемости, ведение карт психологического и физического здоровья, лист адаптации, проведение оздоровительных и профилактических мероприятий.

- Оказывается помощь, педагогическая поддержка детям и родителям в период адаптации к детскому саду
- ❖ Для повышения профессионализма педагогов и организации сотрудничества между педагогическими и медицинскими работниками ДОО
 - проводятся педагогические советы.
 - проводится психологическое просвещение педагогического коллектива, родителей.

Схема оздоровительных мероприятий в МДОУ «Детский сад № 102»



Закаливающие мероприятия в МДОУ «Детский сад № 102»



4.3.2 Мероприятия по адаптации ребенка к условиям детского сада

Большое внимание в детском саду уделяется вопросу адаптации вновь поступивших детей. Разработана система помощи ребенку в период адаптации, формы знакомства педагога с семьей ребенка (анкетирование, вопросы для беседы врача и педагога), а также формы предварительного ознакомления семьи с детским садом, варианты режима пребывания ребенка.

Для успешной адаптации детей проводятся следующие мероприятия:

- осуществление индивидуального подхода к каждому ребенку

- формирование гибкого режима
- ведение постоянного контроля физического и психического состояния детей

Год	Число детей, чел.	Степень адаптации		
		легкая	средняя	тяжелая
2016	25	22	3	нет
2017	26	22	4	нет
2018	49	42	7	нет
2019	47	45	2	Нет
2020	35	33	20	Нет

4.3.3 «Социально-личностное развитие детей дошкольного возраста»

Цель: Формирование нравственного здоровья дошкольника. Воспитание патриотических чувств.

- Проведение тематических развлечений 23 Февраля; 9 мая;
- Проводятся развлечения и тематические занятия посвященные национальным праздникам;
- Знакомство с природой родного края (познавательные занятия, экскурсии);
- Чтение художественной литературы, формирующей начала любви к своему народу (сказки, пословицы, песни);
- Участие детей в общественном труде;
 - а) проведение «Уроков безопасности»
 - б) проведение мероприятий на темы «О взаимовыручке», «О братьях меньших»

4.4 Результаты воспитательно-образовательной деятельности

Общий уровень реализации программы -100 %.

Оценка психолого-педагогического развития выпускников 2020 года: 28 детей.

Группа	высокий уровень	Выше среднего	средний уровень
Подготовительные к школе группа	14детей (50%)	10детей (46,5%)	1 ребенок (3,5%)

4.5 Дополнительные услуги

С сентября 2009 года в МДОУ функционирует Консультационный пункт для родителей, чьи дети не посещают д/с – Приказ № 3428 от 11.08.2009г. департамента образования мэрии г. Ярославля.

Общая информация

	Поля для заполнения
Полное наименование образовательного учреждения	муниципальное дошкольное образовательное учреждение детский сад общеразвивающего вида № 102
Почтовый адрес (с индексом)	150014, г. Ярославль, ул. Салтыкова – Щедрина, д. 29
Адрес сайта	http://mdou102.edu.yar.ru/
Контактные телефоны (с кодом)	8 (4852) 72-62-46
Руководитель (ФИО)	Шахова Елена Геннадьевна

Информация о консультационном пункте

	Поля для заполнения
Руководитель КП (ФИО)	Шахова Елена Геннадьевна
Режим работы	Четверг 15:00 – 18:00
Специалисты	- старший воспитатель Горбунова Е.А.; - педагог-психолог Рыжикова Ю.А.; - инструктор по физической культуре Кныжова Т.О.; - учитель-логопед Серкова А.Е.; - воспитатели Лебедева С.А.; - ст. медсестра Кулёва А.В.; - музыкальный руководитель Хаустова М.М
Формы работы	- Индивидуальное консультирование вместе со взрослыми (родителями), а так же в их отсутствие; - консультирование родителей по телефону; - занятия – консультации для детей и родителей; - занятия подгруппами по возникшей проблеме в сочетании с игровыми упражнениями; - беседы со специалистами по заданным вопросам родителями.
Порядок консультации	Прием родителей осуществляется по составленному графику. Запись родителей на консультации ведется по телефону: 72 – 62 – 46 и 21 – 84 – 75.

	<p>Родители сообщают проблему, и определяют время для посещения консультационного пункта.</p> <p>Заявленная тематика определяет специалиста, который будет вести консультирование.</p> <p>Консультирование предусматривает работу одного или несколько специалистов одновременно, это необходимо для полного и углубленного консультирования родителя.</p>
<p>Примерное время одной консультации 60 минут</p>	<p>Примерное время консультации колеблется от 45 мин. до 60 мин.</p>

В 2020 году посетили консультационный пункт: 10 семей. Из них 10 семей осуществили повторные посещения, с 5 детьми в течение учебного года проводились индивидуальные занятия по запросу родителей.

4.6 Социальная активность и социальное партнерство

Учреждение.	Задачи, решаемые в совместной работе.	Формы работы с детьми.
Поликлиника № 4	Сохранение и укрепление здоровья детей.	Проф.осмотры детей. Выпуски газеты для родителей.
ГЦРО	Повышение квалификации педагогических кадров, обмен опытом с педагогами города.	Участие педагогов в конкурсах и мероприятиях
Детская библиотека им. Крылова	Расширение и углубление знаний детей по какой-либо теме; воспитание интереса к посещению учреждений культуры.	Проведение «Литературных встреч» (беседы по заданной тематике)
Городская ПМПК	Помощь детям, имеющим отклонения в развитии.	Консультационный прием.
ИРО Ярославской области	Повышение квалификации педагогических кадров	Посещение курсов
Музыкальная школа им. Алмазова	Расширение и углубление знаний детей в направлении искусства; воспитание интереса к посещению учреждений культуры.	Совместные встречи и праздники
ГПОАУ Ярославской области Ярославский педагогический колледж	Повышение квалификации педагогических кадров, проведение производственно-профессиональной практики студентов по направлению дошкольного образования.	Занятия, мастер-классы, праздники, развлечения

Раздел № 5
Проблемы и перспективы развития МДОУ

5.1 Проблемы МДОУ

Становление объединенного коллектива.
Недостаточное финансирование детского сада.
Недостаточная активность родителей в работе органов самоуправления.

5.2 Перспективы развития МДОУ

- 1. Участие ДОО в конкурсе профессионального мастерства «Педагогический дебют», «Психолог года»*
- 2. Координация взаимодействия всех участников педагогического процесса для полноценного развития личности и укрепления здоровья каждого ребенка.*
- 3. Привлечение родителей в управление ДОО, через создание «Управленческого совета».*
- 4. Участие педагогов в инновационной деятельности для трансляции педагогического опыта.*