

СОГЛАСОВАНО:

Председатель первичной  
профсоюзной организации  
Бетеня Н.А.



УТВЕРЖДАЮ:

заведующий МДОУ «Детский сад № 102»  
Е.Г. Шахова



***Публичный доклад  
МДОУ «Детский сад 102»***

***за 2018 год***

***Кировского и Ленинского районов  
г. Ярославля***

*Уважаемые родители!*

*Мы представляем вашему вниманию информационный доклад за 2018 год. Публикация отчетного доклада о работе детского сада является традиционной деятельностью для нашего детского сада. Он адресован тем, кто имеет прямое отношение к жизни детского сада: родители и все кому не безразлично, чем живет детский сад, как работает, какие у него потребности, проблемы и достижения. Только с вашей помощью мы сможем вместе осуществить планы по развитию детского сада.*

## **Раздел № 1**

### **Информационная справка**

#### **1.1 Общая характеристика МДОУ**

*Муниципальное дошкольное образовательное учреждение "Детский сад № 102" (далее МДОУ) открыто в 1955г.*

*В 2012 г. МДОУ получило лицензию Департамента образования Администрации Ярославской области на образовательную деятельность (серия ЯО, регистрационный № 76242512/216 от 15.05.2012 г.).*

*С 1 августа 2014 года МДОУ функционирует 9 групп рассчитано на 194 воспитанников в возрасте от 1 года до 6 месяцев до 7 лет.*

*Комплектуется на основании Правил комплектования муниципальных образовательных учреждений, реализующих образовательные программы дошкольного образования.*

*МДОУ расположено в Кировском районе г. Ярославля по адресу: 1 здание - ул. Салтыкова - Щедрина, д. 29, 2 здание – ул. Володарского 3 а  
Телефон/факс: 72-62-46, 21-84-75.*

*Микрорайон, где находится детский сад, застроен благоустроенными жилыми домами, много зеленых насаждений, в шаговой доступности находятся площадь Труда, ТЮЗ, школы № 42 и 43, река Которосль, парк 1000-летия города, ботанический сад ЯГПУ им. К.Д. Ушинского, планетарий.*

*Транспорт:*

- 1. троллейбус № 1, автобус № 8, маршрутное такси 78, 99, 140 со стороны ул. Свобода, остановка – «пл. Труда»;*
- 2. автобус № 7, маршрутное такси № 95 со стороны ул. Толбухина, остановка – «Б. Октябрьская»*
- 3. троллейбус № 6 и автобус № 72 со стороны пл. Богоявления, остановка – «ул. Чайковского».*

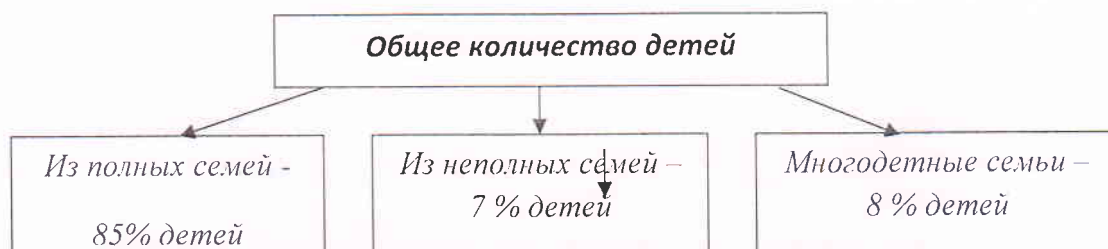
## 1.2 Состав субъекта образования

### 1.2.1 Характеристика детского сообщества

В 2018 году в МДОУ было укомплектовано 9 групп, которые посещали 218 детей.

Всего детей	группа дошкольного возраста 3-4 лет	группа дошкольного возраста 4-6 лет	Подготовительная к школе гр. 6 – 7 лет	Группа детей раннего возраста	Группа детей раннего возраста	группа дошкольного возраста 3-4 лет	группа дошкольного возраста 4-6 лет	группа дошкольного возраста 5 – 6 лет	группа дошкольного возраста 6 – 7 лет
	здание по ул. Салтыкова – Щедрина, д.29			здание по ул. Володарского, д.3а					
218	22	21	23	27	26	24	25	22	28

Среди воспитанников: мальчиков 42% и девочек 58%.



Контингент воспитанников социально благополучный.

Преобладают:

- дети из русскоязычных и полных семей,
- девочки
- дети из семей служащих, военных.

### 1.2.2 Характеристика педагогического сообщества

Педагогический процесс в ДОУ обеспечивают специалисты:

- заведующий;
- старший воспитатель;
- 1 педагог - психолог;
- 2 музыкальных руководителя (1 совместитель);
- инструктор по физической культуре (1 совместитель);
- учитель - логопед.

Работа педагогов строится на основе дифференцированного подхода к состоянию здоровья детей с учетом их индивидуальных особенностей.

## **ОСОБЕННОСТИ ОБРАЗОВАТЕЛЬНОГО ПРОЦЕССА.**

*Содержание воспитательно – образовательного процесса в МДОУ детском саду № 102 определяется:*

*Основной общеобразовательной программой МДОУ «Детский сад № 102», разработанной с учетом ФГОС ДО и примерной программы «От рождения до школы» под редакцией Вераксы.*

*Основная общеобразовательная программа детского сада представляет собой программу, в которой комплексно представлены все основные содержательные линии воспитания, обучения и развития ребенка от 1,6 лет до 7 лет.*

**Основная цель образовательной деятельности детского сада-  
ВОСПИТАНИЕ ДЕТЕЙ.**

**СОХРАНЕНИЕ И УКРЕПЛЕНИЕ ИХ ФИЗИЧЕСКОГО И ПСИХИЧЕСКОГО ЗДОРОВЬЯ,  
РАЗВИТИЕ ИНДИВИДУАЛЬНЫХ СПОСОБНОСТЕЙ,  
НЕОБХОДИМАЯ КОРРЕКЦИЯ НАРУШЕНИЙ РАЗВИТИЯ ДЕТЕЙ.**

*Мы стремимся к тому, чтобы каждый ребенок вырос веселым и активным, самостоятельным и доброжелательным, любознательным и инициативным, уверенным в себе, открытым и сопереживающим.*

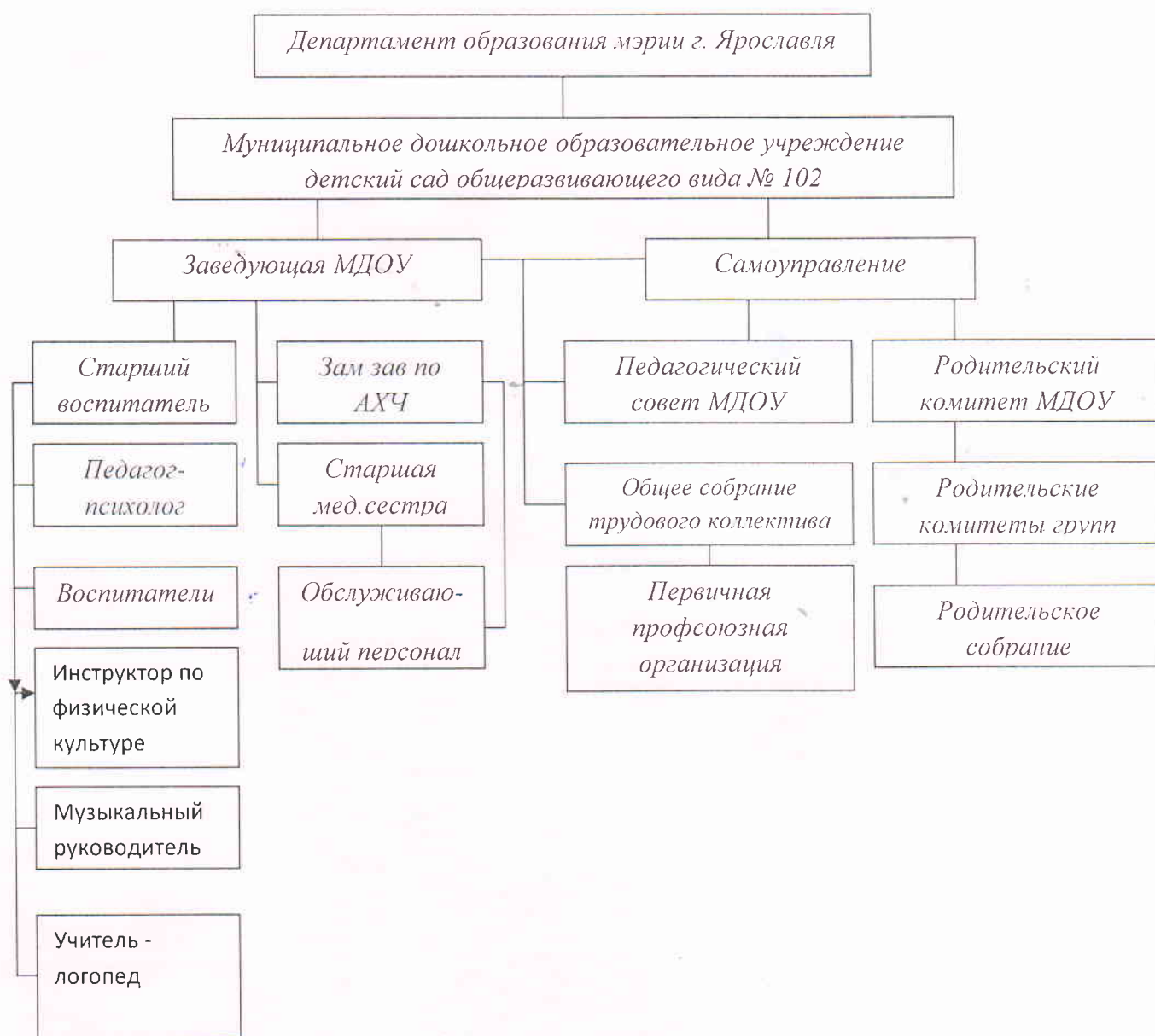
*Совместная работа воспитателей со специалистами детского сада, дает нам возможность участвовать в мероприятиях различного уровня: муниципального, Регионального, Федерального.*

*Непосредственное руководство осуществляет заведующий.*

*Работой коллектива в ДОУ ведется посредством планирования, руководства и контроля. Целью управления является совместная деятельность всего коллектива, направленная на достижения целей и задач воспитательно-образовательного и оздоровительного процессов.*

*В детском саду сложился демократический стиль управления, педагогическое сотрудничество, справедливые отношения и творческая атмосфера.*

### 1.3 Система управления детским садом



## Раздел №2.

### Ресурсное обеспечение образовательного процесса

#### 2.1 Материально-техническая база

##### 2.1.1 Характеристика здания.

Оба здания соответствуют техническим и санитарным нормам. Имеется водоснабжение холодной и горячей водой, канализация, центральное отопление. Внешнее и внутреннее пространство соответствует требованиям Роспотребнадзора и Госпожнадзора.

В 1 здании на ул. Салтыкова –Щедрина, д. 29 имеются помещения для 3-х групп, пищеблок, медицинский кабинет, методический кабинет, во 2 здании на ул.

Володарского, д. Заимеются помещения для 6-ти групп, пищеблок, медицинский кабинет, методический кабинет, музыкальный зал.

Все групповые помещения детского сада освещены электрическими лампами. Группы имеют естественное освещение с 2-х сторон. Наличие окон на двух противоположных сторонах групп позволяет проводить сквозное проветривание, осуществляемое 3 раза в день. Имеется переносные бактерицидные лампы и стационарные бактерицидные лампы в групповых помещениях, кварцевание проводится в соответствии с графиком.

### **2.1.2 Развивающая среда**

Для обеспечения разностороннего развития детей и чувства психологической защищенности, в соответствии с их индивидуальными и возрастными способностями создана развивающая предметно-пространственная среда с учетом требований СанПиН 2.4.1.3049-13 и ФГОС ДО:

- рационального использования пространства;
- рационального подбора оборудования;
- рационального расположения зон;
- соответствие программе, по которой работает детский сад;

Все материалы доступны, мобильны, расположены на уровне роста детей, имеется место для совместных игр и занятий, а так же для индивидуальных проявлений ребенка. Обстановка в группах комфортна и безопасна для каждого ребенка. Все игровое оборудование, дидактические пособия, игрушки безопасны по механическим и химико-биологическим характеристикам, соответствуют основным критериям психолого-педагогического отбора игровой продукции.

В МДОУ имеются:

- кабинет заведующего;
- кабинет заведующего хозяйством;
- методический кабинет;
- музыкальный зал;
- кабинет учителя – логопеда (открыт с сентября 2018г.);
- медицинский кабинет;
- участки для прогулок детей;
- групповые помещения с учетом возрастных особенностей детей;
- пищеблок.

а) Помещения детского сада и их оснащение:

В МДОУ имеется материально-техническая база, развивающая предметно-пространственная среда, которые способствуют всестороннему развитию ребенка, проведению работы по сохранению и укреплению его здоровья.

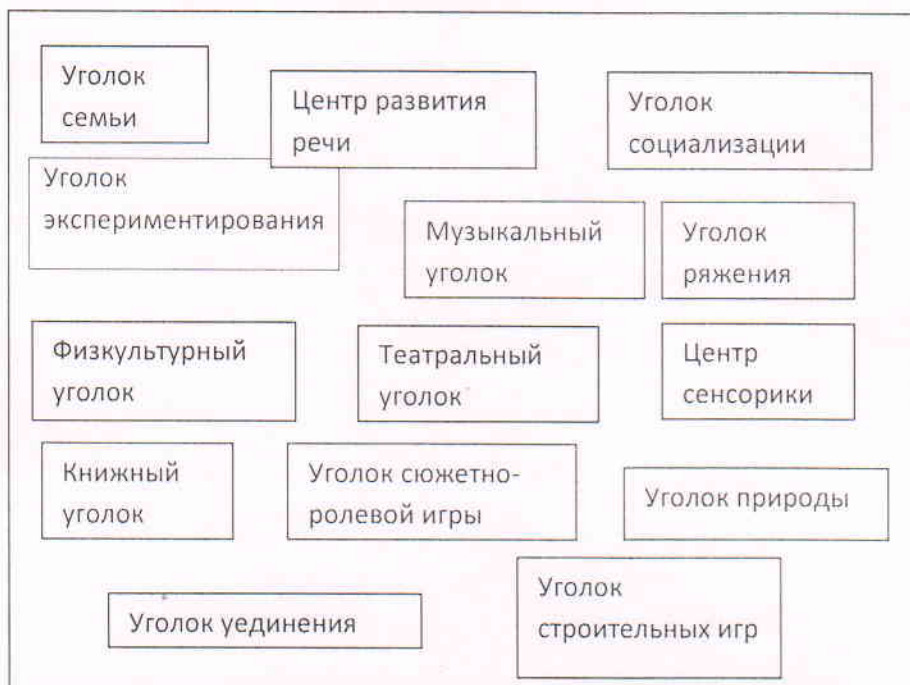
❖ Группы детского сада:

В ДОУ выделены помещения для 9-ти групп. Каждая группа имеет свое помещение для игровых занятий, спальную комнату, раздевальную комнату, туалетную комнату.

С сентября 2018г. открыта группа комбинированного вида, в которой находятся дети общеразвивающей направленности и дети с ОВЗ (тяжелые нарушения речи).

Группы детского сада оснащены:

- развивающими и дидактическими играми и игрушками;
- магнитофонами;
- детской литературой, энциклопедиями;
- мольбертами;
- мелким и крупным строителем.



❖ Для проведения музыкальных занятий имеется:

- 3 фортепиано ( в каждой возрастной группе в 1 здании);
- Фортепиано в музыкальном зале (во 2 здании)
- музыкальные центры;
- детские музыкальные инструменты (трещотки, маракасы, ложки, румба, треугольник, колокольчики, металлофоны, ксилофоны, дудочка, гармошки, бубны);
- различные виды кукольных театров (бибабо, плоскостной, пальчиковый, игровой (костюмы).

❖ Для проведения физкультурных занятий имеется:

- гимнастические скамьи;
- гимнастические мячи;
- оборудованием для подлезания, метания, перепрыгивания;
- мелкий спортивный инвентарь: обручи, скакалки, мячи прыгающие (двух размеров), гимнастические палки;
- маты различных размеров и форм.

❖ В детском саду имеются средства ТСО: музыкальные центры, аудиоколонки, ноутбуки (на каждой группе), мультимедийные проекторы с экраном

### **Организация по укреплению и развитию материальной базы**

*За период 2018 года в учреждении*

1. Окраска оборудования на площадках и территории д/с.
2. Частичная окраска ограждения.
3. Выпилка аварийных деревьев на территориях.
4. Замена песка в песочницах (сертифицированный).
5. Подготовка песчаной смеси для посыпки в осенне-зимний период.
6. Приобретение нового холодильника в медблок.
7. Приобретение инвентаря для уборки групп.
8. Замена труб на полипропиленовые трубы в туалете здания ул. Володарского.
9. Частичный ремонт фасада прогулочных веранд.
10. Установка противопожарной двери в спальную комнате группы № 1.
11. Произведена модернизация ВРУ (в здании на ул. Салтыкова – Щедрина, д.29). При поддержке Депутата муниципалитета города Ярославля: Писарев Михаил Борисович

#### **Пополнен методический кабинет**

- методической литературой, пособиями

### **2.1.3 Оборудование территории детского сада**

*В детском саду созданы хорошие условия для пребывания детей на свежем воздухе.*

*Имеется огражденные территории общей площадью 11331 кв.м., с зелеными насаждениями по периметру детского сада, имеются участки для каждой возрастной группы, разбит мини – огород и имеется теплица на территории 1 здания, для прогулок на групповых участках детей имеются песочницы, игровые постройки для организации сюжетно-ролевых игр. Для стимулирования двигательной активности детей на участках используется выносной игровой материал.*



## 2.2. Кадровое обеспечение

<b>Воспитатели:</b>		20
<b>Образование</b>		
с высшим образованием		9
со средним специальным образованием		11
молодых специалистов (стаж - до 5 лет)		7
<b>Аттестация на 01.09.2018г.</b>		
высшую категорию		1
I-й категорию		9
соответствие должности		10
неаттестованных		0
<b>Специалисты:</b>		
должность	образование	Аттестация на 01.09.2018г.
Старший воспитатель	высшее	высшая
Музыкальный руководитель	высшее	высшая
Педагог-психолог	высшее	первая
Инструктор по физической культуре	высшее	высшая
Учитель-логопед	высшее	соответствие должности

## 2.3 Финансовое обеспечение

Финансирование МДОУ «Детский сад № 102» осуществляется на основании утвержденной бюджетной сметой (ПФХД) на 2018г. директором департамента образования мэрии г. Ярославля.

## 2.4. Режим жизнедеятельности

### 2.4.1 Организация питания

В МДОУ организовано 4-х разовое питание на основе примерного 10-дневного меню. В меню представлены разнообразные блюда, исключены их повторы. В летний период между завтраком и обедом дети получают соки или витаминизированные напитки. В рацион питания включены фрукты и овощи.

Организацию питания осуществляет ООО «Комбинат социального питания». Детям обеспечено полноценное сбалансированное питание.

### 2.4.2 Обеспечение безопасности

Безопасность детей и сотрудников МДОУ обеспечивает Вневедомственная охрана. Оплата охранных услуг осуществляется за счет бюджетных средств. На главных входных дверях МДОУ установлены домофоны. В МДОУ установлена пожарная сигнализация, обслуживаемая ООО «Спецавтоматика», установлены камеры видеонаблюдения. Пожарная сигнализация выведена на пульт муниципальной пожарной охраны. Утвержден график работы дежурного персонала.

## **Раздел № 3**

### **Условия воспитания и обучения**

#### **3.1 Режим работы детского сада**

Наш детский сад работает с 7.00ч. до 19.00ч., кроме выходных и праздничных дней. Режим пребывания детей в МДОУ составлен в соответствии с письмом «О гигиенических требованиях и максимальной нагрузке на детей дошкольного возраста в организованных формах обучения», что способствует сохранению и укреплению здоровья воспитанников и «Законе Образования».

На фоне теплых и доверительных отношений между детьми и воспитателями проводится развивающая совместная деятельность. В течении, которой используются разнообразные здоровьесберегающие технологии: физкультминутки, включающие в себя упражнения на профилактику нарушения осанки, динамические паузы, дыхательную гимнастику, гимнастику для глаз.

#### **3.2 Основные направления деятельности МДОУ**

1. Повышение эффективности профилактики детской заболеваемости.
2. Художественно-эстетическое развитие дошкольника.
3. Социально-личностное развитие дошкольников.
4. Воспитание у детей нравственных качеств через воспитание к Родине и семье.
5. Оказание всесторонней помощи семье в развитии личности ребенка.
6. Оказание консультативной помощи семьям, дети, которых не посещают детский сад.
7. Коррекционная работа (работа с детьми с тяжелыми нарушениями речи)

#### **3.3 Традиции детского сада:**

- Дни открытых дверей для родителей.
- Совместные праздники для детей и родителей.
- Праздники осени, зимы, весны, лета.
- Каникулы с музыкально-спортивной развлекательной программой.
- Летопись детского сада.
- Фестиваль «Театральная неделя»

## Раздел № 4

### Образовательная деятельность

#### 4.1 Годовой и учебный планы

##### 4.1.1 Особенности учебного плана

а) Основным средством реализации содержания воспитания и развития ребенка в детском саду является годовой план, структура и содержание которого обеспечивает каждой группе, индивидуальный маршрут на протяжении каждого возрастного периода по мере интеллектуального и личностного развития.

б) При планировании используются три источника:

- наблюдение воспитателя за отдельными детьми и определение, исходя из его результатов, индивидуальных целей обучения для таких детей.
- знание воспитателем группы, в которой он работает (интересы детей, склонности, черты характера, сильные и слабые стороны, проблемы и условия жизни детей)
- общие знания воспитателя о детях своей группы и их развитии.

в) Содержание образовательно-воспитательного процесса:

Образовательная область	Базовое образование	Расширение содержания образования
Речевое развитие	Развитие связной речи и подготовка к обучению грамоте, развитие связной речи, приобщение ребенка к книжной культуре (раздел пр. воспитания и обучения в д/с под редакцией В.В.Гербовой, А.И.Максакова, Ильчук Н.)	-Использование речевых игр и пальчиковой гимнастики; - Методическое пособие «Учите, играя» под ред. А.И.Максакова, Г.А.Тумаковой
«Познавательное развитие»	Познавательное развитие детей (раздел программы под ред. Дыбиной О.В.) ФЭМП в разных возрастных группах И.А.Помораева, В.А.Позина Познавательное развитие детей (раздел пр. под ред. Дыбиной О.В.)	- Развивающие игры (развитие интеллектуальной сферы) Л.А.Венгер, О.М.Дьяченко, Никитиных. - «Формирование представлений о времени у детей дошкольного возраста» - Методические рекомендации З.С. Шабалиной «Цветовая экология», «Игровая экология», - Методическое пособие «Ребёнок познаёт мир» автор-составитель Т.В.Смирнова - Комратова Н.Г., Грибова Л.Ф. «Социально-нравственное воспитание в д/с»

<p><b>«Социально – коммуникативное развитие»</b></p>	<p>«ОБЖ» Н.Н.Авдеева, О.М. Князева, Р.Б.Стеркина «Я – Человек» С.А.Козлова.</p>	<p>«Ознакомление дошкольников с правилами пожарной безопасности» Н.А.Аралина «Мы живем в России» В.А.Степанов.</p>
--	---	--

<p><b>Физическое развитие</b></p>	<p>Программа Л.Пензулаевой для дошкольных групп, С.Я.Лайзане—для групп раннего возраста, Осокина (занятия на воздухе); Программа Бересневой Л.З. «Здоровый малыш»</p>	<p>Комплексы профилактических упражнений дыхательной гимнастики, корректирующей гимнастики для профилактики плоскостопия и нарушения осанки, рекомендованные ГЦМПЗ .  - Методическое пособие по программе «Остров здоровья» «Оздоровительная работа в ДОУ»  -методические рекомендации к проведению занятий К.Ю.Белой «Как обеспечить безопасность дошкольника».</p>
<p><b>«Художественно – эстетическое развитие»</b></p>	<p>Изобразительная деятельность (раздел пр. под ред. Т.С Комаровой, Халезовой Н.Б.)  Развитие музыкальной культуры, восприятие музыки через различные виды деятельности  «Программа по музыкальному воспитанию и обучению детей от 2 до 7 лет»</p>	<p>- использование нетрадиционных методик ИЗО-деятельности;  - Методика М. Михайловой по музыкально-ритмическим движениям, методика О.Радыновой по слушанию и восприятию музыки.  - Периодическое издание журнала «Музыкальному руководителю»</p>
<p><b>«Коррекционная работа» (работа с ОВЗ – дети с ТНР)</b></p>	<ul style="list-style-type: none"> <li>•построение системы коррекционно-развивающей работы в группе комбинированной направленности для детей с тяжелыми нарушениями речи, предусматривающей полную интеграцию действий всех специалистов дошкольной образовательной организации и родителей дошкольников.</li> <li>•проектирование социальных ситуаций развития ребенка и развивающей предметно-пространственной среды, обеспечивающих позитивную социализацию, личностное развитие, развитие инициативы и творческих способностей, мотивацию и поддержку индивидуальности детей через общение, игру, познавательно-исследовательскую деятельность</li> </ul>	<p>Программа содержит подробное описание организации и содержания коррекционно-развивающей работы старшей и подготовительной к школе группах для детей с тяжелыми нарушениями речи (ОНР) во всех пяти образовательных областях в соответствии с Федеральным государственным образовательным стандартом дошкольного образования (ФГОС ДО). В программе даны рекомендации по созданию и оснащению предметно-пространственной развивающей среды в логопедическом кабинете и групповом помещении. В соответствии с программой, предметно-пространственная развивающая среда в кабинете логопеда и в групповом помещении обеспечивает максимальную реализацию образовательного потенциала пространства и материалов, оборудования и инвентаря для развития детей в соответствии с особенностями и потребностями каждого ребенка, охраны и укрепления их здоровья, учета особенностей и коррекции недостатков их развития.</p>

	<p>и другие формы активности.</p> <ul style="list-style-type: none"> <li>• развитие общих способностей дошкольников: умственных, коммуникативных, регуляторных, в процессе специфических дошкольных видов деятельности, в процессе их коммуникации с взрослыми и другими детьми по мере реализации задач разных образовательных областей: социально-коммуникативное развитие; познавательное развитие; речевое развитие; художественно-эстетическое развитие; физическое развитие.</li> </ul>	
--	---	--

#### 4.1.2 Структура образовательного процесса

Наименование блока	Продолжительность	Содержание
Утренний образовательный блок	7.00 - 9.00	Совместная деятельность воспитателя с ребёнком; Свободная самостоятельная деятельность детей
Развивающий блок	9.00 – 10.00	Организованное обучение в форме непосредственно-образовательной деятельности
Вечерний блок	15.30 – 19.00	Самостоятельная деятельность ребёнка Совместная деятельность с воспитателем

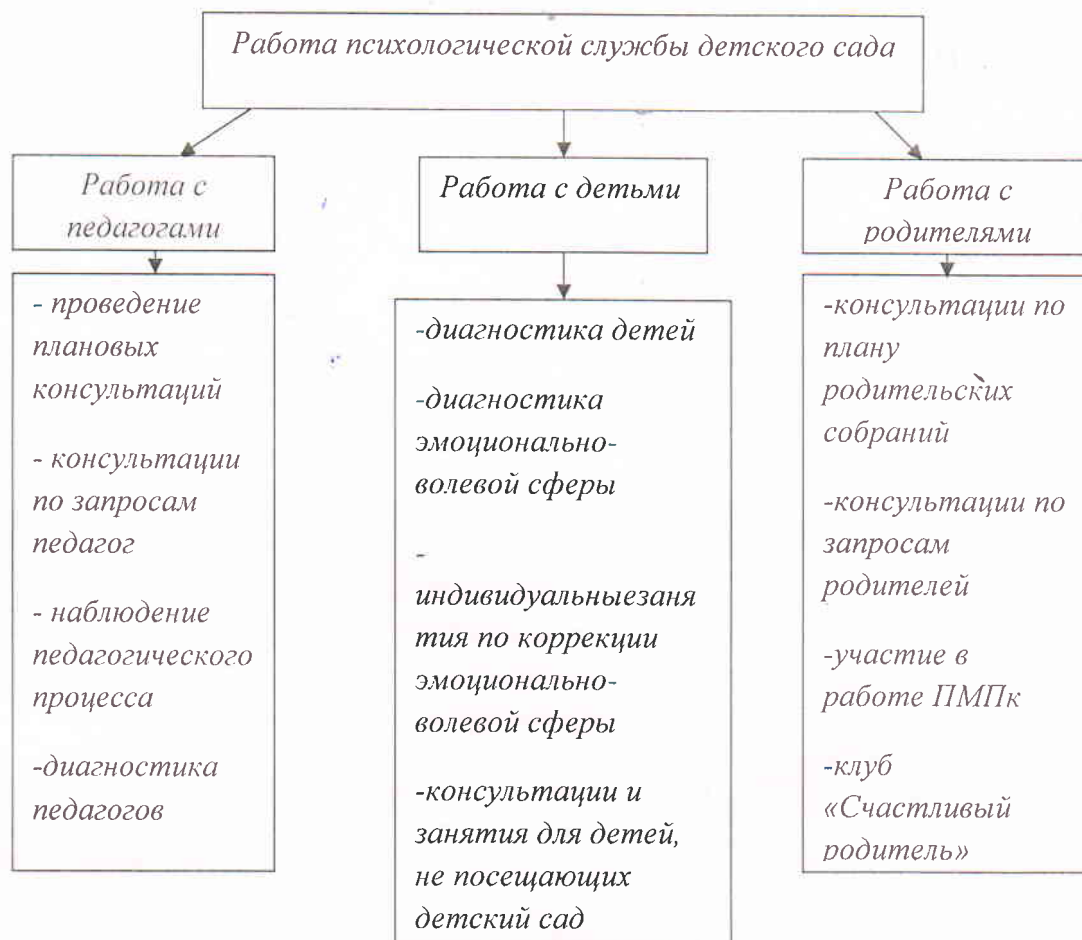
#### 4.1.3 Структура учебного года выглядит следующим образом:

В структуру учебного года входят различные по содержанию периоды, что даёт возможность рационально планировать мероприятия по реализации поставленных воспитательно – образовательных задач, не перегружая воспитанников.

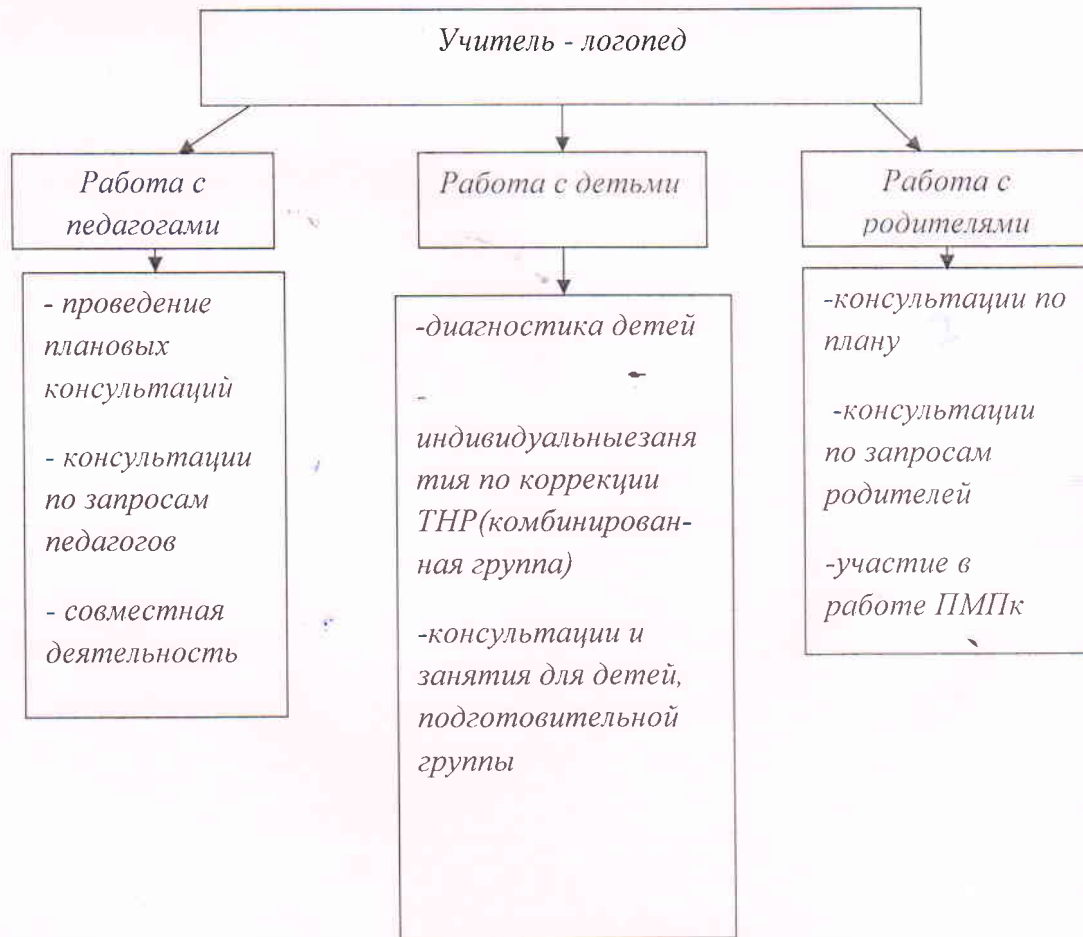
Продолжительность периода	Содержание периода
1 сентября – 15 сентября	Адаптационный, диагностический
15 сентября – 25 декабря	Образовательный период
26 декабря – 31 декабря	Новогодние праздники

<i>11 января – 15 мая</i>	<i>Образовательный период</i>
<i>15 мая – 30 мая</i>	<i>Диагностический период</i>
<i>1 июня – 31 августа</i>	<i>Летний - оздоровительный период</i>

#### **4.2 Работа педагога-психолога**



#### 4.2.1 Работа учителя-логопеда



*В 2018 году музыкальный руководитель Топорова Н.В. стала участником конкурса профессионального мастерства «Золотой фонд».*

#### 4.3 Приоритетные цели и задачи развития

##### 4.3.1 «Физическое развитие, здоровье и основы безопасности детей дошкольного возраста»

*Одной из основных задач в деятельности ДОО является охрана и укрепление здоровья детей, которая охватывает всю организацию жизни детей в детском саду.*

##### **Число не болевших детей и индекс здоровья**

	2014	2015	2016	2017	2018
Индекс здоровья	15,5% *	20,4%	20,4%	21,9%	22%



### **Группа здоровья воспитанников**

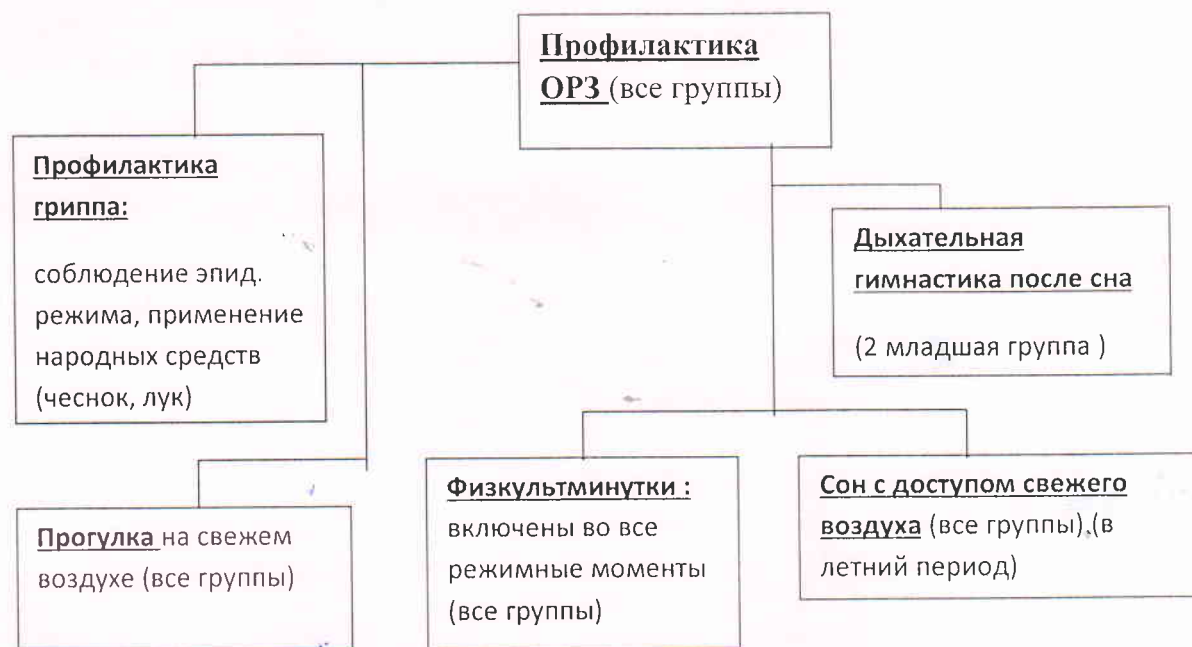
Группа здоровья	2014	2015	2016	2017	2018
1 группа	10	44	70	91	52
2 группа	61	143	123	108	139
3 группа	3	15	19	16	27
4 группа	-	-	-	1	-
5 группа			1		

Снижение показателя 1 группы здоровья заключается в том, что дети подготовительной к школе группы в 2018г. выпустились в школу. В детский сад поступили дети больше со 2-ой группой. Но остается проблема: заболеваемость детей после праздников и выходных (так называемая "родительская" заболеваемость). Ее уровень по-прежнему достаточно высок.

### **Здоровье воспитанников**

- ❖ Для выявления состояния здоровья детей и организации профилактической оздоровительной и индивидуальной коррекционной работы проводятся:
  - Мониторинг состояния здоровья вновь поступивших детей для выявления отклонения их здоровья и развития.
  - Оценка здоровья детей при постоянном контроле здоровья.
  - Наблюдение эмоционального состояния
- Индивидуальная работа с детьми с учетом индивидуальных психологических особенностей
  - 3 физкультурных мероприятия в неделю, одно из которых проводится на улице.
  - Осмотр детей специалистами для объективной оценки состояния здоровья.
  - Диспансеризация
  - Анализ общей заболеваемости ежемесячно, ведение карт психологического и физического здоровья, лист адаптации, проведение оздоровительных и профилактических мероприятий.
  - Оказывается помощь, педагогическая поддержка детям и родителям в период адаптации к детскому саду
- ❖ Для повышения профессионализма педагогов и организации сотрудничества между педагогическими и медицинскими работниками ДОУ
  - проводятся педагогические советы.
  - проводится психологическое просвещение педагогического коллектива, родителей.

## Схема оздоровительных мероприятий в МДОУ «Детский сад № 102»



### 4.3.2 Мероприятия по адаптации ребенка к условиям детского сада

Большое внимание в детском саду уделяется вопросу адаптации вновь поступивших детей. Разработана система помощи ребенку в период адаптации, формы знакомства педагога с семьей ребенка (анкетирование, вопросы для беседы врача и педагога), а также формы предварительного ознакомления семьи с детским садом, варианты режима пребывания ребенка.

Для успешной адаптации детей проводятся следующие мероприятия:

- осуществление индивидуального подхода к каждому ребенку
- формирование гибкого режима
- ведение постоянного контроля физического и психического состояния детей

Год	Число детей, чел.	Степень адаптации		
		легкая	средняя	тяжелая
2013	25	20	5	нет
2014	21	18	3	нет
2015	46	40	6	нет
2016	25	22	3	нет
2017	26	22	4	нет
2018	49	42	7	нет

### 4.3.3 «Социально-личностное развитие детей дошкольного возраста»

Цель: Формирование нравственного здоровья дошкольника. Воспитание патриотических чувств.

а) В детском саду создана система патриотического воспитания детей. Данная работа ведется через воспитание любви и уважения к родителям, детскому саду, родной земле, к Родине, воспитание преемственности поколений.

- Проведение тематических развлечений 23 Февраля; 9 мая;
- Проводятся развлечения и тематические занятия посвященные национальным праздникам;
- Знакомство с природой родного края (ознавательные занятия, экскурсии);
- Чтение художественной литературы, формирующей начала любви к своему народу (сказки, пословицы, песни);
- Участие детей в общественном труде;
  - а) проведение «Уроков безопасности»
  - б) проведение мероприятий на темы «О взаимовыручке», «О братьях меньших»

### 4.4 Результаты воспитательно-образовательной деятельности

Общий уровень реализации программы -100 %.

Оценка психолого-педагогического развития выпускников 2018 года: 47 детей.

Группа	высокий уровень	Выше среднего	средний уровень
Подготовительные к школе группа	18 детей (38,2%)	23 детей (49,1%)	6 ребенка (12,7%)

### 4.5 Дополнительные услуги

С сентября 2009 года в МДОУ функционирует Консультационный пункт для родителей, чьи дети не посещают д/с – Приказ № 3428 от 11.08.2009г. департамента образования мэрии г. Ярославля.

### Общая информация

	Поля для заполнения
Полное наименование образовательного учреждения	муниципальное дошкольное образовательное учреждение детский сад общеразвивающего вида № 102
Почтовый адрес (с индексом)	150014, г. Ярославль, ул. Салтыкова – Щедрина, д. 29
Адрес сайта	<a href="http://mdou102.edu.yar.ru/">http://mdou102.edu.yar.ru/</a>
Контактные телефоны (с кодом)	8 (4852) 72-62-46
Руководитель (ФИО)	Шахова Елена Геннадьевна

### Информация о консультационном пункте

	Поля для заполнения
Руководитель КП (ФИО)	Шахова Елена Геннадьевна
Режим работы	Четверг 15:00 – 18:00
Специалисты	<ul style="list-style-type: none"><li>- старший воспитатель Горбунова Е.А.;</li><li>- педагог-психолог Рыжикова Ю.А.;</li><li>- инструктор по физической культуре Кныжова Т.О.;</li><li>- учитель-логопед Серкова А.Е.;</li><li>- воспитатели Лебедева С.А. и Лазарева В.А.;</li><li>- ст. медсестра Кулёва А.В.;</li><li>- музыкальный руководитель Топорова Н.В.</li></ul>
Формы работы	<ul style="list-style-type: none"><li>- Индивидуальное консультирование вместе со взрослыми (родителями), а так же в их отсутствие;</li><li>- консультирование родителей по телефону;</li><li>- занятия – консультации для детей и родителей;</li><li>- занятия подгруппами по возникшей проблеме в сочетании с игровыми упражнениями;</li><li>- семинары для родителей по решению педагогических проблем;</li><li>- групповые тренинги на развитие психо – эмоциональной сферы и решение педагогических ситуаций;</li><li>- беседы со специалистами по заданным вопросам родителями.</li></ul>
Порядок консультации	<p>Прием родителей осуществляется по составленному графику. Запись родителей на консультации ведется по телефону: 72 – 62 – 46.</p> <p>Родители сообщают проблему, и определяют время для посещения консультационного пункта.</p> <p>Заявленная тематика определяет специалиста, который будет вести консультирование.</p> <p>Консультирование предусматривает работу одного или несколько специалистов одновременно, это необходимо для полного и углубленного консультирования родителя.</p>
Примерное время одной консультации 60 минут	Примерное время консультации колеблется от 45 мин. до 60 мин.

*В 2018 году посетили консультационный пункт: 15 семей. Из них 9 семей осуществили повторные посещения, с 6 детьми в течение учебного года проводились индивидуальные занятия по запросу родителей.*

*В 2018 году: педагогами сада были предоставлены для детей мероприятия по: «Ментальной арифметике»; «Игра - шахматы»; «Песко-терапия»; «Ритмика для малышей»; «Готовимся читать и считать».*

#### **4.6 Социальная активность и социальное партнерство**

<b>Учреждение.</b>	<b>Задачи, решаемые в совместной работе.</b>	<b>Формы работы с детьми.</b>
Поликлиника № 4	Сохранение и укрепление здоровья детей.	Проф.осмотры детей. Выпуски газеты для родителей.
ГЦРО	Повышение квалификации педагогических кадров, обмен опытом с педагогами города.	Участие педагогов в конкурсах и мероприятиях
Детская библиотека им. Крылова	Расширение и углубление знаний детей по какой-либо теме; воспитание интереса к посещению учреждений культуры.	Проведение «Литературных встреч» (беседы по заданной тематике)
Городская ПМПК	Помощь детям, имеющим отклонения в развитии.	Консультационный прием.
ИРО Ярославской области	Повышение квалификации педагогических кадров	Посещение курсов
Музыкальная школа им.Алмазова	Расширение и углубление знаний детей в направлении искусства; воспитание интереса к посещению учреждений культуры.	Совместные встречи и праздники

### **Раздел № 5**

#### **Проблемы и перспективы развития МДОУ**

##### **5.1 Проблемы МДОУ**

*Становление объединенного коллектива.*

*Недостаточное финансирование детского сада.*

*Недостаточная активность родителей в работе органов самоуправления.*

## *5.2 Перспективы развития МДОУ*

- 1. Участие ДОУ в конкурсе профессионального мастерства «Педагогический дебют», «Психолог года»*
- 2. Координация взаимодействия всех участников педагогического процесса для полноценного развития личности и укрепления здоровья каждого ребенка.*
- 3. Привлечение родителей в управление ДОУ, через создание «Управленческого совета».*