

СОГЛАСОВАНО:

Председатель первичной
профсоюзной организации
Соловьева Л.С.



УТВЕРЖДАЮ:

заведующий МДОУ «Детский сад № 102»
Е.Г. Шахова



***Публичный доклад
МДОУ детского сада общеразвивающего вида
№ 102***

за 2015 учебный год

***Кировского района
г. Ярославля***

Уважаемые родители!

Мы представляем вашему вниманию информационный доклад за 2015 учебный год. Публикация отчетного доклада о работе детского сада является традиционной деятельностью для нашего детского сада. Он адресован тем, кто имеет прямое отношение к жизни детского сада: родители и все кому не безразлично, чем живет детский сад, как работает, какие у него потребности, проблемы и достижения. Только с вашей помощью мы сможем вместе осуществить планы по развитию детского сада.

Раздел № 1

Информационная справка

1.1 Общая характеристика МДОУ

Муниципальное дошкольное образовательное учреждение "Детский сад № 102" (далее МДОУ) открыто в 1955г.

В 2012 г. МДОУ получило лицензию Департамента образования Администрации Ярославской области на образовательную деятельность (серия ЯО, регистрационный № 76242512/216 от 15.05.2012 г.).

С 1 августа 2014 года в МДОУ функционирует 9 групп рассчитано на 194 воспитанников в возрасте от 1года до 6 месяцев до 7 лет.

Комплектуется на основании Правил комплектования муниципальных образовательных учреждений, реализующих образовательные программы дошкольного образования.

*МДОУ расположено в Кировском районе г. Ярославля по адресу: 1 здание - ул. Салтыкова - Щедрина, д. 29, 2 здание – ул. Володарского 3 а
Телефон/факс: 72-62-46, 21-84-75.*

Микрорайон, где находится детский сад, застроен благоустроенными жилыми домами, много зеленых насаждений, в шаговой доступности находятся площадь Труда, ТЮЗ, школы № 42 и 43, река Которосль, парк 1000-летия города, ботанический сад ЯГПУ им. К.Д. Ушинского, планетарий.

Транспорт:

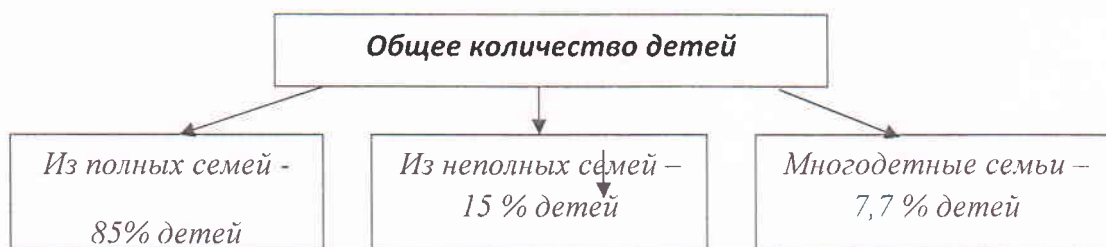
- 1. троллейбус № 1, автобус № 8, маршрутное такси 78, 99, 140 со стороны ул. Свобода, остановка – «пл. Труда»;*
- 2. автобус № 7, маршрутное такси № 95 со стороны ул. Толбухина, остановка – «Б. Октябрьская»*
- 3. троллейбус № 6 и автобус № 72 со стороны пл. Богоявления, остановка – «ул. Чайковского».*

1.2 Состав субъекта образования
1.2.1 Характеристика детского сообщества

В 2015 году в МДОУ было укомплектовано 9 групп, которые посещали 205 детей.

Всего детей	2-я группа раннего возраста 1г.бм. - 2 года	2-я группа раннего возраста 1г.бм. - 2 года	1-я младшая гр. 2-3 года	1-я младшая гр. 2-3 года	2-я младшая гр. 3-4 лет	2-я младшая гр. 3-4 лет	Средняя гр. 4 – 5 лет	Старшая гр. 5 – 6 лет	Подготовительная к школе гр. 6 – 7 лет
205	20	20	20	18	25	22	25	27	28

Среди воспитанников: мальчиков 35% и девочек 65 %.



Контингент воспитанников социально благополучный.

Преобладают:

- *дети из русскоязычных и полных семей,*
- *девочки*
- *дети из семей служащих, военных.*

1.2.2 Характеристика педагогического сообщества

Педагогический процесс в ДОО обеспечивают специалисты:

- заведующий;
- старший воспитатель;
- 2 педагога-психолога (совместители);
- 2 музыкальных руководителя (1 совместитель);
- инструктор по физической культуре.

Работа педагогов строится на основе дифференцированного подхода к состоянию здоровья детей с учетом их индивидуальных особенностей.

ОСОБЕННОСТИ ОБРАЗОВАТЕЛЬНОГО ПРОЦЕССА.

Содержание воспитательно – образовательного процесса в МДОУ детском саду № 102 определяется:

Основной общеобразовательной программой МДОУ «Детский сад № 102», разработанной с учетом ФГОС ДО и примерной программы «От рождения до школы» под редакцией Вераксы.

Основная общеобразовательная программа детского сада представляет собой программу, в которой комплексно представлены все основные содержательные линии воспитания, обучения и развития ребенка от 1,6 лет до 7 лет.

Основная цель образовательной деятельности детского сада-

ВОСПИТАНИЕ ДЕТЕЙ,

СОХРАНЕНИЕ И УКРЕПЛЕНИЕ ИХ ФИЗИЧЕСКОГО И ПСИХИЧЕСКОГО ЗДОРОВЬЯ,

РАЗВИТИЕ ИНДИВИДУАЛЬНЫХ СПОСОБНОСТЕЙ,

НЕОБХОДИМАЯ КОРРЕКЦИЯ НАРУШЕНИЙ РАЗВИТИЯ ДЕТЕЙ.

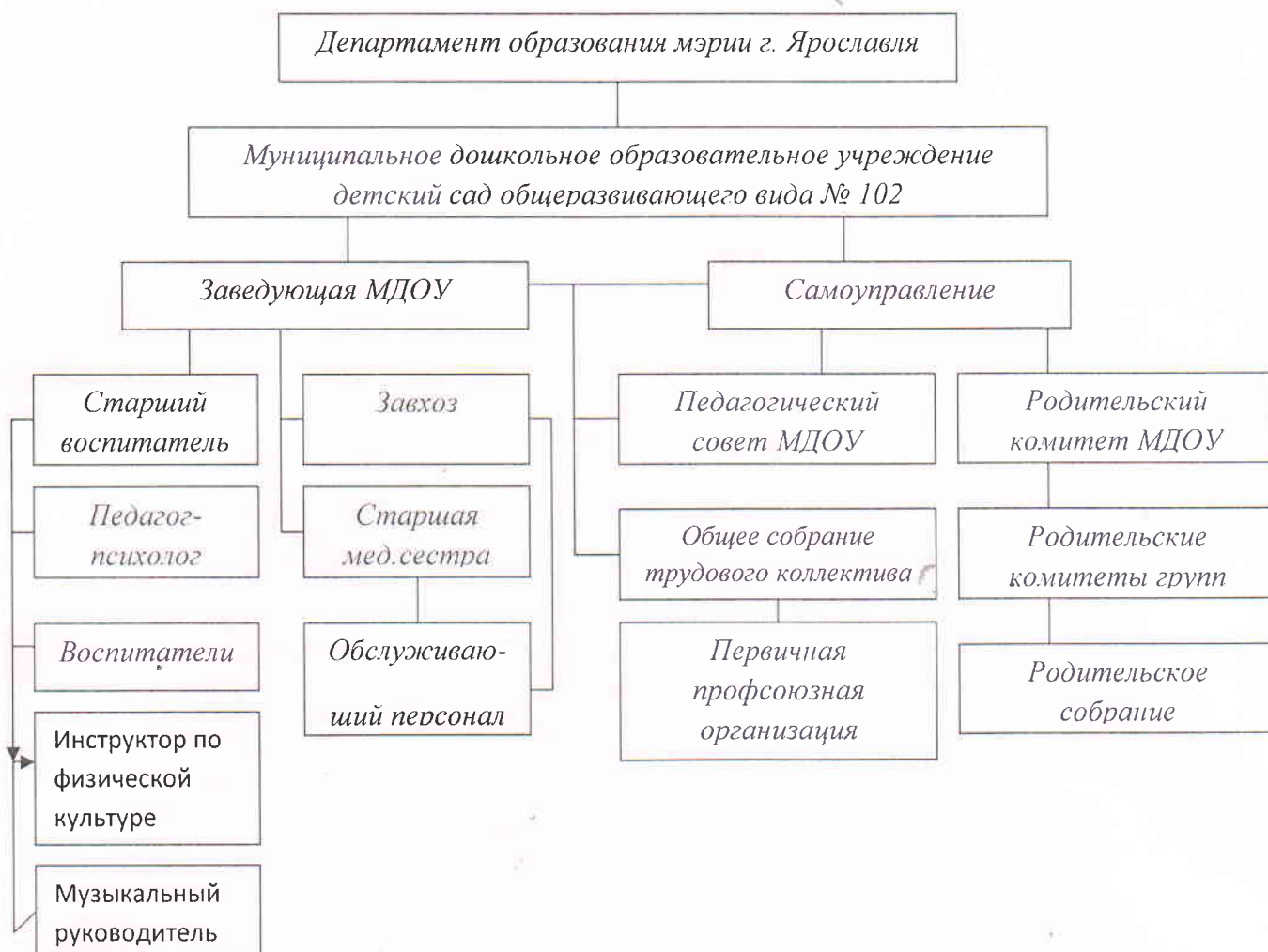
Мы стремимся к тому, чтобы каждый ребенок вырос веселым и активным, самостоятельным и доброжелательным, любознательным и инициативным, уверенным в себе, открытым и сопереживающим.

Совместная работа воспитателей со специалистами детского сада, дает нам возможность участвовать в мероприятиях различного уровня:

Дата проведения	Мероприятие	Статус (район, город, область)	Результат
Декабрь 2014г.	Конкурс – Дружба с детской библиотекой «Новогодняя сказка - 2014»	Городской	Грамоты участников
Декабрь 2014г.	Конкурс – Дружба с детской библиотекой «Мы встречаем Новый год- 2014»	Городской	Грамоты участников
Январь 2015г.	Творческий конкурс «Новогодний бум – 2014-2015»	Международный заочный	Диплом Гран-При, диплом 1,2,3 степени, 2 диплома лауреата.
Февраль 2015г.	Безопасность детей в новогодние праздники – 2014 – 2015г.»	районный	Грамоты участников
Май 2015г.	2Международный творческий конкурс «Мир сувениров – 2014-2015»	Международный заочный	2 диплома победителя 2 степени; диплом победителя 3 степени, диплом лауреата
Март 2015г.	Смотр – конкурс «Сударыня – Масленица – 2015»	Городской	Участник конкурса
Март 2015г.	Конкурс творческих работ «Как я люблю свою маму»	районный	Дипломы участников
Апрель 2015г.	Творческий конкурс «Цветочные фантазии – 2015»	Международный заочный	Диплом победителя 2 и 3 степени и диплом лауреата

Май 2015г.	Творческий конкурс «Моя Родина _ 2015»	Международный заочный	2 диплома победителя 2 степени и диплом лауреата
Май 2015г.	Фестиваль-конкурс детских прикладных работ «Красавица Матрешка – 2015»	Городской	Сертификаты участников

1.3 Система управления детским садом



Непосредственное руководство осуществляет заведующий.

Управление работой коллектива в ДОУ ведется посредством планирования, руководства и контроля. Целью управления является совместная деятельность всего коллектива, направленная на достижения целей и задач воспитательно-образовательного и оздоровительного процессов.

В детском саду сложился демократический стиль управления, педагогическое сотрудничество, справедливые отношения и творческая атмосфера.

Раздел №2.

Ресурсное обеспечение образовательного процесса

2.1 Материально-техническая база

2.1.1 Характеристика здания.

Оба здания соответствуют техническим и санитарным нормам. Имеется водоснабжение холодной и горячей водой, канализация, центральное отопление. Внешнее и внутреннее пространство соответствует требованиям Роспотребнадзора и Госпожнадзора.

В 1 здании на ул. Салтыкова – Щедрина, д. 29 имеются помещения для 3-х групп, пищеблок, медицинский кабинет, методический кабинет, во 2 здании на ул. Володарского, д. 3а имеются помещения для 6-ти групп, пищеблок, медицинский кабинет, методический кабинет, музыкальный зал.

Все групповые помещения детского сада освещены электрическими лампами. Группы имеют естественное освещение с 2-х сторон. Наличие окон на двух противоположных сторонах групп позволяет проводить сквозное проветривание, осуществляемое 3 раза в день. Имеются переносные бактерицидные лампы и стационарные бактерицидные лампы в групповых помещениях, в группах имеются ионизаторы, ионизирование и кварцевание проводится в соответствии с графиком.

2.1.2 Развивающая среда

Для обеспечения разностороннего развития детей и чувства психологической защищенности, в соответствии с их индивидуальными и возрастными способностями создана развивающая предметно - пространственная среда с учетом требований СанПиН 2.4.1.3049-13 и ФГОС ДО:

- рационального использования пространства;
- рационального подбора оборудования;
- рационального расположения зон;
- соответствие программе, по которой работает детский сад;

Все материалы доступны, мобильны, расположены на уровне роста детей, имеется место для совместных игр и занятий, а так же для индивидуальных проявлений ребенка. Обстановка в группах комфортна и безопасна для каждого ребенка. Все игровое оборудование, дидактические пособия, игрушки безопасны по механическим и химико-биологическим характеристикам, соответствуют основным критериям психолого-педагогического отбора игровой продукции.

В МДОУ имеются:

- кабинет заведующего;
- кабинет заведующего хозяйством;
- методический кабинет;
- музыкальный зал
- медицинский кабинет;
- участки для прогулок детей;
- групповые помещения с учетом возрастных особенностей детей;
- пищеблок.

а) Помещения детского сада и их оснащение:

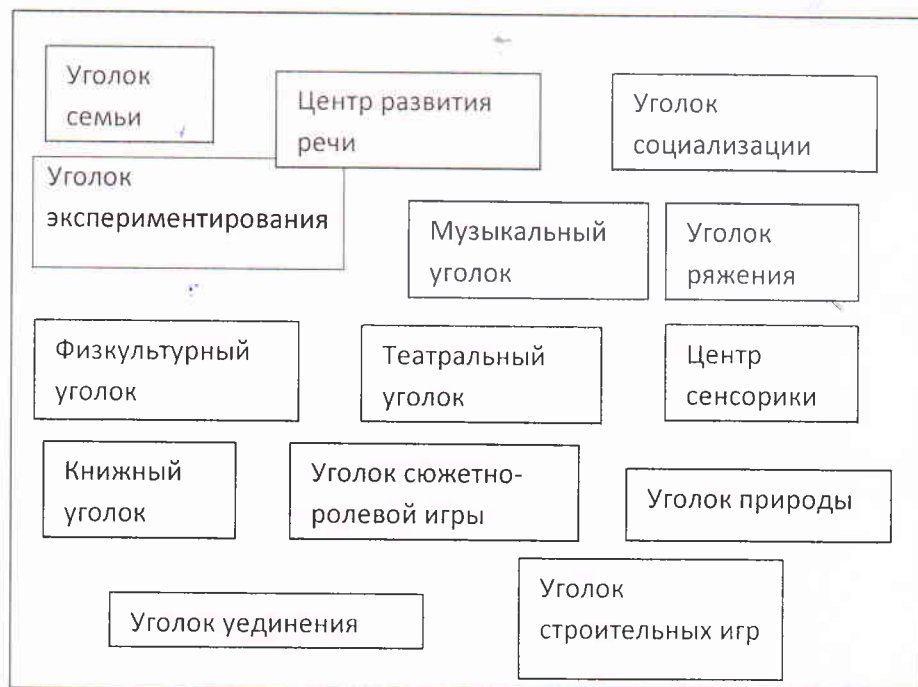
В МДОУ имеется материально-техническая база, развивающая предметно-пространственная среда, которые способствуют всестороннему развитию ребенка, проведению работы по сохранению и укреплению его здоровья.

❖ Группы детского сада:

В ДОУ выделены помещения для 9-ти групп. Каждая группа имеет свое помещение для игровых занятий, спальную комнату, раздевальную комнату, туалетную комнату.

Группы детского сада оснащены:

- развивающими и дидактическими играми и игрушками;
- магнитофонами;
- детской литературой, энциклопедиями;
- мольбертами;
- мелким и крупным строителем.



❖ Для проведения музыкальных занятий имеется:

- 3 фортепиано (в каждой возрастной группе в 1 здании);
- Фортепиано в музыкальном зале (во 2 здании)
- музыкальные центры;
- детские музыкальные инструменты (треуголки, маракасы, ложки, румба, треугольник, колокольчики, металлофоны, ксилофоны, дудочка, гармошки, бубны);
- различные виды кукольных театров (бибабо, плоскостной, пальчиковый, игровой (костюмы)).

❖ Для проведения физкультурных занятий имеется:

- гимнастические скамьи;
- гимнастические мячи;
- оборудованием для подлезания, метания, перепрыгивания;
- мелкий спортивный инвентарь: обручи, скакалки, мячи прыгающие (двух размеров), гимнастические палки;
- маты различных размеров и форм.

❖ В детском саду имеются средства ТСО магнитофоны, фильмоскопы, телевизор, мультимедийный проектор с экраном

Организация по укреплению и развитию материальной базы

За период 2015 года в учреждении

Проведен косметический ремонт

- замена окон в групповой комнате группы № 1
- Окраска оборудования на площадках и территории д/с.
- Выпилка аварийных деревьев.
- Восстановление паспорта на приборы учета (здание ул. Володарского)
- Уборка шин с территорий детского сада.
- Ремонт аварийных участков канализационной системы (здание ул. Володарского)
- Устранение аварийной ситуации в межэтажном перекрытии (здание ул. Володарского)
- Ремонт электропроводки в подвальном помещении (здание ул. Володарского)
- Косметический ремонт раздевальной комнаты группа № 9.
- Замена сантехнического оборудования в туалетной комнате группы № 2.
- Замена песка в песочницах (сертифицированный).
- Приобрели игровой мебели для группы №5: игровая стенка (для игрушек), для сюжетно-ролевой игры «Семья», «Парикмахерская», игровой стеллаж для машинок, «Уголок природы», «Физкультурный уголок».
- Окрасили фасад прогулочной веранды группы № 5.
- Ремонт стен прогулочных веранд групп № 2, № 3, №5.
- Приобрели детские кровати - тумбы в количестве 7шт.
- Приобрели шкафов для верхней одежды группы № 4, №5.
- Приобрели горшечницы для группы № 4.
- Приобрели шкаф для уборочного инвентаря группа № 4.
- Изготовили деревянные постройки для игровых площадок («домик», «паровоз», песочница).
- Частичная замена аварийного лежака канализации, горячего и холодного водоснабжения.
- Пошив ламбрекенов в музыкальный зал.
- Пошив спецодежды для младших воспитателей.
- Изготовление костюмов для детей и взрослых: «лиса», «цыганские», «матрешки», «сарафаны» и т.д.

Приобретены

- электронное фортепиано
- музыкальный центр
- мультимедийное оборудование

Пополнен методический кабинет

- методической литературой, пособиями

2.1.3 Оборудование территории детского сада

В детском саду созданы хорошие условия для пребывания детей на свежем воздухе.

Имеется огражденные территории общей площадью 11331 кв.м., с зелеными насаждениями по периметру детского сада, имеются участки для каждой возрастной группы, разбит мини – огород на территории 1 здания, для прогулок на групповых участках детей имеются песочницы, игровые постройки для организации сюжетно-ролевых игр. Для стимулирования двигательной активности детей на участках используется выносной игровой материал.

2.2. Кадровое обеспечение

Воспитатели:		18
Образование		
с высшим образованием		7
со средним специальным образованием		6
молодых специалистов (стаж - до 5 лет)		4
Аттестация на 31.05.2015г.		
высшую категорию		0
I-й категорию		6
соответствие должности		4
неаттестованных		9
Специалисты:		
должность	образование	Аттестация на 31.05.2015г.
Музыкальный руководитель	высшее	высшая
Педагог-психолог	высшее	первая

2.3 Финансовое обеспечение

Данные о бюджетном финансировании, внебюджетных средствах, основных направлениях их расходования

Финансирование МДОУ «Детский сад № 102» осуществляется на основании утвержденной бюджетной смете на 2015г. директором департамента образования мэрии г. Ярославля.

Предмет расходов	Из средств областного бюджета	Из средств городского бюджета	Родительская плата
Бюджетные средства всего	103106000	6159805,72	
Внебюджетные средства			4595500
Заработная плата		2712200	
Оплата труда педагогического персонала	5400000		
Начисления на заработную плату	1630800	819100	
Коммунальные услуги		1374400	
Услуги по содержанию имущества		212005,72	

2.4. Режим жизнедеятельности

2.4.1 Организация питания

В МДОУ организовано 5-ти разовое питание на основе примерного 10-дневного меню. В меню представлены разнообразные блюда, исключены их повторы. В летний период между завтраком и обедом дети получают соки или витаминизированные напитки. В рацион питания включены фрукты и овощи.

Стоимость питания (в расчете на 1 воспитанника в день) на конец 2014 года составляла: ясли 98 руб., сад 115 руб. Таким образом, детям обеспечено полноценное сбалансированное питание.

2.4.2 Обеспечение безопасности

Безопасность детей и сотрудников МДОУ обеспечивает охранное предприятие «Ратник». Оплата охранных услуг осуществляется за счет бюджетных средств. На главной входной двери МДОУ установлен домофон. В МДОУ установлена пожарная сигнализация, обслуживаемая ООО «Эльма», установлены камеры видеонаблюдения. Пожарная сигнализация выведена на пульт муниципальной пожарной охраны. Утвержден график работы дежурного персонала.

Раздел № 3

Условия воспитания и обучения

3.1 Режим работы детского сада

Наш детский сад работает с 7.00ч. до 19.00ч. , кроме выходных и праздничных дней. Режим пребывания детей в МДОУ составлен в соответствии с письмом «О гигиенических требованиях и максимальной нагрузке на детей дошкольного возраста в организованных формах обучения», что способствует сохранению и укреплению здоровья воспитанников и «Законе Образования».

На фоне теплых и доверительных отношений между детьми и воспитателями проводится развивающая совместная деятельность. В течении, которой используются разнообразные здоровьесберегающие технологии: физкультминутки, включающие в себя упражнения на профилактику нарушения осанки, динамические паузы, дыхательную гимнастику, гимнастику для глаз.

3.2 Основные направления деятельности МДОУ

1. *Повышение эффективности профилактики детской заболеваемости.*
2. *Художественно-эстетическое развитие дошкольника.*
3. *Социально-личностное развитие дошкольников.*
4. *Воспитание у детей нравственных качеств через воспитание к Родине и семье.*
5. *Оказание всесторонней помощи семье в развитии личности ребенка.*
6. *Оказание консультативной помощи семьям, дети, которых не посещают детский сад.*

3.3 Традиции детского сада:

- *Дни открытых дверей для родителей.*
- *Совместные праздники для детей и родителей.*
- *Праздники осени, зимы, весны, лета.*
- *Каникулы с музыкально-спортивной развлекательной программой.*
- *Летопись детского сада.*
- *Клуб «Счастливый родитель»*
- *Фестиваль «Театральная неделя»*

Раздел № 4

Образовательная деятельность

4.1 Годовой и учебный планы

4.1.1 Особенности учебного плана

- а) Основным средством реализации содержания воспитания и развития ребенка в детском саду является годовой план, структура и содержание которого обеспечивает каждой группе, индивидуальный маршрут на протяжении каждого возрастного периода по мере интеллектуального и личностного развития.*
- б) При планировании используются три источника:*
- *наблюдение воспитателя за отдельными детьми и определение, исходя из его результатов, индивидуальных целей обучения для таких детей.*
 - *знание воспитателем группы, в которой он работает (интересы детей, склонности, черты характера, сильные и слабые стороны, проблемы и условия жизни детей)*
 - *общие знания воспитателя о детях своей группы и их развитии.*
- в) Содержание образовательно- воспитательного процесса:*

Образовательная область	Базовое образование	Расширение содержания образования
Речевое развитие	Развитие связной речи и подготовка к обучению грамоте, развитие связной речи, приобщение ребенка к книжной культуре (раздел пр. воспитания и обучения в д/с под редакцией В.В.Гербовой, А.И.Максакова, Ильчук Н.)	-Использование речевых игр и пальчиковой гимнастики; - Методическое пособие «Учите, играя» под ред. А.И.Максакова, Г.А.Тумаковой
«Познавательное развитие»	Познавательное развитие детей (раздел программы под ред. Дыбиной О.В.) ФЭМП в разных возрастных группах И.А.Помораева, В.А.Позина Познавательное развитие детей (раздел пр. под ред Дыбиной О.В.)	- Развивающие игры (развитие интеллектуальной сферы) Л.А.Венгер, О.М. Дьяченко, Никитиных. - «Формирование представлений о времени у детей дошкольного возраста» - Методические рекомендации З.С. Шабалиной «Цветовая экология», «Игровая экология», - Методическое пособие «Ребёнок познаёт мир» автор-составитель Т.В.Смирнова - Комратова Н.Г., Грибова Л.Ф. «Социально-нравственное воспитание в д/с»
«Социально – коммуникативное развитие»	«ОБЖ» Н.Н.Авдеева, О.М. Князева, Р.Б.Стеркина «Я – Человек» С.А.Козлова.	«Ознакомление дошкольников с правилами пожарной безопасности» Н.А.Аралина «Мы живем в России» В.А.Степанов.

<p>Физическое развитие</p>	<p>Программа Л.Пензулаевой для дошкольных групп, С.Я.Лайзана – для групп раннего возраста, Осокина (занятия на воздухе); Программа Бересневой Л.З. «Здоровый малыш»</p>	<p>Комплексы профилактических упражнений дыхательной гимнастики, корригирующей гимнастики для профилактики плоскостопия и нарушения осанки, рекомендованные ГЦМПЗ . - Методическое пособие по программе «Остров здоровья» «Оздоровительная работа в ДОУ» -методические рекомендации к проведению занятий К.Ю.Белой «Как обеспечить безопасность дошкольника».</p>
<p>«Художественно – эстетическое развитие»</p>	<p>Изобразительная деятельность (раздел пр. под ред. Т.С Комаровой, Халезовой Н.Б.) Развитие музыкальной культуры, восприятие музыки через различные виды деятельности «Программа по музыкальному воспитанию и обучению детей от 2 до 7 лет»</p>	<p>- использование нетрадиционных методик ИЗО-деятельности; - Методика М. Михайловой по музыкально-ритмическим движениям, методика О.Радыновой по слушанию и восприятию музыки. - Периодическое издание журнала «Музыкальному руководителю»</p>

4.1.2 Структура образовательного процесса

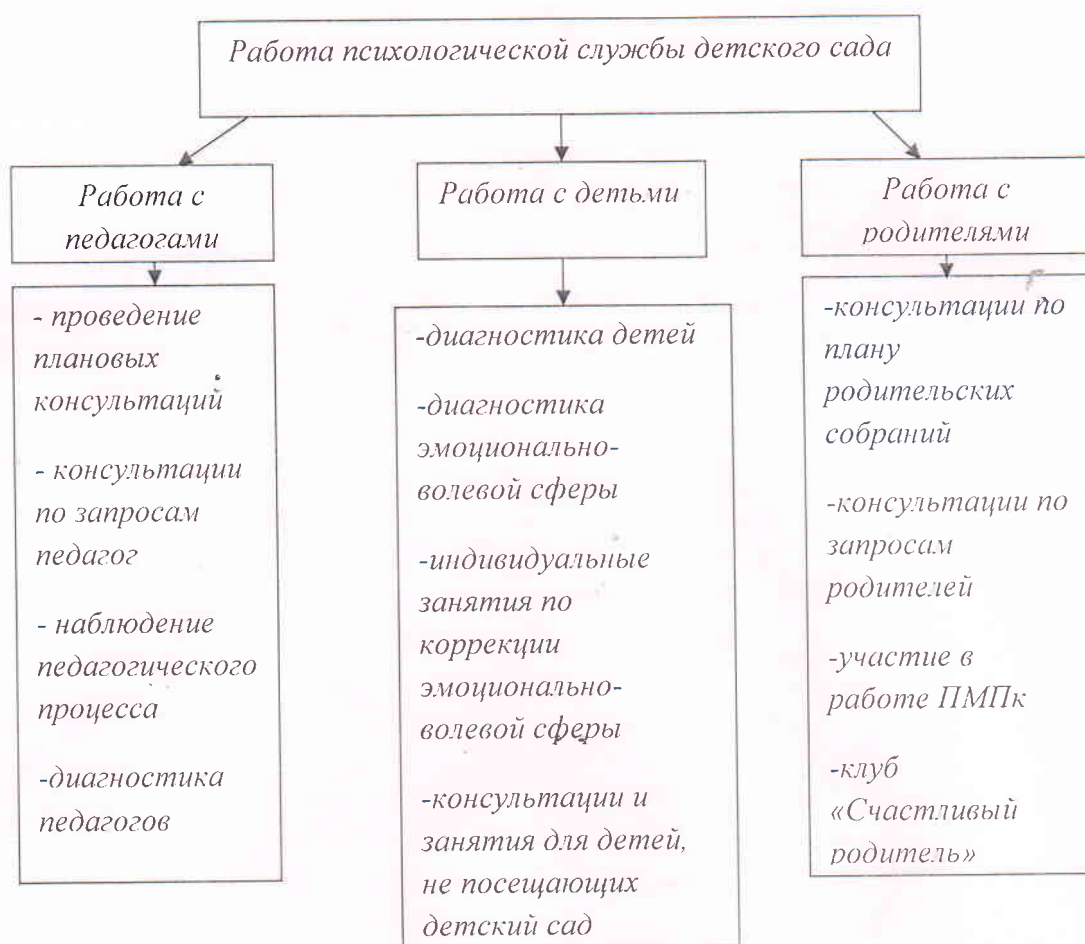
Наименование блока	Продолжительность	Содержание
<p>Утренний образовательный блок</p>	<p>7.00 - 9.00</p>	<p>Совместная деятельность воспитателя с ребёнком; Свободная самостоятельная деятельность детей</p>
<p>Развивающий блок</p>	<p>9.00 – 10.00</p>	<p>Организованное обучение в форме непосредственно-образовательной деятельности</p>
<p>Вечерний блок</p>	<p>15.30 – 19.00</p>	<p>Самостоятельная деятельность ребёнка Совместная деятельность с воспитателем</p>

4.1.3 Структура учебного года выглядит следующим образом:

В структуру учебного года входят различные по содержанию периоды, что даёт возможность рационально планировать мероприятия по реализации поставленных воспитательно – образовательных задач, не перегружая воспитанников.

Продолжительность периода	Содержание периода
1 сентября – 15 сентября	Адаптационный, диагностический
15 сентября – 25 декабря	Образовательный период
26 декабря – 31 декабря	Новогодние праздники
11 января – 15 мая	Образовательный период
15 мая – 30 мая	Диагностический период
1 июня – 31 августа	Летний - оздоровительный период

4.2 Работа педагога-психолога



4.3 Приоритетные цели и задачи развития

4.3.1 «Физическое развитие, здоровье и основы безопасности детей дошкольного возраста»

Одной из основных задач в деятельности ДООУ является охрана и укрепление здоровья детей, которая охватывает всю организацию жизни детей в детском саду.

Число не болевших детей и индекс здоровья

	2011	2012	2013	2014	2015
Индекс здоровья	7%	9,8%	10,81%	15,5%	20,4%

Группа здоровья воспитанников

Группа здоровья	2011	2012	2013	2014	2015
1 группа	5	6	6	10	44
2 группа	57	57	62	61	143
3 группа	11	9	6	3	15
4 группа	-	-			

Посещаемость

Посещаемость	2011	2012	2013	2014	2015
Пропуск по болезни 1 ребенком	28	21,9	19,1	20,3	57
Проведено дет/дн	11173	12084	12682	20712	25678
Число дней пропущенных воспитанниками	5713	5931	1753	2967	2412

Проблемой остается заболеваемость детей после праздников и выходных (так называемая "родительская" заболеваемость). Ее уровень по-прежнему достаточно высок.

Здоровье воспитанников

- ❖ Для выявления состояния здоровья детей и организации профилактической оздоровительной и индивидуальной коррекционной работы проводятся:
 - Мониторинг состояния здоровья вновь поступивших детей для выявления отклонения их здоровья и развития.
 - Оценка здоровья детей при постоянном контроле здоровья.

- *Наблюдение эмоционального состояния*
 - *Индивидуальная работа с детьми с учетом индивидуальных психологических особенностей*
 - *3 физкультурных мероприятия в неделю, одно из которых проводится на улице.*
 - *Осмотр детей специалистами для объективной оценки состояния здоровья.*
 - *Диспансеризация*
 - *Анализ общей заболеваемости ежемесячно, ведение карт психологического и физического здоровья, лист адаптации, проведение оздоровительных и профилактических мероприятий.*
 - *Оказывается помощь, педагогическая поддержка детям и родителям в период адаптации к детскому саду*
- ❖ *Для повышения профессионализма педагогов и организации сотрудничества между педагогическими и медицинскими работниками ДОУ*
- *проводятся педагогические советы.*
 - *проводится психологическое просвещение педагогического коллектива, родителей.*

Схема оздоровительных мероприятий в детском саду № 102



Закаливающие мероприятия в ДОУ № 102

Закаливание воздухом в летний период (все группы)

Закаливание водой (лето: мытье ног;

Воздушные ванны после сна (все группы)

Сон с доступом свежего воздуха (летом)(все группы)

Облегченная одежда (все группы)

4.3.2 Мероприятия по адаптации ребенка к условиям детского сада

Большое внимание в детском саду уделяется вопросу адаптации вновь поступивших детей. Разработана система помощи ребенку в период адаптации, формы знакомства педагога с семьей ребенка (анкетирование, вопросы для беседы врача и педагога), а также формы предварительного ознакомления семьи с детским садом, варианты режима пребывания ребенка.

Для успешной адаптации детей проводятся следующие мероприятия:

- осуществление индивидуального подхода к каждому ребенку
- формирование гибкого режима
- ведение постоянного контроля физического и психического состояния детей

Год	Число детей, чел.	Степень адаптации		
		легкая	средняя	тяжелая
2011	21	18	3	нет
2012	24	18	6	нет
2013	25	20	5	нет
2014	21	18	3	нет
2015	46	40	6	нет

4.3.3 «Социально-личностное развитие детей дошкольного возраста»

Цель: Формирование нравственного здоровья дошкольника. Воспитание патриотических чувств.

а) В детском саду создана система патриотического воспитания детей.

Данная работа ведется через воспитание любви и уважения к родителям, детскому саду, родной земле, к Родине, воспитание преемственности поколений.

- Проведение тематических развлечений 23 Февраля; 9 мая;
- Проводятся развлечения и тематические занятия, посвященные национальным праздникам;
- Знакомство с природой родного края (познавательные занятия, экскурсии);
- Чтение художественной литературы, формирующей начала любви к своему народу (сказки, пословицы, песни);
- Участие детей в общепольном труде;

а) проведение «Уроков вежливости»

б) проведение мероприятий на темы «О дружбе», «О любви к братьям меньшим»

4.4 Результаты воспитательно-образовательной деятельности

Общий уровень реализации программы -100 %.

Оценка психолого-педагогического развития выпускников 2015 года.

Группа	высокий уровень	Выше среднего	средний уровень
Подготовительная к школе группа	13 детей (52%)	8 детей (32%)	4 ребенка (16%)

4.5 Дополнительные услуги

С сентября 2009 года в МДОУ функционирует Консультационный пункт для родителей, чьи дети не посещают д/с – Приказ № 3428 от 11.08.2009г. департамента образования мэрии г. Ярославля.

Общая информация

	Поля для заполнения
Полное наименование образовательного учреждения	муниципальное дошкольное образовательное учреждение детский сад общеразвивающего вида № 102
Почтовый адрес (с индексом)	150014, г. Ярославль, ул. Салтыкова – Щедрина, д. 29
Адрес сайта	http://mdou102.edu.yar.ru/
Контактные телефоны (с кодом)	8 (4852) 72-62-46
Руководитель (ФИО)	Шахова Елена Геннадьевна

Информация о консультационном пункте

	Поля для заполнения
Руководитель КП (ФИО)	Шахова Елена Геннадьевна
Режим работы	Четверг 15:00 – 18:00
Специалисты	<ul style="list-style-type: none">- старший воспитатель Модёнова И.Ю.;- педагог-психолог Хохловская И.И.;- воспитатели Перепелина Н.В.;- ст. медсестра Кулева А.В.;- музыкальный руководитель Красинская М.Л.
Формы работы	<ul style="list-style-type: none">- Индивидуальное консультирование вместе со взрослыми (родителями), а так же в их отсутствие;- консультирование родителей по телефону;- занятия – консультации для детей и родителей;- занятия подгруппами по возникшей проблеме в сочетании с игровыми упражнениями;- семинары для родителей по решению педагогических проблем;- групповые тренинги на развитие психо–эмоциональной сферы и решение педагогических ситуаций;- беседы со специалистами по заданным вопросам родителями.
Порядок консультации	<p>Прием родителей осуществляется по составленному графику. Запись родителей на консультации ведется по телефону: 72 – 62 – 46.</p> <p>Родители сообщают проблему, и определяют время для посещения консультационного пункта.</p> <p>Заявленная тематика определяет специалиста, который будет вести консультирование.</p> <p>Консультирование предусматривает работу одного или несколько специалистов одновременно, это необходимо для полного и углубленного консультирования родителя.</p>
Примерное время одной консультации 60 минут	Примерное время консультации колеблется от 45 мин. до 60 мин.

В 2014 году посетили консультационный пункт: 17 семей. Из них 7 семей осуществили повторные посещения, с 5 детьми в течение учебного года проводились индивидуальные занятия по запросу родителей.

4.6 Социальная активность и социальное партнерство

<i>Учреждение.</i>	<i>Задачи, решаемые в совместной работе.</i>	<i>Формы работы с детьми.</i>
<i>Поликлиника № 4</i>	<i>Сохранение и укрепление здоровья детей.</i>	<i>Проф. осмотры детей. Выпуски газеты для родителей.</i>
<i>ГЦРО</i>	<i>Повышение квалификации педагогических кадров, обмен опытом с педагогами города.</i>	<i>Участие педагогов в конкурсах и мероприятиях</i>
<i>Детская библиотека им. Крылова</i>	<i>Расширение и углубление знаний детей по какой-либо теме; воспитание интереса к посещению учреждений культуры.</i>	<i>Проведение «Литературных встреч» (беседы по заданной тематике)</i>
<i>Городская ПМПК</i>	<i>Помощь детям, имеющим отклонения в развитии.</i>	<i>Консультационный прием.</i>
<i>ИРО Ярославской области</i>	<i>Повышение квалификации педагогических кадров</i>	<i>Посещение курсов</i>

Раздел № 5

Проблемы и перспективы развития МДОУ

5.1 Проблемы МДОУ

Становление объединенного коллектива.

Недостаточное финансирование детского сада.

Недостаточная активность родителей в работе органов самоуправления.

5.2 Перспективы развития МДОУ

- 1. Участие ДОУ в конкурсе профессионального мастерства «Золотой фонд», «Педагогический дебют»*
- 2. Координация взаимодействия всех участников педагогического процесса для полноценного развития личности и укрепления здоровья каждого ребенка.*
- 3. Повышение профессиональной компетенции педагогов ДОУ.*
- 4. Привлечение родителей в управление ДОУ, через создание «Управленческого совета».*