

СОГЛАСОВАНО:

Председатель первичной
профсоюзной организации
Хромова А.К.



УТВЕРЖДАЮ:

заведующая МДОУ детский сад
общеразвивающего вида № 102
Е.Г. Шахова



Публичный доклад
МДОУ детского сада общеразвивающего вида
№ 102

за 2014 учебный год

Кировского района
г. Ярославля

Уважаемые родители!

Мы представляем вашему вниманию информационный доклад за 2014 учебный год. Публикация отчетного доклада о работе детского сада является традиционной деятельностью для нашего детского сада. Он адресован тем, кто имеет прямое отношение к жизни детского сада: родители и все кому не безразлично, чем живет детский сад, как работает, какие у него потребности, проблемы и достижения. Только с вашей помощью мы сможем вместе осуществить планы по развитию детского сада.

Раздел № 1

Информационная справка

1.1 Общая характеристика МДОУ

Муниципальное дошкольное образовательное учреждение "Детский сад общеразвивающего вида № 102" (далее МДОУ) открыто в 1955г.

В 2012 г. МДОУ получило лицензию Департамента образования Администрации Ярославской области на образовательную деятельность (серия ЯО, регистрационный № 76242512/216 от 15.05.2012 г.).

МДОУ рассчитано на 50 детей от 1 года до 6 месяцев до 5 лет.

Комплектуется на основании Правил комплектования муниципальных образовательных учреждений, реализующих образовательные программы дошкольного образования.

МДОУ расположено в Кировском районе г. Ярославля по адресу: ул. Салтыкова - Щедрина, д. 29.

Телефон/факс: 72-62-46

Микрорайон, где находится детский сад, застроен благоустроенными жилыми домами, много зеленых насаждений, в шаговой доступности находятся площадь Труда, ТЮЗ, школы № 42 и 43, река Которосль, парк 1000-летия города, ботанический сад ЯГПУ им. К.Д. Ушинского, построен новый планетарий.

Транспорт:

- 1. троллейбус № 1, автобус № 8, маршрутное такси 78, 99, 140 со стороны ул. Свобода, остановка – «пл. Труда»;*
- 2. автобус № 7, маршрутное такси № 95 со стороны ул. Толбухина, остановка – «Б. Октябрьская»*
- 3. троллейбус № 6 и автобус № 72 со стороны пл. Богоявления, остановка – «ул. Чайковского».*

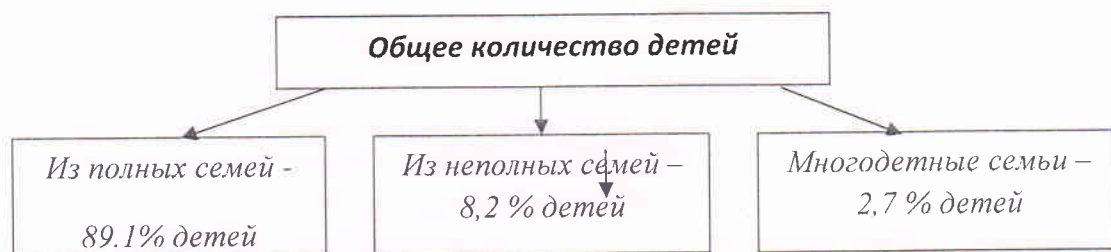
1.2 Состав субъекта образования

1.2.1 Характеристика детского сообщества

В 2014 году в МДОУ было укомплектовано 3 группы, которые посещали 74 ребенка, 2 человека детей посещают детский сад в режиме кратковременного пребывания (с 8.00 до 12.00): с 1 августа присоединено здание детского сада по ул. Володарского, д.3а в количестве 6 групп. Всего детей 193 человека.

Всего детей	2-я группа раннего возраста 1г.6м. - 2 года	1 младшая гр. 2-3 года	2 младшая гр. 3-4 лет	Средняя группа 4-5лет	Старшая группа 5-6лет	Подготовительная к школе группа 6-7 лет
192	24	42	26	45	28	27

Среди воспитанников: мальчиков 45% и девочек 55 %.



Контингент воспитанников социально благополучный.

Преобладают:

- дети из русскоязычных и полных семей,
- девочки
- дети из семей служащих, военных.

1.2.2 Характеристика родительского сообщества

Группа	Кол-во семей всего	Служащие	Рабочие	Военные	Неработающие
II-я группа раннего возраста	24	18	3	3	-
1 младшая группа	42	22	4	14	2
2 младшая группа	26	24	1	1	-
Средняя группа	45	25	2	18	-
Старшая группа	28	12	1	16	-
Подготовительная группа	27	17	-	9	1
Итого	193	118	11	61	3

- Национальность родителей: русские - 192 семья, другие национальности – 1 семья.

1.2.3 Характеристика педагогического сообщества

Педагогический процесс в ДОО обеспечивают специалисты:

- заведующий;
- старший воспитатель;
- педагог-психолог(совместитель);
- музыкальный руководитель(совместитель);

Работа педагогов строится на основе дифференцированного подхода к состоянию здоровья детей с учетом их индивидуальных особенностей.

ОСОБЕННОСТИ ОБРАЗОВАТЕЛЬНОГО ПРОЦЕССА.

Содержание воспитательно – образовательного процесса В МДОУ детском саду № 102 определяется:

Основной общеобразовательной программой МДОУ детский сад общеразвивающего вида № 102, разработанной с учетом программ «От рождения до школы» под редакцией М.А.Васильевой и «Программы воспитания и

обучения в детском саду» под редакцией М.А. Васильевой, В.В.Гербовой,
Т.С.Комаровой

Основная общеобразовательная программа детского сада представляет собой программу, в которой комплексно представлены все основные содержательные линии воспитания, обучения и развития ребенка от 1,6 лет до 7 лет.

Основная цель образовательной деятельности детского сада-

ВОСПИТАНИЕ ДЕТЕЙ,

СОХРАНЕНИЕ И УКРЕПЛЕНИЕ ИХ ФИЗИЧЕСКОГО И ПСИХИЧЕСКОГО ЗДОРОВЬЯ,

РАЗВИТИЕ ИНДИВИДУАЛЬНЫХ СПОСОБНОСТЕЙ,

НЕОБХОДИМАЯ КОРРЕКЦИЯ НАРУШЕНИЙ РАЗВИТИЯ ДЕТЕЙ.

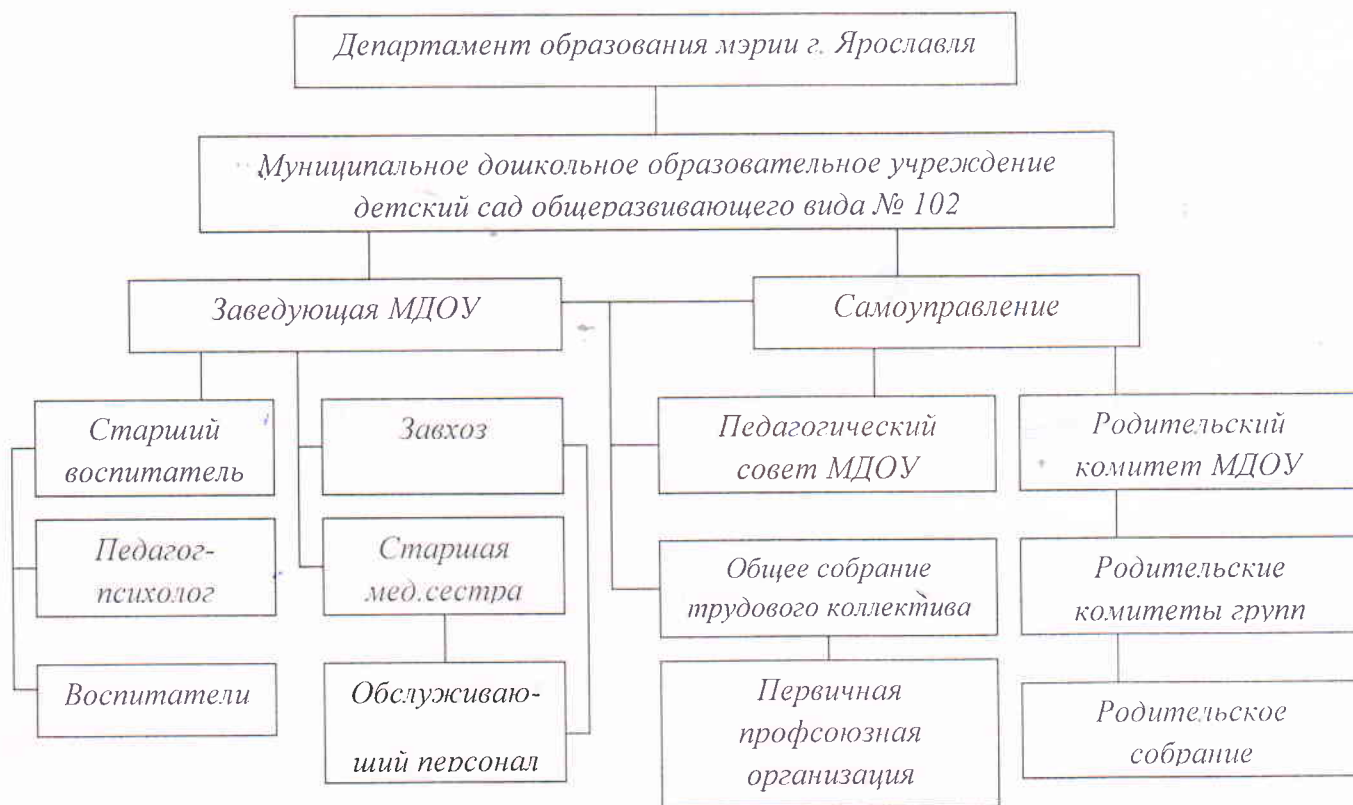
Мы стремимся к тому, чтобы каждый ребенок вырос веселым и активным, самостоятельным и доброжелательным, любознательным и инициативным, уверенным в себе, открытым и сопереживающим.

Совместная работа воспитателей со специалистами детского сада, дает нам возможность участвовать в мероприятиях различного уровня:

Дата проведения	Мероприятие	Статус (район, город, область)	Результат
Октябрь 2014г.	Конкурс «Семейные ценности»	Районный	Сертификаты участников
Ноябрь 2014г.	Конкурс конспектов НОД «Край родной»	Всероссийский заочный	Сертификат участника
Январь 2014г.	Конкурс снежных фигур «Моя олимпиада»	Городской	Участник конкурса
Январь 2014г.	Конкурс конспектов НОД посвященных Олимпиаде 2014г.	Всероссийский заочный	Сертификат участника
Февраль 2014г.	Фото конкурс «Ярославль праздничный»	Городской	Сертификат участника
Март	Смотр – конкурс «Сударыня –	Городской	Участник

2014г.	Масленица – 2014»		конкурса
Апрель 2014г.	Конкурс «Бумажное творчество»	Всероссийский заочный	Лауреат 1 степени
Май 2014г.	Интеллектуальная игра среди работников образовательных учреждений	Городской	Сертификат участника
Май 2014г.	Конкурс танцевального творчества «Нас много на шаре земном»	Районный	Участник конкурса
Май 2014г.	Фестиваль-конкурс среди работников образовательных учреждений «Созвучие сердец»	Всероссийский заочный	Лауреат 2 степени
Июнь 2014г.	Конкурс «Город мастеров» поделки из природного материала	Всероссийский заочный	Сертификат участника
Июнь 2014г.	Конкурс «В мире цветов» конспекты НОД	Всероссийский заочный	Сертификат участника
Июнь 2014г.	Конкурс «Призвание воспитатель» Номинации Конспекты НОД Номинация «Наш праздник» Номинация «Пособие своими руками»	Всероссийский заочный	Лауреат 1 и 3 степени Лауреат 3 степени Лауреат 2 степени

1.3 Система управления детским садом



Управление детским садом строится на принципах единоначалия и самоуправления. Такой подход предполагает активное взаимодействие администрации и педагогического коллектива, что способствует самосознания и ответственности каждого работника.

Обеспечение эффективности взаимодействия всех участников педагогического процесса – педагогов-родителей, детей – основная задача всестороннего развития личности дошкольника.

Раздел №2.

Ресурсное обеспечение образовательного процесса

2.1 Материально-техническая база

2.1.1 Характеристика зданий.

Здания соответствуют техническим и санитарным нормам. Имеется водоснабжение холодной и горячей водой, канализация, центральное отопление. Внешнее и внутреннее пространство соответствует требованиям Роспотребнадзора и Госпожнадзора.

В детском саду имеются помещения для 9-ти групп, 2 пищеблока, медицинские кабинеты, методический кабинет, кабинет психолога, музыкальный зал.

Все групповые помещения детского сада освещены электрическими лампами. Группы имеют естественное освещение с 2-х сторон. Наличие окон на двух противоположных сторонах групп позволяет проводить сквозное проветривание, осуществляемое 3 раза в день. Имеются переносные бактерицидные лампы и стационарные бактерицидные лампы в групповых помещениях, в группах имеются ионизаторы, ионизирование и кварцевание проводится в соответствии с графиком.

2.1.2 Развивающая среда

Развивающая предметно-пространственная среда МДОУ оборудована с учетом возрастных особенностей детей. Все элементы среды связаны между собой по содержанию, масштабу и художественному решению, отвечают половозрастным требованиям.

В МДОУ имеются:

- кабинет заведующего;*
- кабинет заведующего хозяйством;*
- методический кабинет;*
- медицинские кабинеты;*
- участки для прогулок детей и прогулочные веранды;*
- групповые помещения с учетом возрастных особенностей детей;*

- *пищевые блоки и необходимым оборудованием.*

а) Помещения детского сада и их оснащение:

В МДОУ имеется материально-техническая база, развивающая предметно-пространственная среда, которые способствуют всестороннему развитию ребенка, проведению работы по сохранению и укреплению его здоровья.

❖ Группы детского сада:

В ДОУ выделены помещения для 9-ти групп. Каждая группа имеет свое помещение для игровых занятий, спальную комнату, раздевальную комнату, туалетную комнату.

Группы детского сада оснащены:

- *развивающими и дидактическими играми и игрушками;*
- *магнитофонами;*
- *детской литературой, энциклопедиями;*
- *мольбертами;*
- *мелким и крупным строителем.*



❖ Для проведения музыкальных занятий имеется :

- *3 фортепиано (в каждой возрастной группе);*
- *1 фортепиано в музыкальном зале;*
- *музыкальный центр;*

- детские музыкальные инструменты (трепещотки, маракасы, ложки, румба, треугольник, колокольчики, металлофоны, ксилофоны, дудочка, гармошки, бубны);
- различные виды кукольных театров (бибабо, плоскостной, пальчиковый, игровой (костюмы).
- ❖ Для проведения физкультурных занятий имеется :
 - гимнастические скамьи ;
 - гимнастические мячи;
 - оборудованием для подлезания, метания, перепрыгивания;
 - мелким спортивным инвентарем: обручи, скакалки, мячи прыгающие (двух размеров), гимнастические палки;
 - маты различных размеров и форм;
 - стойки для прыжков в высоту.
- ❖ В детском саду имеются средства ТСО магнитофоны, фильмоскопы, телевизор, мультимедийный проектор с экраном

Организация по укреплению и развитию материальной базы

За период 2014 учебного года в учреждении

Проведен косметический ремонт

- Спальни группы № 1 (силами родителей)
- замена окон в спальне группы № 1 (силами родителей)
- подрезка кустарников и покраска оборудования на прогулочных площадках

Приобретены

- Мультимедийный проектор и экран (спонсорская помощь)
- Ноутбук и принтер (спонсорская помощь)
- Оборудование в медицинский кабинет

Пополнен методический кабинет

- Спец. литературой, пособиями

2.1.3 Оборудование территории детского сада

В детском саду созданы хорошие условия для пребывания детей на свежем воздухе. Территория достаточна для организации прогулок. На территории детского сада, общей площадью 4078 кв.м., территория озеленена, имеются участки для каждой возрастной группы, разбит мини - огород.

2.2. Кадровое обеспечение

Воспитатель:		24
<i>Образование</i>		
<i>с высшим образованием</i>		10
<i>со средним специальным образованием</i>		14
<i>молодых специалистов (стаж - до 5 лет)</i>		2
<i>Аттестация на 31.05.2014г.</i>		
<i>высшую категорию</i>		0
<i>1-й категорию</i>		9
<i>соответствие должности</i>		2
<i>Не аттестованных</i>		3
Специалисты:		
<i>должность</i>	<i>образование</i>	<i>Аттестация на 31.05.2014г.</i>
<i>Музыкальный руководитель</i>	<i>высшее</i>	<i>высшая</i>
<i>Педагог-психолог</i>	<i>высшее</i>	<i>первая</i>

2.3 Финансовое обеспечение

Данные о бюджетном финансировании, внебюджетных средствах, основных направлениях их расходования

Финансирование МДОУ детского сада общеразвивающего вида № 102 осуществляется на основании утвержденной бюджетной смете на 2014г. директором департамента образования мэрии г. Ярославля.

Предмет расходов	Субъекта Российской Федерации	Из средств городского бюджета
Бюджетные средства всего	7391,3	5482,4=
Внебюджетные средства всего		1720,6
Заработная плата	4213,5=	3389,2
Оплата труда педагогического персонала		4213,5
Начисления на заработную плату		2035,4
Коммунальные услуги		660,4
Услуги по содержанию имущества		141,2

2.4. Режим жизнедеятельности

2.4.1 Организация питания

В МДОУ организовано 5-ти разовое питание на основе примерного 10-дневного меню. В меню представлены разнообразные блюда, исключены их повторы. В летний период между завтраком и обедом дети получают соки или витаминизированные напитки. В рацион питания включены фрукты и овощи. Детям обеспечено полноценное сбалансированное питание.

Дети посещающие детский сад в режиме кратковременного пребывания получают 1-но разовое питание: обед.

2.4.2 Обеспечение безопасности

Безопасность детей и сотрудников МДОУ обеспечивает охранное предприятие «Ратник». Оплата охранных услуг осуществляется за счет бюджетных средств. На главной входной двери МДОУ установлен домофон. В МДОУ установлена пожарная сигнализация, обслуживаемая ООО «Эльма», установлены камеры видеонаблюдения. Пожарная сигнализация выведена на пульт муниципальной пожарной охраны. Утвержден график работы дежурного персонала.

Раздел № 3

Условия воспитания и обучения

3.1 Режим работы детского сада

Наш детский сад работает с 7.00ч. до 19.00ч., кроме выходных и праздничных дней. Режим пребывания детей в МДОУ составлен в соответствии с письмом «О гигиенических требованиях и максимальной нагрузке на детей дошкольного возраста в организованных формах обучения», что способствует сохранению и укреплению здоровья воспитанников и «Законе Образования».

На фоне теплых и доверительных отношений между детьми и воспитателями проводится развивающая совместная деятельность. В течении которой используются разнообразные здоровьесберегающие технологии: физкультминутки, включающие в себя упражнения на профилактику нарушения осанки, динамические паузы, дыхательную гимнастику, гимнастику для глаз.

3.2 Основные направления деятельности МДОУ

1. *Повышение эффективности профилактики детской заболеваемости.*
2. *Художественно-эстетическое развитие дошкольника.*
3. *Социально-личностное развитие дошкольников.*
4. *Воспитание у детей нравственных качеств через воспитание к Родине и семье.*
5. *Оказание всесторонней помощи семье в развитии личности ребенка.*
6. *Оказание консультативной помощи семьям, дети, которых не посещают детский сад.*

3.3 Традиции детского сада:

- *Дни открытых дверей для родителей .*
- *Совместные праздники для детей и родителей.*
- *Праздники осени, зимы, весны, лета.*
- *Каникулы с музыкально-спортивной развлекательной программой.*
- *Летопись детского сада.*

Раздел № 4

Образовательная деятельность

4.1 Годовой и учебный планы

4.1.1 Особенности учебного плана

- а) *Основным средством реализации содержания воспитания и развития ребенка в детском саду является годовой план, структура и содержание которого обеспечивает каждой группе, индивидуальный маршрут на протяжении каждого возрастного периода по мере интеллектуального и личностного развития.*
- б) *При планировании используются три источника:*
 - *наблюдение воспитателя за отдельными детьми и определение, исходя из его результатов, индивидуальных целей обучения для таких детей.*
 - *знание воспитателем группы, в которой он работает (интересы детей , склонности, черты характера, сильные и слабые стороны , проблемы и условия жизни детей)*
 - *общие знания воспитателя о детях своей группы и их развитии.*
- в) *Содержание образовательно- воспитательного процесса:*

Предмет	Базовое образование	Расширение содержания образования
Речевое развитие	Развитие связной речи и подготовка к обучению грамоте, развитие связной речи, приобщение ребенка к книжной культуре (раздел пр. воспитания и обучения в д/с под редакцией В.В.Гербовой, А.И.Максакова, Ильчук Н.)	-Использование речевых игр и пальчиковой гимнастики; - Методическое пособие «Учите, играя» под ред. А.И.Максакова, Г.А.Тумаковой
Математика	Познавательное развитие детей (раздел программы под ред. Дыбиной О.В.)	- Развивающие игры (развитие интеллектуальной сферы) Л.А.Венгер, О.М.Дьяченко, Никитиных. - «Формирование представлений о времени у детей дошкольного возраста»
Ознакомление с окружающим миром	Познавательное развитие детей (раздел пр. под ред Дыбиной О.В.)	- Методические рекомендации З.С. Шабалиной «Цветовая экология», «Игровая экология», - Методическое пособие «Ребёнок познаёт мир» автор-составитель Т.В.Смирнова - Комратова Н.Г., Грибова Л.Ф. «Социально-нравственное воспитание в д/с»
Физическое развитие и здоровье	Программа Л.Пензулаевой для дошкольных групп, С.Я.Лайзане –для групп раннего возраста, Осокина (занятия на воздухе);	Комплексы профилактических упражнений дыхательной гимнастики, корригирующей гимнастики для профилактики плоскостопия и нарушения осанки, рекомендованные ГЦМПЗ.
Формирование привычки к здоровому образу жизни	Программа Бересневой Л.З. «Здоровый малыш»	- Методическое пособие по программе «Остров здоровья» «Оздоровительная работа в ДОУ» -методические рекомендации к проведению занятий К.Ю.Белой «Как обеспечить безопасность дошкольника».
ИЗОдеятельность	Изобразительная деятельность (раздел пр. под ред. Т.С Комаровой, Халезовой Н.Б.)	- использование нетрадиционных методик ИЗО-деятельности;

Развитие ребенка в музыкальной деятельности	<i>Развитие музыкальной культуры, восприятие музыки через различные виды деятельности</i> <i>«Программа по музыкальному воспитанию и обучению детей от 2 до 7 лет»</i>	- Методика М. Михайловой по музыкально-ритмическим движениям, методика О.Радыновой по слушанию и восприятию музыки. - Периодическое издание журнала «Музыкальному руководителю»
--	---	--

4.1.2 Структура образовательного процесса

Наименование блока	Продолжительность	Содержание
Утренний образовательный блок	7.00 - 9.00	Совместная деятельность воспитателя с ребёнком; Свободная самостоятельная деятельность детей
Развивающий блок	9.00 – 10.00	Организованное обучение в форме непосредственно-образовательной деятельности
Вечерний блок	15.30 – 19.00	Самостоятельная деятельность ребёнка Совместная деятельность с воспитателем

4.1.3 Структура учебного года выглядит следующим образом:

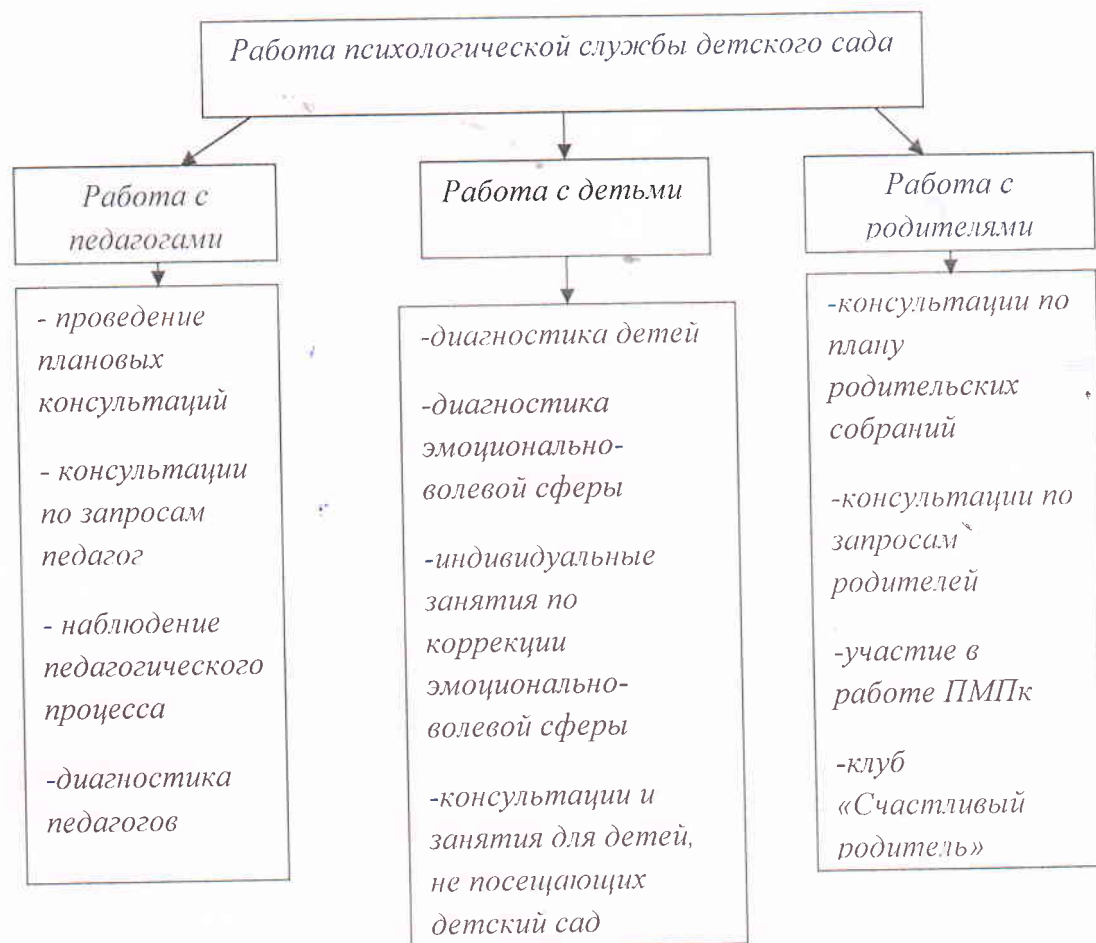
В структуру учебного года входят различные по содержанию периоды, что даёт возможность рационально планировать мероприятия по реализации поставленных воспитательно – образовательных задач, не перегружая воспитанников.

Продолжительность периода	Содержание периода
1 сентября – 15 сентября	Адаптационный, диагностический
15 сентября – 25 декабря	Образовательный период
26 декабря – 10 января	Новогодние каникулы
11 января – 15 мая	Образовательный период
15 мая – 30 мая	Диагностический период

1 июня – 31 августа

Летний - оздоровительный период

4.2 Работа педагога-психолога



4.3 Приоритетные цели и задачи развития

4.3.1 «Физическое развитие, здоровье и основы безопасности детей дошкольного возраста»

Одной из основных задач в деятельности ДОУ является охрана и укрепление здоровья детей, которая охватывает всю организацию жизни детей в детском саду. В детском саду имеется «Программа по организации оздоровительной работы в ДОУ».

Число не болевших детей и индекс здоровья

	2010	2011	2012	2013	2014
Индекс здоровья	2%	7%	9,8%	10,81%	15,5%

Группа здоровья воспитанников

Группа здоровья	2010	2011	2012	2013	2014
1 группа	7	5	6	6	23
2 группа	60	57	57	62	165
3 группа	2	11	9	6	5
4 группа	-	-	-	-	-

Посещаемость

Посещаемость	2010	2011	2012	2013	2014
Пропуск по болезни 1 ребенком	17	28	21,9	19,1	20,3
Проведено дет/дни	10541	11173	12084	12682	20712
Число дней пропущенных воспитанниками	5638	5713	5931	1753	2967

Приведенные данные подтверждают результативность оздоровительной работы с детьми. Проблемой остается заболеваемость детей после праздников и выходных (так называемая "родительская" заболеваемость). Ее уровень по-прежнему достаточно высок.

Здоровье воспитанников

❖ Для выявления состояния здоровья детей и организации профилактической оздоровительной и индивидуальной коррекционной работы проводятся:

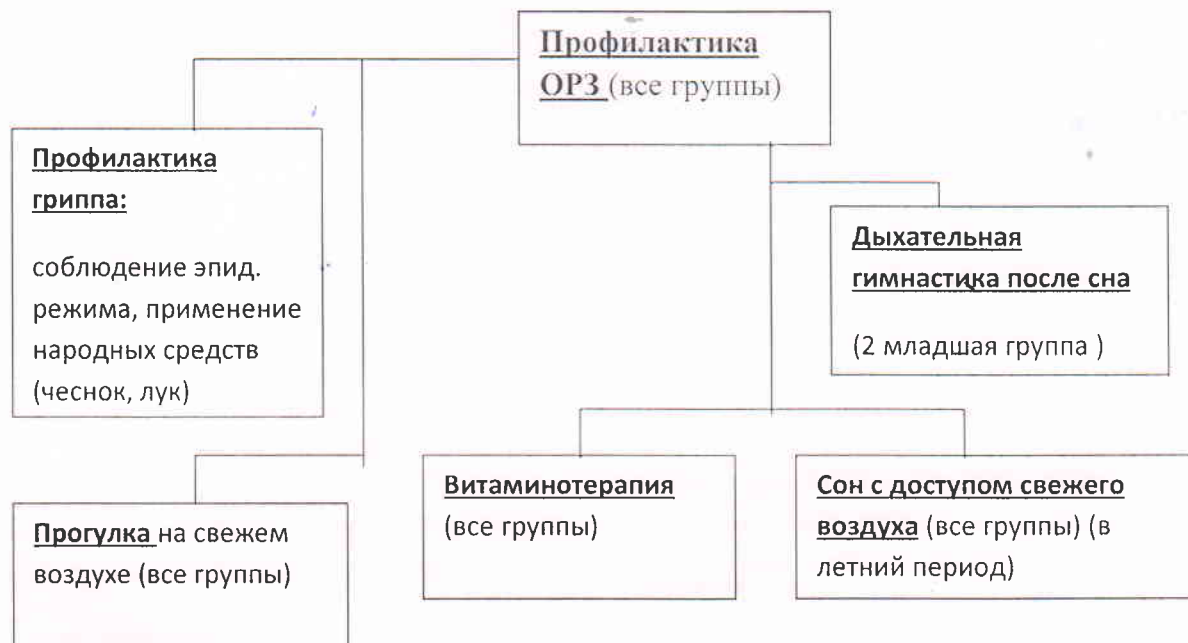
- Мониторинг состояния здоровья вновь поступивших детей для выявления отклонения их здоровья и развития.
- Оценка здоровья детей при постоянном контроле здоровья.
- Наблюдение эмоционального состояния

Индивидуальная работа с детьми с учетом индивидуальных психологических особенностей

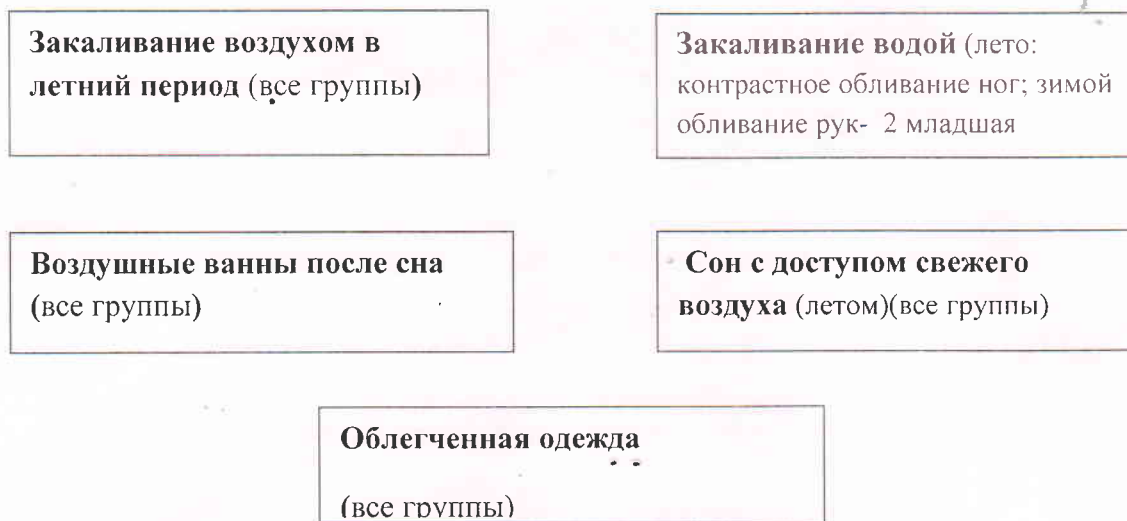
- 3 физкультурных мероприятия в неделю, одно из которых проводится на улице.
- Осмотр детей специалистами для объективной оценки состояния здоровья.
- Диспансеризация
- Анализ общей заболеваемости ежемесячно, ведение карт психологического и физического здоровья, лист адаптации, проведение оздоровительных и профилактических мероприятий.
- Оказывается помощь, педагогическая поддержка детям и родителям в период адаптации к детскому саду

- ❖ Для повышения профессионализма педагогов и организации сотрудничества между педагогическими и медицинскими работниками ДОУ
 - проводятся педагогические советы.
 - проводится психологическое просвещение педагогического коллектива, родителей.
- ❖ Детский сад сотрудничает с выездными театрами: дети посмотрели много интересных спектаклей.

Схема оздоровительных мероприятий в детском саду № 102



Закаливающие мероприятия в ДОУ № 102



4.3.2 Мероприятия по адаптации ребенка к условиям детского сада

Большое внимание в детском саду уделяется вопросу адаптации вновь поступивших детей. Разработана система помощи ребенку в период адаптации, формы знакомства педагога с семьей ребенка (анкетирование, вопросы для беседы врача и педагога), а также формы предварительного ознакомления семьи с детским садом, варианты режима пребывания ребенка.

Для успешной адаптации детей проводятся следующие мероприятия:

- осуществление индивидуального подхода к каждому ребенку
- формирование гибкого режима
- ведение постоянного контроля физического и психического состояния детей

Год	Число детей, чел.	Степень адаптации		
		легкая	средняя	тяжелая
2010	20	12	7	1
2011	21	18	3	нет
2012	24	18	6	Нет
2013	25	20	5	нет
2014	25	20	5	нет

4.3.3 «Социально-личностное развитие детей дошкольного возраста»

Цель: Формирование нравственного здоровья дошкольника. Воспитание патриотических чувств.

а) В детском саду создана система патриотического воспитания детей.

Данная работа ведется через воспитание любви и уважения к родителям, детскому саду, родной земле, к Родине, воспитание преемственности поколений.

- Проведение тематических развлечений 23 Февраля;
 - Знакомство с природой родного края (познавательные занятия, экскурсии);
 - Чтение художественной литературы, формирующей начала любви к своему народу (сказки, пословицы, песни);
 - Участие детей в общепольном труде;
- а) проведение «Уроков вежливости»
- б) проведение мероприятий на темы «О дружбе», «О любви к братьям меньшим»

4.4 Результаты воспитательно-образовательной деятельности

Общий уровень реализации программы -96 %.

Оценка психолого-педагогического развития в 2014 г.

усвоения программы по образовательным областям

Группа	высокий уровень	Выше среднего	средний уровень	Требует корректирующей работы педагога	Требует внимания специалиста
Группы детского сада	33%	21%	42%	4%	

усвоения программы по интегративным качествам

Группа	высокий уровень	Выше среднего	средний уровень	Требует корректирующей работы педагога	Требует внимания специалиста
Группы детского сада	8%	42%	46%	4%	

Сформированность познавательного-речевого компонента развития в 2014г.: большинство воспитанников МДОУ № 102 имеют положительные показатели (средний, выше среднего и высокий уровень) развития познавательных процессов. 5 воспитанников были направлены на консультацию в ПМПК «Развитие», где 4 был рекомендован д/с с группой для детей с нарушениями речи, 2 рекомендован д/с для детей с нарушением зрения.

4.5 Дополнительные услуги

С сентября 2009 года в МДОУ функционирует Консультационный пункт для родителей, чьи дети не посещают д/с – Приказ № 3428 от 11.08.2009г. департамента образования мэрии г. Ярославля.

Общая информация

	Поля для заполнения
Полное наименование образовательного учреждения	муниципальное дошкольное образовательное учреждение детский сад общеразвивающего вида № 102
Почтовый адрес (с индексом)	150014, г. Ярославль, ул. Салтыкова – Щедрина, д. 29
Адрес сайта	http://mdou102.edu.yar.ru/
Контактные телефоны (с кодом)	8 (4852) 72-62-46
Руководитель (ФИО)	Шахова Елена Геннадьевна

Информация о консультационном пункте

	Поля для заполнения
Руководитель КП (ФИО)	Шахова Елена Геннадьевна
Режим работы	Четверг 15:00 – 18:00
Специалисты	<ul style="list-style-type: none">- старший воспитатель Модёнова И.Ю.;- педагог-психолог Хохловская И.И.;- воспитатели Ветрова В.Б. и Перепелина Н.В.;- ст. медсестра Кулева А.В.;- музыкальный руководитель Красинская М.Л.
Формы работы	<ul style="list-style-type: none">- Индивидуальное консультирование вместе со взрослыми (родителями), а так же в их отсутствие;- консультирование родителей по телефону;- занятия – консультации для детей и родителей;- занятия подгруппами по возникшей проблеме в сочетании с игровыми упражнениями;- семинары для родителей по решению педагогических проблем;- групповые тренинги на развитие психо – эмоциональной сферы и решение педагогических ситуаций;- беседы со специалистами по заданным вопросам родителями.
Порядок консультации	<p>Прием родителей осуществляется по составленному графику. Запись родителей на консультации ведется по телефону: 72 – 62 – 46.</p> <p>Родители сообщают проблему, и определяют время для посещения консультационного пункта.</p> <p>Заявленная тематика определяет специалиста, который будет вести консультирование.</p> <p>Консультирование предусматривает работу одного или несколько специалистов одновременно, это необходимо для полного и углубленного консультирования родителя.</p>
Примерное время одной консультации 60 минут	Примерное время консультации колеблется от 45 мин. до 60 мин.

В 2014 году посетили консультационный пункт: 17 семей. Из них 7 семей осуществили повторные посещения, с 5 детьми в течении учебного года проводились индивидуальные занятия по запросу родителей.

Тематика мероприятий в консультационном пункте на 2014 год.

Тематика мероприятий	Форма проведения	Время проведения	Специалисты
«Будем знакомы» Особенности развития детей раннего возраста от 0 до 3-х лет	Родительское собрание, наглядная информация (стенгазета)	Сентябрь	Ст. воспитатель, педагог – психолог, педиатр, ст. медсестра
«Игрушки из бросового материала своими руками»	Семинар – практикум, консультация	Октябрь	Ст. воспитатель,
«Эмоциональные потребности ребёнка»	Тренинг	Ноябрь	Педагог-психолог
«Новогодние приключения»	Развлечение	Декабрь	ст. воспитатель, муз.руководитель
«Старшее поколение в семье»	Семинар, консультация	Январь	Ст. воспитатель, педагог-психолог
«Модели взаимодействия и сотрудничества взрослых с ребёнком»	Деловая игра	Февраль	ст. воспитатель, педагог-психолог
«Музыкотерапия в развитие ребёнка.»	Семинар – практикум, дайджест-журнал	Март	Педагог-психолог муз. руководитель
Физкультурное развлечение «Весняночка»	Развлечение	Апрель	Ст. воспитатель, педиатр, муз. руководитель
«Мир глазами детей»	Круглый стол	май	Ст. воспитатель, педагог-психолог, педиатр, муз. руководитель

4.6 Социальная активность и социальное партнерство

<i>Учреждение.</i>	<i>Задачи, решаемые в совместной работе.</i>	<i>Формы работы с детьми.</i>
<i>Поликлиника № 4</i>	<i>Сохранение и укрепление здоровья детей.</i>	<i>Проф.осмотры детей. Выпуски газеты для родителей.</i>
<i>ГЦРО</i>	<i>Повышение квалификации педагогических кадров, обмен опытом с педагогами города.</i>	<i>Участие педагогов в конкурсах и мероприятиях</i>
<i>Детская библиотека им. Крылова</i>	<i>Расширение и углубление знаний детей по какой-либо теме; воспитание интереса к посещению учреждений культуры.</i>	<i>Проведение «Литературных встреч» (беседы по заданной тематике)</i>
<i>Городская ПМПК</i>	<i>Помощь детям, имеющим отклонения в развитии.</i>	<i>Консультационный прием.</i>
<i>ИРО Ярославской области</i>	<i>Повышение квалификации педагогических кадров</i>	<i>Посещение курсов</i>

Раздел № 5

Проблемы и перспективы развития МДОУ

5.1 Проблемы МДОУ

Недостаточное финансирование детского сада.

Недостаточная активность родителей в работе органов самоуправления.

5.2 Перспективы развития МДОУ

- 1. Участие ДОУ в конкурсе профессионального мастерства «Золотой фонд», «Педагогический дебют»*
- 2. Координация взаимодействия всех участников педагогического процесса для полноценного развития личности и укрепления здоровья каждого ребенка.*
- 3. Повышение профессиональной компетенции педагогов ДОУ.*
- 4. Привлечение родителей в управление ДОУ, через создание «Управленческого совета».*
- 5. Присоединение второго здания по адресу ул. Володарского, д.3а*