

УТВЕРЖДАЮ:

Заведующая МДОУ детский сад  
общеразвивающего вида № 102

Е.Г. Налимова



***Публичный доклад  
МДОУ детского сада общеразвивающего вида  
№ 102***

***за 2013 год***

***Кировского района  
г. Ярославля***

*Уважаемые родители!*

*Мы представляем вашему вниманию информационный доклад за 2012год. Публикация отчетного доклада о работе детского сада является традиционной деятельностью для нашего детского сада. Он адресован тем, кто имеет прямое отношение к жизни детского сада: родители и все кому не безразлично, чем живет детский сад, как работает, какие у него потребности, проблемы и достижения. Только с вашей помощью мы сможем вместе осуществить планы по развитию детского сада.*

## **Раздел № 1**

### **Информационная справка**

#### **1.1 Общая характеристика МДОУ**

*Муниципальное дошкольное образовательное учреждение "Детский сад общеразвивающего вида № 102" (далее МДОУ) открыто в 1955г.*

*В 2012 г. МДОУ получило лицензию Департамента образования Администрации Ярославской области на образовательную деятельность (серия ЯО, регистрационный № 76242512/216 от 15.05.2012 г.).*

*МДОУ рассчитано на 50 детей от 1года до 6 месяцев до 5 лет.*

*Комплектуется на основании Правил комплектования муниципальных образовательных учреждений, реализующих образовательные программы дошкольного образования.*

*МДОУ расположено в Кировском районе г. Ярославля по адресу: ул. Салтыкова - Щедрина, д. 29.*

*Телефон/факс: 72-62-46*

*Микрорайон, где находится детский сад, застроен благоустроенными жилыми домами, много зеленых насаждений, в шаговой доступности находятся площадь Труда, ТЮЗ, школы № 42 и 43, река Которосль, парк 1000-летия города, ботанический сад ЯГПУ им. К.Д. Ушинского, построен новый планетарий.*

*Транспорт:*

- 1. троллейбус № 1, автобус № 8, маршрутное такси 78, 99, 140 со стороны ул. Свобода, остановка – «пл. Труда»;*
- 2. автобус № 7, маршрутное такси № 95 со стороны ул. Толбухина, остановка – «Б. Октябрьская»*
- 3. троллейбус № 6 и маршрутное такси № 72 со стороны пл. Богоявления, остановка – «ул. Чайковского».*

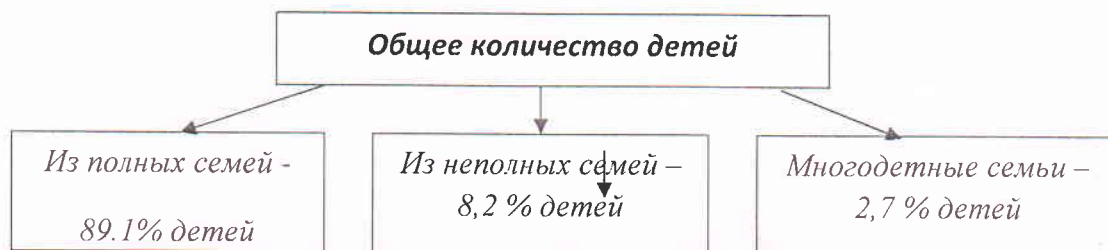
## 1.2 Состав субъекта образования

### 1.2.1 Характеристика детского сообщества

В 2013 году в МДОУ было укомплектовано 3 группы, которые посещали 74 ребенка, 2 человека детей посещают детский сад в режиме кратковременного пребывания (с 8.00 до 12.00):

Всего детей	2-я группа раннего возраста 1 г.6м. - 2 года	1 младшая гр. 2-3 года	2 младшая гр. 3-5 лет
74	24 (из них 2 человек на кратковременном режиме пребывания)	24	26

Среди воспитанников: мальчиков 45% и девочек 55 %.



Контингент воспитанников социально благополучный.

Преобладают:

- дети из русскоязычных и полных семей,
- девочки
- дети из семей служащих, военных.

### 1.2.2 Характеристика родительского сообщества

Группа	Кол-во семей всего	Служащие	Рабочие	Военные	Неработающие
II-я группа раннего возраста	24	21	-	3	-
1 младшая группа	24	22	-	1	1
2 младшая группа	26	24	1	1	-
Итого	74	67	1	5	1

- Национальность родителей: русские - 73 семья, другие национальности – 1 семья.

### 1.2.3 Характеристика педагогического сообщества

Педагогический процесс в ДОУ обеспечивают специалисты:

- заведующий;
- старший воспитатель;
- педагог-психолог(совмещение старшего воспитателя);
- музыкальный руководитель.

Работа педагогов строится на основе дифференцированного подхода к состоянию здоровья детей с учетом их индивидуальных особенностей. Эмоциональное благополучие детей в дошкольном учреждении во многом зависит от характера взаимодействия воспитателя с детьми. Результаты анкетирования воспитателей и специалистов ДОУ показали, что у большинства педагогов взаимодействие с детьми носит гуманный характер взаимодействия с воспитанниками. Взрослые реализуют в общении с детьми позицию равноправного партнера, проявляя уважение к интересам, мнениям, пожеланиям ребенка, поддерживают его достоинство.

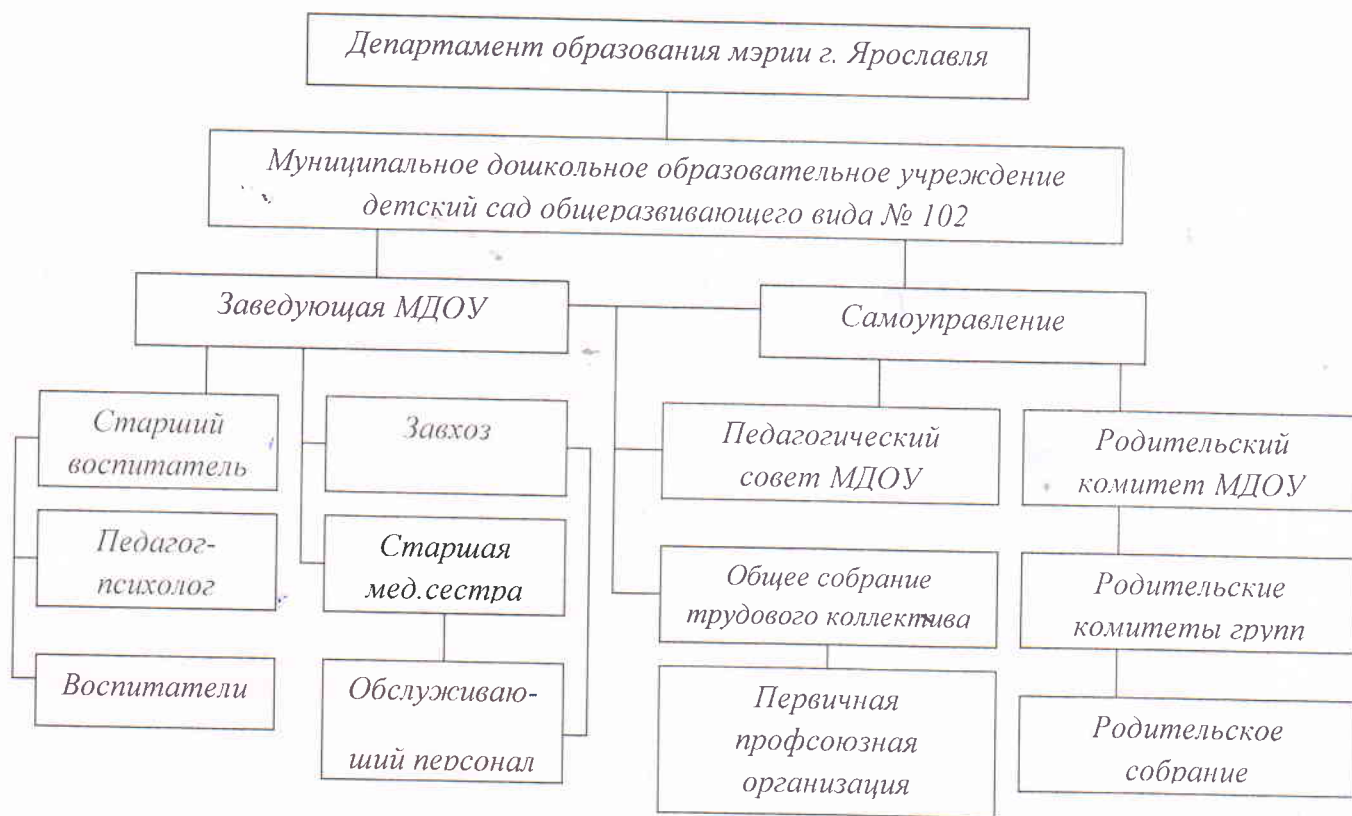
В ДОУ создана доброжелательная психологическая атмосфера. В детском саду преобладает бодрый жизнерадостный тон настроения, доброжелательность в отношениях, взаимные симпатии.

Двери детского сада всегда открыты для детей, родителей и коллег. Многие педагоги нашего детского сада имеют большой опыт работы, которым они делятся с коллегами на муниципальном и региональном уровне. О каждом из них можно сказать,

*что это настоящие профессионалы. Каждый педагог - яркая творческая личность, готовый поделиться своим опытом с коллегами.*

<i>Дата проведения</i>	<i>Мероприятие</i>	<i>Статус (район, город, область)</i>	<i>Результат</i>
<i>Апрель 2013г.</i>	<i>Конкурс «Ярославль – город детства»</i>	<i>Департамент образования мэрии г. Ярославля</i>	<i>Победитель конкурса</i>
<i>Март 2013г.</i>	<i>Городской смотр – конкурс «Сударыня – Масленица - 2013»</i>	<i>мэрии г. Ярославля,</i>	<i>Участник конкурса</i>
<i>Декабрь 2013г.</i>	<i>Всероссийский творческий фестиваль фото-конкурс «Новогодняя открытка»</i>	<i>ГАОУ ДПО Ленинградский областной институт развития образования, Российский фонд развития образования «Сообщество», издательство журнала «детский сад будущего – галерея творческих проектов»</i>	<i>Участник конкурса</i>

### 1.3 Система управления детским садом



Управление детским садом строится на принципах единоначалия и самоуправления. Такой подход предполагает активное взаимодействие администрации и педагогического коллектива, что способствует самосознания и ответственности каждого работника.

Обеспечение эффективности взаимодействия всех участников педагогического процесса – педагогов-родителей, детей – основная задача всестороннего развития личности дошкольника.



## **Раздел №2.**

# **Ресурсное обеспечение образовательного процесса**

### **2.1 Материально-техническая база**

#### **2.1.1 Характеристика здания.**

Здание соответствует техническим и санитарным нормам. Имеется водоснабжение холодной и горячей водой, канализация, центральное отопление. Внешнее и внутреннее пространство соответствует требованиям Роспотребнадзора и Госпожнадзора.

В детском саду имеются помещения для 3-х групп, пищеблок, кабинет врача, изолятор, процедурный кабинет, методический кабинет.

Все групповые помещения детского сада освещены электрическими лампами. Группы имеют естественное освещение с 2-х сторон. Наличие окон на двух противоположных сторонах групп позволяет проводить сквозное проветривание, осуществляемое 3 раза в день. Имеются переносные бактерицидные лампы и стационарные бактерицидные лампы в групповых помещениях, в группах имеются ионизаторы, ионизирование и кварцевание проводится в соответствии с графиком.

#### **2.1.2 Развивающая среда**

Развивающая предметная среда МДОУ оборудована с учетом возрастных особенностей детей. Все элементы среды связаны между собой по содержанию, масштабу и художественному решению, отвечают половозрастным требованиям.

В МДОУ имеются:

- кабинет заведующего;
- кабинет заведующего хозяйством;
- методический кабинет;
- ~~медицинский изолятор;~~
- кабинет врача;
- процедурный кабинет;
- участки для прогулок детей;
- групповые помещения с учетом возрастных особенностей детей;
- пищеблок.

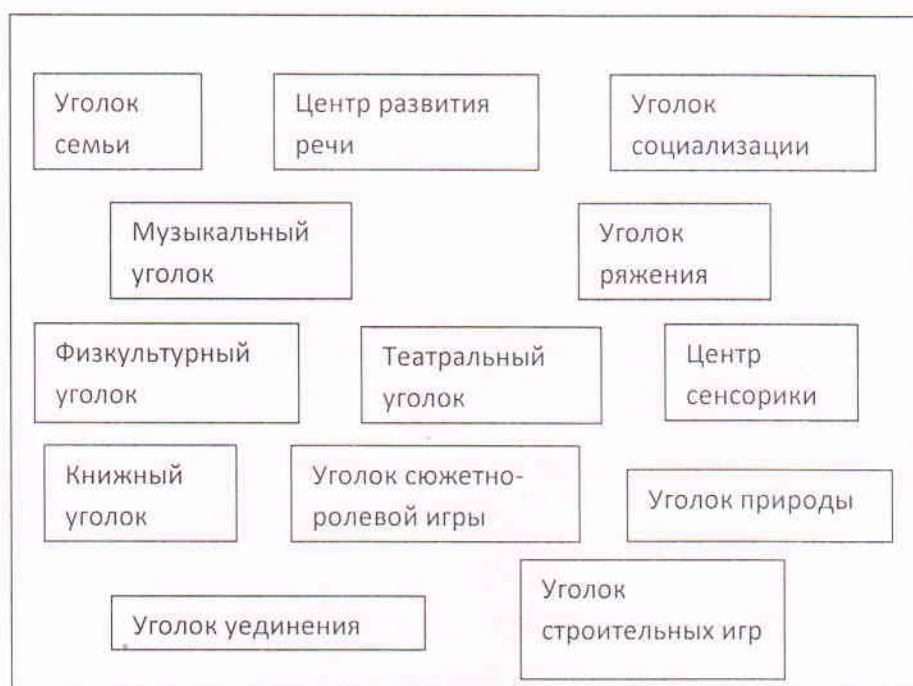
а) Помещения детского сада и их оснащение:

❖ Группы детского сада:

В ДОУ выделены помещения для 3-х групп. Каждая группа имеет свое помещение для игровых занятий, спальную комнату, раздевальную комнату, туалетную комнату.

Группы детского сада оснащены:

- развивающими и дидактическими играми и игрушками;
- магнитофонами;
- детской литературой, энциклопедиями;
- мольбертами;
- мелким и крупным строителем.



❖ Для проведения музыкальных занятий имеется :

- 3 фортепиано ( в каждой возрастной группе);
- музыкальный центр;
- детские музыкальные инструменты (трещетки, маракасы, ложки, румба, треугольник, колокольчики, металлофоны, ксилофоны, дудочка, гармошки, бубны);
- различные виды кукольных театров (бибабо, плоскостной, пальчиковый, куклы-люди, игровой (костюмы).

❖ Для проведения физкультурных занятий имеется :

- гимнастические скамьи ;
- гимнастические мячи;



- оборудованием для подлезания, метания, перепрыгивания;
- мелким спортивным инвентарем: обручи, скакалки, мячи прыгающие (двух размеров), гимнастические палки;
- маты различных размеров и форм;
- стойки для прыжков в высоту.

Для проведения спортивных игр на улице имеются пособия для игры в футбол, велосипеды, самокаты. А так же для обучения лазанию канат, гимнастические кольца.

❖ В детском саду имеются средства ТСО магнитофоны, фильмоскопы, телевизор, видеоманитофон.



Можно сделать вывод, что в МДОУ достаточная материально-техническая база, грамотно организованная предметно-развивающая среда, которые способствуют всестороннему развитию ребенка, проведению работы по сохранению и укреплению его здоровья.

### 2.1.3 Оборудование территории детского сада

В детском саду созданы хорошие условия для пребывания детей на свежем воздухе. Территория достаточна для организации прогулок. На территории детского сада, общей площадью 4078 кв.м., территория озеленена, имеются участки для каждой возрастной группы, разбит мини - огород.

## 2.2. Кадровое обеспечение

<b>Воспитатели:</b>		
		7
<b>Образование</b>		
с высшим образованием		5
со средним специальным образованием		1
молодых специалистов (стаж - до 5 лет)		1
<b>Аттестация на 01.31.12</b>		
высшую категорию		2
1-й категорию		4
соответствие должности		1
неаттестованных		-
<b>Специалисты:</b>		
должность	образование	Аттестация на 01.31.2013
Музыкальный руководитель	высшее	высшая
Педагог-психолог	высшее	базовая

### 2.3 Финансовое обеспечение

#### Данные о бюджетном финансировании, внебюджетных средствах, основных направлениях их расходования

Финансирование МДОУ детского сада общеразвивающего вида № 102 осуществляется на основании утвержденной бюджетной смете на 2013г. директором департамента образования мэрии г. Ярославля Терехом С.В. (копия прилагается)

Предмет расходов	Из средств федерального бюджета	Из средств городского бюджета
Бюджетные средства всего	6524,8 =	5851,2 =
Внебюджетные средства всего		673,6 =
Заработная плата	3343,1 =	3343,1 =
Оплата труда педагогического персонала		1286,3 =
Начисления на заработную плату		1015,4 =
Коммунальные услуги		333,5 =
Услуги по содержанию имущества		192,0 =

## **2.4. Режим жизнедеятельности**

### **2.4.1 Организация питания**

В МДОУ организовано 5-ти разовое питание на основе примерного 10-дневного меню. В меню представлены разнообразные блюда, исключены их повторы. В летний период между завтраком и обедом дети получают соки или витаминизированные напитки. В рацион питания включены фрукты и овощи.

Стоимость питания (в расчете на 1 воспитанника в день) на конец 2013 года составляла: 82 рубля. Таким образом, детям обеспечено полноценное сбалансированное питание.

Дети посещающие детский сад в режиме кратковременного пребывания получают 1-но разовое питание: обед.

### **2.4.2 Обеспечение безопасности**

Безопасность детей и сотрудников МДОУ обеспечивает охранное предприятие «Ратник». Оплата охранных услуг осуществляется за счет бюджетных средств. На главной входной двери МДОУ установлен домофон. В МДОУ установлена пожарная сигнализация, обслуживаемая ООО «Эльма». Пожарная сигнализация выведена на пульт муниципальной пожарной охраны. Утвержден график работы дежурного персонала.

## **Раздел № 3**

### **Условия воспитания и обучения**

#### **3.1 Режим работы детского сада**

Наш детский сад работает с 7.00ч. до 19.00ч. , кроме выходных и праздничных дней. Режим пребывания детей в МДОУ составлен в соответствии с письмом «О гигиенических требованиях и максимальной нагрузке на детей дошкольного возраста в организованных формах обучения», что способствует сохранению и укреплению здоровья воспитанников и законе «Образования».

На фоне теплых и доверительных отношений между детьми и воспитателями проводится развивающая совместная деятельность. В течении которой используются разнообразные здоровьесберегающие технологии: физкультминутки, включающие в себя упражнения на профилактику нарушения осанки, дыхательную гимнастику, гимнастику для глаз.

### **3.2 Основные направления деятельности МДОУ**

1. *Повышение эффективности профилактики детской заболеваемости.*
2. *Художественно-эстетическое развитие дошкольника.*
3. *Социально-личностное развитие дошкольников.*
4. *Воспитание у детей нравственных качеств через воспитание к Родине и семье.*
5. *Оказание всесторонней помощи семье в развитии личности ребенка.*
6. *Оказание консультативной помощи семьям, дети, которых не посещают детский сад.*

### **3.3 Традиции детского сада:**

- *Дни открытых дверей для родителей .*
- *Совместные праздники для детей и родителей.*
- *Праздники осени, зимы, весны, лета.*
- *Каникулы с музыкально-спортивной развлекательной программой.*
- *Летопись детского сада.*

## **Раздел № 4**

# **Образовательная деятельность**

### **4.1 Годовой и учебный планы**

#### **4.1.1 Особенности учебного плана**

*а) Основным средством реализации содержания воспитания и развития ребенка в детском саду является годовой план, структура и содержание которого обеспечивает каждой группе, индивидуальный маршрут на протяжении каждого возрастного периода по мере интеллектуального и личностного развития.*

*б) При планировании используются три источника:*

- *наблюдение воспитателя за отдельными детьми и определение, исходя из его результатов, индивидуальных целей обучения для таких детей.*
- *знание воспитателем группы, в которой он работает (интересы детей, склонности, черты характера, сильные и слабые стороны, проблемы и условия жизни детей)*
- *общие знания воспитателя о детях своей группы и их развитии.*

*в) Содержание образовательно- воспитательного процесса:*

Предмет	Базовое образование	Расширение содержания образования
<b>Речевое развитие</b>	Развитие связной речи и подготовка к обучению грамоте, развитие связной речи, приобщение ребенка к книжной культуре (раздел пр. воспитания и обучения в д/с под редакцией В.В.Гербовой, А.И.Максакова, Ильчук Н.)	-Использование речевых игр и пальчиковой гимнастики; - Методическое пособие «Учите, играя» под ред. А.И.Максакова, Г.А.Тумаковой
<b>Математика</b>	Познавательное развитие детей. (раздел программы под ред. Дыбиной, О.В.)	- Развивающие игры (развитие интеллектуальной сферы) Л.А.Венгер, О.М.Дьяченко, Никитиных. - «Формирование представлений о времени у детей дошкольного возраста»
<b>Ознакомление с окружающим миром</b>	Познавательное развитие детей (раздел пр. под ред Дыбиной О.В.)	- Методические рекомендации З.С. Шабалиной «Цветовая экология», «Игровая экология», - Методическое пособие «Ребёнок познаёт мир» автор-составитель Т.В.Смирнова - Комратова Н.Г., Грибова Л.Ф. «Социально-нравственное воспитание в д/с»
<b>Физическое развитие и здоровье</b>	Программа Л.Пензулаевой для дошкольных групп, С.Я.Лайзане –для групп раннего возраста, Осокина (занятия на воздухе);	Комплексы профилактических упражнений дыхательной гимнастики, корригирующей гимнастики для профилактики плоскостопия и нарушения осанки, рекомендованные ГЦМПЗ.
<b>Формирование привычки к здоровому образу жизни</b>	Программа Бересневой Л.З. «Здоровый малыш»	- Методическое пособие по программе «Остров здоровья» «Оздоровительная работа в ДОУ» -методические рекомендации к проведению занятий К.Ю.Белой «Как обеспечить безопасность дошкольника».
<b>ИЗОдеятельность</b>	Изобразительная деятельность (раздел пр. под ред. Т.С Комаровой, Халезовой Н.Б.)	- использование нетрадиционных методик ИЗО-деятельности;



<p><b>Развитие ребенка в музыкальной деятельности</b></p>	<p>Развитие музыкальной культуры, восприятие музыки через различные виды деятельности</p> <p>«Программа по музыкальному воспитанию и обучению детей от 2 до 7 лет»</p>	<p>- Методика М. Михайловой по музыкально-ритмическим движениям, методика О. Радыновой по слушанию и восприятию музыки.</p> <p>- Периодическое издание журнала «Музыкальному руководителю»</p>
---	--	--

#### 4.1.2 Структура образовательного процесса

Наименование блока	Продолжительность	Содержание
Утренний образовательный блок	7.00 - 9.00	Совместная деятельность воспитателя с ребёнком; Свободная самостоятельная деятельность детей
Развивающий блок	9.00 – 10.00	Организованное обучение в форме занятий
Вечерний блок	15.30 – 19.00	Самостоятельная деятельность ребёнка Совместная деятельность с воспитателем

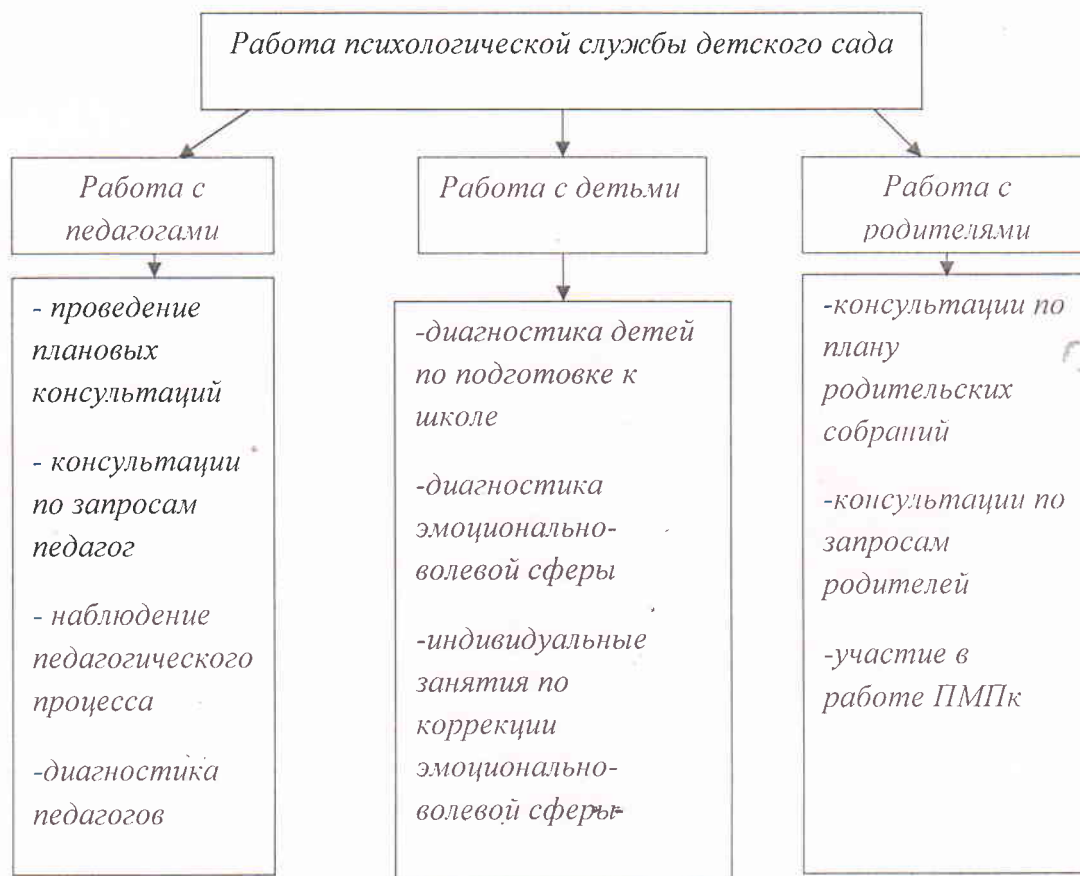


### 4.1.3 Структура учебного года выглядит следующим образом:

В структуру учебного года входят различные по содержанию периоды, что даёт возможность рационально планировать мероприятия по реализации поставленных воспитательно – образовательных задач, не перегружая воспитанников.

Продолжительность периода	Содержание периода
1 сентября – 15 сентября	Адаптационный, диагностический
15 сентября – 25 декабря	Образовательный период
26 декабря – 10 января	Новогодние каникулы
11 января – 15 мая	Образовательный период
15 мая – 30 мая	Диагностический период
1 июня – 31 августа	Летний - оздоровительный период

### 4.2 Работа педагога-психолога



## **Психологический климат в ДОУ**

*В детском саду педагогами выбрана личностно-ориентированная модель взаимодействия с детьми и является основной.*

*Эмоциональное благополучие детей в дошкольном учреждении во многом зависит от характера взаимодействия воспитателя с детьми. Результаты опросов воспитателей и специалистов ДОУ показали, что у большинства педагогов взаимодействие с детьми носит гуманный характер взаимодействия с воспитанниками.*

*Взрослые реализуют в общении с детьми позицию равноправного партнера, проявляя уважение к интересам, мнениям, пожеланиям ребенка, поддерживают его достоинство.*

*В коллективе созданы условия для проявления индивидуальности каждого педагога. Расстановка кадров осуществляется с учетом профессионализма, индивидуальных особенностей педагогов. В детском саду большинство педагогов работает много лет.*

*Руководителя в коллективе уважают, за умение ценить профессионализм сотрудников, за умение нацелить людей на решение поставленных задач и организовать их. Руководитель дошкольного учреждения определяет задачи на развитие коллектива:*

- *повышение общей педагогической и психологической культуры;*
- *корректировка целей, задач и содержания деятельности коллектива.*

### **4.3 Приоритетные цели и задачи развития**

#### **4.3.1 «Физическое развитие, здоровье и основы безопасности детей дошкольного возраста»**

*Одной из основных задач в деятельности ДОУ является охрана и укрепление здоровья детей, которая охватывает всю организацию жизни детей в детском саду. В детском саду имеется «Программа по организации оздоровительной работы в ДОУ».*

#### **Число не болевших детей и индекс здоровья**

	2010	2011	2012	2013
Индекс здоровья	2%	7%	9,8%	10,81%

### **Группа здоровья воспитанников**

Группа здоровья	2010	2011	2012	2013
1 группа	7	5	6	6
2 группа	60	57	57	62
3 группа	2	11	9	6
4 группа	-	-	-	-

### **Посещаемость**

Посещаемость	2010	2011	2012	2013
Пропуск по болезни 1 ребенком	17	28	21,9	19,1
Проведено дет/дн	10541	11173	12084	12682
Число дней пропущенных воспитанниками	5638	5713	5931	1753

Приведенные данные подтверждают результативность оздоровительной работы с детьми. Проблемой остается заболеваемость детей после праздников и выходных (так называемая "родительская" заболеваемость). Ее уровень по-прежнему достаточно высок.

### **Здоровье воспитанников**

❖ Для выявления состояния здоровья детей и организации профилактической оздоровительной и индивидуальной коррекционной работы проводятся:

- Мониторинг состояния здоровья вновь поступивших детей для выявления отклонения их здоровья и развития.
- Оценка здоровья детей при постоянном контроле здоровья.
- Наблюдение эмоционального состояния

Индивидуальная работа с детьми с учетом индивидуальных психологических особенностей

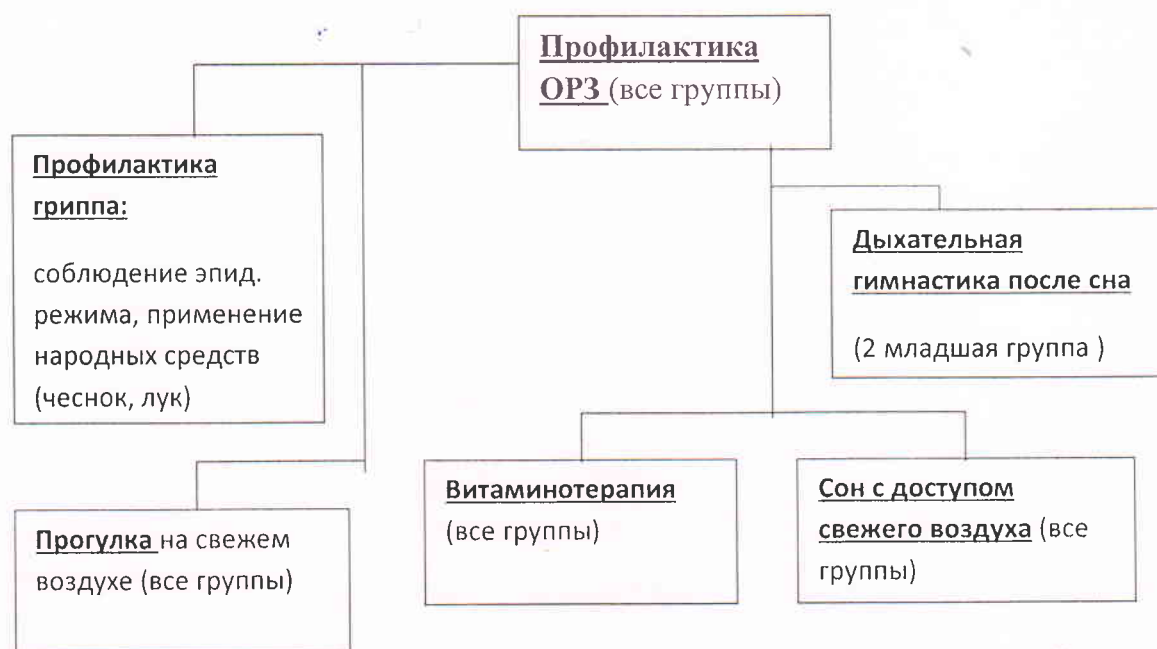
- 3 физкультурных мероприятия в неделю, одно из которых проводится на улице.
- Осмотр детей специалистами для объективной оценки состояния здоровья.
- Диспансеризация

- Анализ общей заболеваемости ежемесячно, ведение карт психологического и физического здоровья, лист адаптации, проведение оздоровительных и профилактических мероприятий.

- Оказывается помощь, педагогическая поддержка детям и родителям в период адаптации к детскому саду

- ❖ Для повышения профессионализма педагогов и организации сотрудничества между педагогическими и медицинскими работниками ДОУ
  - проводятся педагогические советы.
  - проводится психологическое просвещение педагогического коллектива, родителей.
- ❖ Детский сад сотрудничает с ЦИОМСИ: проведение с детьми бесед, игр, диагностических мероприятий по формированию привычки к здоровому образу жизни.
- ❖ Детский сад сотрудничает с выездными театрами: дети посмотрели много интересных спектаклей.

### Схема оздоровительных мероприятий в детском саду № 102



## Закаливающие мероприятия в ДОУ № 102

**Закаливание воздухом в летний период** (все группы)

**Закаливание водой** (лето: контрастное обливание ног; зимой обливание рук- 2 младшая)

**Воздушные ванны после сна** (все группы)

**Полоскание горла после сна** (старшие , подготовительные группы)

**Облегченная одежда** (все группы)

**Сон с доступом свежего воздуха** (летом)(все группы)

### 4.3.2 Мероприятия по адаптации ребенка у условиям детского сада

Большое внимание в детском саду уделяется вопросу адаптации вновь поступивших детей. Разработана система помощи ребенку в период адаптации, формы знакомства педагога с семьей ребенка (анкетирование, вопросы для беседы врача и педагога), а также формы предварительного ознакомления семьи с детским садом, варианты режима пребывания ребенка, учтена возможность нахождения матери с ребенком в группе.

Для успешной адаптации детей проводятся следующие мероприятия:

- осуществление индивидуального подхода к каждому ребенку
- формирование гибкого режима
- ведение постоянного контроля физического и психического состояния детей

Год	Число детей, чел.	Степень адаптации		
		легкая	средняя	тяжелая
2010	20	12	7	1
2011	21	18	3	нет
2012	24	18	6	Нет
2013	25	20	5	нет

Увеличение количества детей с адаптацией средней тяжести обусловлено поступлением в детский сад детей с 3 группой здоровья и отсутствием вновь поступающих с 1 группой здоровья.

#### **4.3.3 «Социально-личностное развитие детей дошкольного возраста»**

Цель: Формирование нравственного здоровья дошкольника. Воспитание патриотических чувств.

а) В детском саду создана система патриотического воспитания детей.

Данная работа ведется через воспитание любви и уважения к родителям, детскому саду, родной земле, к Родине, воспитание преемственности поколений.

- Проведение тематических развлечений 23 Февраля;
- Встречи с офицерами и военнослужащими Ярославского гарнизона;
- Знакомство с природой родного края (познавательные занятия, экскурсии, работа экологического кружка);
- Чтение художественной литературы, формирующей начала любви к своему народу (сказки, пословицы, песни);
- Участие детей в общепольном труде;
- Экскурсии по микрорайону, для детей от 3 – 4 лет (5 лет).

б) проведение «Уроков вежливости»

в) проведение литературных вечеров на темы «О дружбе», «О любви к братьям меньшим»

#### **4.4 Результаты воспитательно-образовательной деятельности**

Общий уровень реализации программы -96 %.

Оценка психолого-педагогического развития выпускников (2 мл.гр.) 2013 г.

Уровень	Развитие аффектно- потребностной сферы	Развитие произвольной сферы	Развитие интеллектуально й сферы	Развитие речевой сферы
Выше среднего	7	6	8	5
Средний	14	16	13	11
Ниже среднего	2	1	3	7

Сформированность познавательно-речевого компонента развития в 2013г.: большинство воспитанников МДОУ № 102 имеют положительные показатели (средний, выше среднего и высокий уровень) развития познавательных процессов. 6



воспитанников были направлены на консультацию в ПМПК «Развитие», где им был рекомендован д/с с группой для детей с нарушениями речи.

#### 4.5 Дополнительные услуги

С сентября 2009 года в МДОУ функционирует Консультационный пункт для родителей, чьи дети не посещают д/с – Приказ № 3428 от 11.08.2009г. департамента образования мэрии г. Ярославля.

##### Общая информация

	Поля для заполнения
Полное наименование образовательного учреждения	муниципальное дошкольное образовательное учреждение детский сад общеразвивающего вида № 102
Почтовый адрес (с индексом)	150014, г. Ярославль, ул. Салтыкова – Щедрина, д. 29
Адрес сайта	<a href="http://mdou102.edu.yar.ru/">http://mdou102.edu.yar.ru/</a>
Контактные телефоны (с кодом)	8 (4852) 72-62-46
Руководитель (ФИО)	Налимова Елена Геннадьевна

##### Информация о консультационном пункте

	Поля для заполнения
Руководитель КП (ФИО)	Налимова Елена Геннадьевна
Режим работы	Среда 15:00 – 18:00; Четверг 15:00 – 18:00
Специалисты	- старший воспитатель Модёнова И.Ю.; - педагог-психолог Хохловская И.И.; - воспитатели Ветрова В.Б. и Перепелина Н.В.; - врач-педиатр Смирнова Л.К.; - ст. медсестра Кулева А.В.; - музыкальный руководитель Красинская М.Л.
Формы работы	- Индивидуальное консультирование вместе со взрослыми (родителями), а так же в их отсутствие; - консультирование родителей по телефону; - занятия – консультации для детей и родителей; - занятия подгруппами по возникшей проблеме в сочетании с

	<p>игровыми упражнениями;</p> <ul style="list-style-type: none"> <li>- семинары для родителей по решению педагогических проблем;</li> <li>- групповые тренинги на развитие психо – эмоциональной сферы и решение педагогических ситуаций;</li> <li>- беседы со специалистами по заданным вопросам родителями.</li> </ul>
<p>Порядок консультации</p>	<p>Прием родителей осуществляется по составленному графику. Запись родителей на консультации ведется по телефону: 72 – 62 – 46.</p> <p>Родители сообщают проблему, и определяют время для посещения консультационного пункта.</p> <p>Заявленная тематика определяет специалиста, который будет вести консультирование.</p> <p>Консультирование предусматривает работу одного или несколько специалистов одновременно, это необходимо для полного и углубленного консультирования родителя.</p>
<p>Примерное время одной консультации 60 минут</p>	<p>Примерное время консультации колеблется от 45 мин. до 60 мин.</p>

*В 2013 году посетили консультационный пункт: 16 семей. Из них 16 семей осуществили повторные посещения. 4 семьи были направлены для консультации в Центр «Развитие».*

## Тематика мероприятий в консультационном пункте на 2013 – 2014 учебный год.

Тематика мероприятий	Форма проведения	Время проведения	Специалисты
«Будем знакомы» Особенности развития детей раннего возраста от 0 до 3-х лет	Родительское собрание, наглядная информация (стенгазета)	Сентябрь	Ст. воспитатель, педагог – психолог, педиатр, ст. медсестра
«Игрушки из бросового материала своими руками»	Семинар – практикум, консультация	Октябрь	Ст. воспитатель,
«Эмоциональные потребности ребёнка»	Тренинг	Ноябрь	Педагог-психолог
«Новогодние приключения»	Развлечение	Декабрь	ст. воспитатель, муз.руководитель
«Старшее поколение в семье»	Семинар, консультация	Январь	Ст. воспитатель, педагог-психолог
«Модели взаимодействия и сотрудничества взрослых с ребёнком»	Деловая игра	Февраль	ст. воспитатель, педагог-психолог
«Музыкотерапия в развитие ребёнка.»	Семинар – практикум, дайджест-журнал	Март	Педагог-психолог муз. руководитель
Физкультурное развлечение «Весняночка»	Развлечение	Апрель	Ст. воспитатель, педиатр, муз. руководитель
«Мир глазами детей»	Круглый стол	май	Ст. воспитатель, педагог-психолог, педиатр, муз. руководитель

#### 4.6 Социальная активность и социальное партнерство

<b>Учреждение.</b>	<b>Задачи, решаемые в совместной работе.</b>	<b>Формы работы с детьми.</b>
Детские сады № 83, 34, 75	Преемственность детского сада и других детских садов.	Совместные праздники, посещение занятий, экскурсии по другим детским садам.
Поликлиника № 4	Сохранение и укрепление здоровья детей.	Проф.осмотры детей. Выпуски газеты для родителей.
ГЦРО	Повышение квалификации педагогических кадров, обмен опытом с педагогами города.	Участие педагогов в конкурсах и мероприятиях
Детская библиотека им. Крылова	Расширение и углубление знаний детей по какой-либо теме; воспитание интереса к посещению учреждений культуры.	Проведение «Литературных встреч» (беседы по заданной тематике)
ЦИОМСИ	Формирование социально-личностных качеств, сенсорное развитие.	Проведение циклов занятий с детьми по темам: «Сенсорное развитие», «Мать и дитя»
Историко - архитектурный музей-заповедник	Развитие у детей патриотических чувств; расширение знаний о истории родного края.	Выездные занятия сотрудников музея. Участие педагогов в конкурсах музея.
Городская ПМПК	Помощь детям, имеющим отклонения в развитии.	Консультационный прием.
ИРО Ярославской области	Повышение квалификации педагогических кадров	Посещение курсов

## ***Раздел № 5***

# ***Проблемы и перспективы развития МДОУ***

### ***5.1 Проблемы МДОУ***

*Недостаточное финансирование детского сада.*

*Недостаточная активность родителей в работе органов самоуправления.*

### ***5.2 Перспективы развития МДОУ***

- 1. Участие ДОУ в конкурсе профессионального мастерства «Золотой фонд».*
- 2. Координация взаимодействия всех участников педагогического процесса для полноценного развития личности и укрепления здоровья каждого ребенка.*
- 3. Повышение профессиональной компетенции педагогов ДОУ.*
- 4. Привлечение родителей в управление ДОУ, через создание «Управленческого совета».*