

УТВЕРЖДАЮ:

Заведующая МДОУ детский сад
общеразвивающего вида № 102



Е.Г, Налимова

***ПУБЛИЧНЫЙ ДОКЛАД
2009-2010***

***муниципального дошкольного
образовательного учреждения
детского сада общеразвивающего вида
№ 102
г. Ярославля***

СОДЕРЖАНИЕ.

	<i>Страница</i>
<i>Раздел №1 Информационная справка</i>	
1.1 <i>Общая характеристика МДОУ</i>	4
1.2 <i>Состав субъекта образования</i>	4
1.2.1 <i>Характеристика детского сообщества</i>	5
1.2.2 <i>Характеристика родительского сообщества</i>	5
1.2.3 <i>Характеристика педагогического сообщества</i>	6
1.3 <i>Система управления МДОУ</i>	7
<i>Раздел № 2 Ресурсное обеспечение образовательного процесса</i>	
2.1 <i>Материально-техническая база</i>	8
2.1.1 <i>Характеристика здания</i>	8
2.1.2 <i>Развивающая среда</i>	8
2.1.3 <i>Оборудование территории МДОУ</i>	11
2.2 <i>Кадровое обеспечение</i>	11
2.3 <i>Финансовое обеспечение</i>	12
2.4 <i>Режим жизнедеятельности</i>	12
2.4.1 <i>Организация питания</i>	12
2.4.2 <i>Обеспечение безопасности</i>	12
<i>Раздел № 3 Условия воспитания и обучения.</i>	
3.1 <i>Режим работы детского сада</i>	13
3.2 <i>Основные направления деятельности МДОУ</i>	13
3.3 <i>Традиции детского сада</i>	13
<i>Раздел № 4 Образовательная деятельность</i>	
4.1 <i>Годовые и учебные планы</i>	14
4.1.1 <i>Особенности учебного плана</i>	14
4.1.2 <i>Схема распределения учебной нагрузки</i>	15
4.1.3 <i>Структура образовательного процесса</i>	16
4.1.4 <i>Структура учебного года</i>	16
4.4 <i>Работа педагога-психолога</i>	17

4.5	Дополнительные услуги	18
4.6	Приоритетные цели и задачи	
4.6.1	Физическое развитие и здоровье и ОБЖ.....	19
4.6.2	Мероприятия по адаптации ребенка к МДОУ	22
4.6.3	Социально-личностное развитие	23
4.7	Результаты воспитательно-образовательной работы	23
4.8	Социальная активность и партнерство	24
<i>Раздел № 5 Проблемы и перспективы развития МДОУ</i>		
5.1	Проблемы МДОУ.....	25
5.2	Перспективы развития (на 3 года)	25

Уважаемые родители!

Мы представляем вашему вниманию информационный доклад за 2009-2010 уч.г. Публикация отчетного доклада о работе детского сада является новой деятельностью для нашего детского сада. Он адресован тем, кто имеет прямое отношение к жизни детского сада: родители и все кому не безразлично, чем живет детский сад, как работает, какие у него потребности, проблемы и достижения. Только с вашей помощью мы сможем вместе осуществить планы по развитию детского сада.

Раздел № 1

Информационная справка

1.1 Общая характеристика МДОУ

Муниципальное дошкольное образовательное учреждение "Детский сад общеразвивающего вида № 102" (далее МДОУ) открыто в 1955г.

В 2007 г. МДОУ получило лицензию Департамента образования Администрации Ярославской области на образовательную деятельность (серия А, регистрационный № 223732 от 15.05.2007 г.) и свидетельство о государственной аккредитации (серия АА 184952 регистрационный № 01-2148 от 05.12.2008 г.).

МДОУ рассчитано на 50 детей от 1года до 6 месяцев до 5 лет.

Комплектуется в августе каждого года на основании направления Департамента образования мэрии г. Ярославля , свидетельства о рождении ребенка, заявления родителей (лиц их заменяющих), медицинских документов ребенка.

МДОУ расположено в Кировском районе г. Ярославля по адресу: ул. Салтыкова - Щедрина, д. 29.

Телефон/факс: 72-62-46

Микрорайон, где находится детский сад, застроен благоустроенными жилыми домами, много зеленых насаждений, в шаговой доступности находятся площадь Труда, ТЮЗ, школы № 42 и 43, река Которосль, парк 1000-летия города, ботанический сад ЯГПУ им. К.Д. Ушинского, построен новый планетарий.

Транспорт:

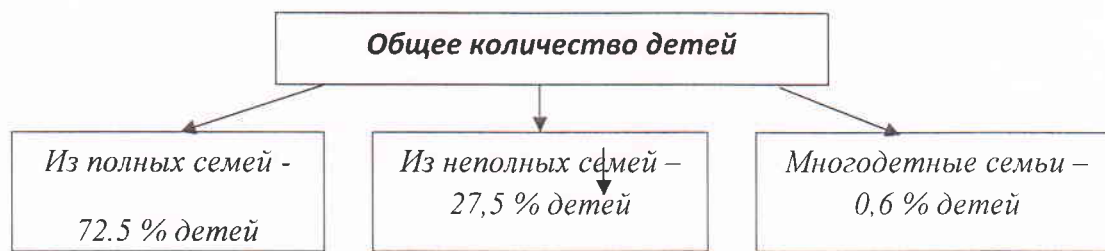
- 1. троллейбус № 1, автобус № 8, маршрутное такси 78, 99 со стороны ул. Свобода, остановка – «пл. Труда»;*
- 2. автобус № 7, маршрутное такси № 95 со стороны ул. Толбухина, остановка – «Б. Октябрьская»*
- 3. троллейбус № 6 и маршрутное такси № 72 со стороны пл. Богоявления, остановка – «ул. Чайковского».*
- 4.*

1.2 Состав субъекта образования.
1.2.1 Характеристика детского сообщества.

В 2009 -2010 уч.г. г. в МДОУ было укомплектовано 3 группы, которые посещали ребенка:

Всего детей	2-я группа раннего возраста 1 г.6м. - 2 года	1 младшая гр. 2-3 года	2 младшая гр. 3-5 лет
62	20	20	22

Среди воспитанников: мальчиков 56 % и девочек 44 %.



Контингент воспитанников социально благополучный.

Преобладают:

- дети из русскоязычных и полных семей,
- мальчики,
- дети из семей служащих, предпринимателей.

1.2.2 Характеристика родительского сообщества.

Группа	Кол-во семей всего	Служащие	Рабочие	Предприн.	Неработающие
II-я группа раннего возраста	20	5	2	12	1
1 младшая группа	20	6	1	13	-
2 младшая группа	22	8	3	10	1
Итого	62	19	6	35	2

- Национальность родителей: русские - 61 семья, другие национальности – 1 семья.

1.2.3 Характеристика педагогического сообщества.

Педагогический процесс в ДОО обеспечивают специалисты:

- заведующий;
- старший воспитатель;
- педагог-психолог;
- музыкальный руководитель.

Работа педагогов строится на основе дифференцированного подхода к состоянию здоровья детей с учетом их индивидуальных особенностей. Эмоциональное благополучие детей в дошкольном учреждении во многом зависит от характера взаимодействия воспитателя с детьми. Результаты анкетирования воспитателей и специалистов ДОО показали, что у большинства педагогов взаимодействие с детьми носит гуманный характер взаимодействия с воспитанниками. Взрослые реализуют в общении с детьми позицию равноправного партнера, проявляя уважение к интересам, мнениям, пожеланиям ребенка, поддерживают его достоинство.

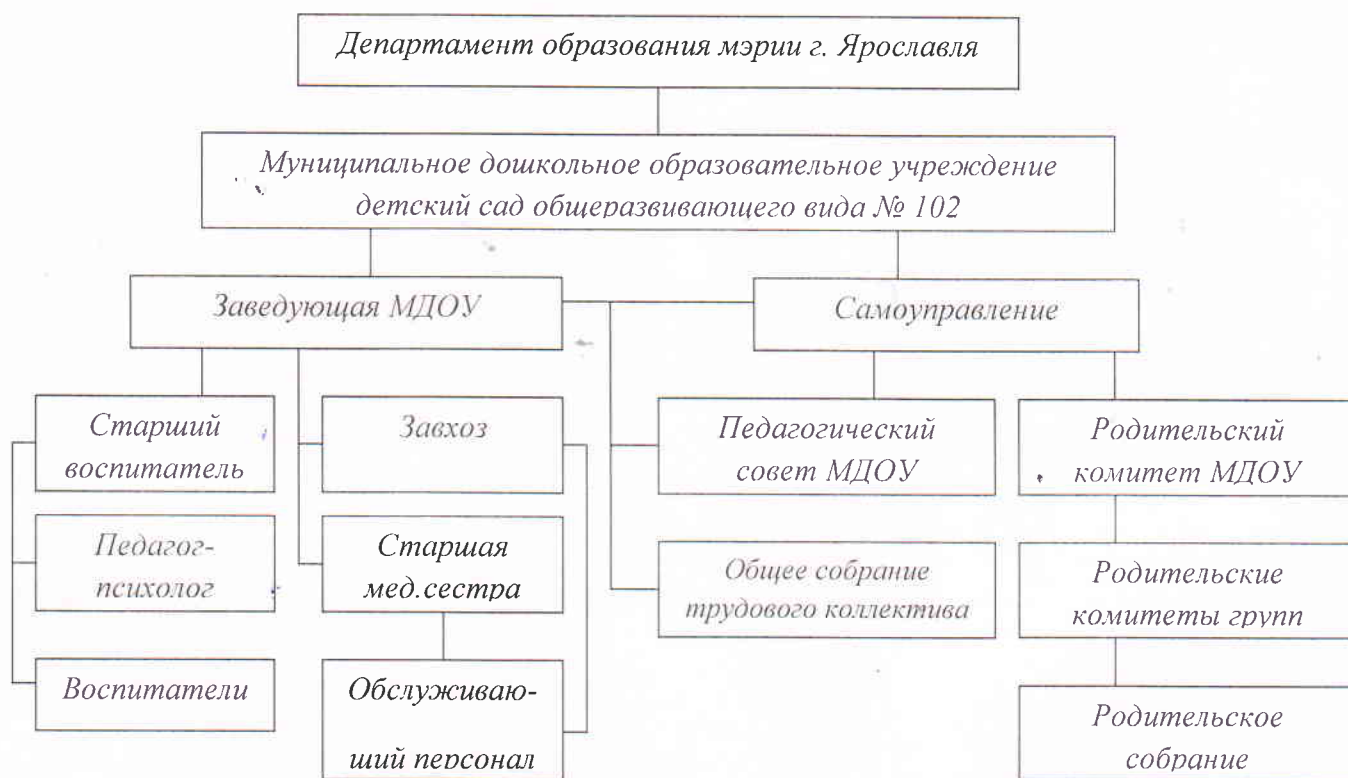
В ДОО создана доброжелательная психологическая атмосфера. В детском саду преобладает бодрый жизнерадостный тон настроения, доброжелательность в отношениях, взаимные симпатии.

Двери детского сада всегда открыты для детей, родителей и коллег. Многие педагоги нашего детского сада имеют большой опыт работы, которым они делятся с коллегами на муниципальном и региональном уровне. О каждом из них можно сказать,

что это настоящие профессионалы. Каждый педагог - яркая творческая личность, готовый поделиться своим опытом с коллегами.

Дата проведения	Мероприятие	Статус (район, город, область)	Результат
Декабрь 2009	Фестиваль идей «Открой себя»	Департамент образования мэрии г. Ярославля, ГЦРО	Вкладчик банка идей.
Декабрь 2009	Конкурс методических разработок «Тёплый дом»	Департамент образования мэрии г. Ярославля,	Публикация опыта работы сотрудников МДОУ
Апрель 2010	Конкурс «Лучшие материалы и наглядные пособия по организации обучения населения мерам пожарной безопасности»	Ярославская область	Публикация опыта работы сотрудников МДОУ, диплом участника.
Июнь 2010	Смотр-конкурс «Ярославль в цвету»	Департамент образования мэрии г. Ярославля,	Победитель в номинации «Лучший цветник на территории д/с»
ноябрь 2010	Конкурс методических разработок «Наш тёплый дом»	Департамент образования Ярославской области	Публикация опыта работы сотрудников МДОУ, диплом участника

1.3 Система управления детским садом.



Управление детским садом строится на принципах единоначалия и самоуправления. Такой подход предполагает активное взаимодействие администрации и педагогического коллектива, что способствует самосознания и ответственности каждого работника.

Обеспечение эффективности взаимодействия всех участников педагогического процесса – педагогов-родителей, детей – основная задача всестороннего развития личности дошкольника.

Раздел №2.

Ресурсное обеспечение образовательного процесса

2.1 Материально-техническая база

2.1.1 Характеристика здания:

Здание соответствует техническим и санитарным нормам. Имеется водоснабжение холодной и горячей водой, канализация, центральное отопление. Внешнее и внутреннее пространство соответствует требованиям Роспотребнадзора и Госпожнадзора.

В детском саду имеются помещения для 3-х групп, пищеблок, кабинет врача, изолятор, процедурный кабинет, методический кабинет.

Все групповые помещения детского сада освещены электрическими лампами. Группы имеют естественное освещение с 2-х сторон. Наличие окон на двух противоположных сторонах групп позволяет проводить сквозное проветривание, осуществляемое 3 раза в день. Имеются переносные бактерицидные лампы, в МДОУ переносной ингалятор-ионизатор, кварцевание проводится в соответствии с графиком.

2.1.2 Развивающая среда

Развивающая предметная среда МДОУ оборудована с учетом возрастных особенностей детей. Все элементы среды связаны между собой по содержанию, масштабу и художественному решению, отвечают половозрастным требованиям.

В МДОУ имеются:

- кабинет заведующего;*
- кабинет заведующего хозяйством;*
- методический кабинет;*
- медицинский изолятор;*
- кабинет врача;*
- процедурный кабинет;*
- участки для прогулок детей;*
- групповые помещения с учетом возрастных особенностей детей;*
- пищеблок.*

а) Помещения детского сада и их оснащение:

❖ Группы детского сада:

В ДОУ выделены помещения для 3-х групп. Каждая группа имеет свое помещение для игровых занятий, спальную комнату, раздевальную комнату, туалетную комнату.

Группы детского сада оснащены:

- развивающими и дидактическими играми и игрушками;
- магнитофонами;
- детской литературой, энциклопедиями;
- мольбертами;
- мелким и крупным строителем.



❖ Для проведения музыкальных занятий имеется :

- 3 фортепиано (в каждой возрастной группе);
- музыкальный центр;
- детские музыкальные инструменты (трещетки, маракасы, ложки, румба, треугольник, колокольчики, металлофоны, ксилофоны, дудочка, гармошки, бубны);
- различные виды кукольных театров (бибабо, плоскостной, пальчиковый, куклы-люди, игровой (костюмы).

❖ Для проведения физкультурных занятий имеется :

- гимнастические скамьи ;
- гимнастические мячи;
- оборудованием для подлезания , метания, перепрыгивания;

- мелким спортивным инвентарем: обручи, скакалки, мячи прыгающие (двух размеров), гимнастические палки;
- маты различных размеров и форм;
- стойки для прыжков в высоту.

Для проведения спортивных игр на улице имеются пособия для игры в футбол, велосипеды, самокаты. А так же для обучения лазанию канат, гимнастические кольца.

❖ В детском саду имеются средства ТСО магнитофоны, фильмоскопы, телевизор, видеоманитфон.



Можно сделать вывод, что

в МДОУ достаточная материально-техническая база, грамотно организованная предметно-развивающая среда, которые способствуют всестороннему развитию ребенка, проведению работы по сохранению и укреплению его здоровья.

2.1.3 Оборудование территории детского сада.

В детском саду созданы хорошие условия для пребывания детей на свежем воздухе. Территория достаточна для организации прогулок. На территории детского сада, общей площадью 4078 кв.м., территория озеленена, имеются участки для каждой возрастной группы, разбит мини - огород.

2.2. Кадровое обеспечение.

Воспитатели:		7
Образование		
с высшим образованием		3
со средним специальным образованием		3
молодых специалистов (стаж - до 5 лет)		1
пенсионного возраста		3
Аттестация на 01.06.10		
высшую категорию		1
1-й категорию		5
2-й категорию		1
неаттестованных		-
Специалисты:		
должность	образование	Аттестация на 01.06.2010
Музыкальный руководитель	высшее	высшая
Педагог-психолог	Ср.специальное	первая

Заведующая МДОУ – награждена Почетной грамотой управления образования.

2.3 Финансовое обеспечение.

Данные о бюджетном финансировании, внебюджетных средствах, основных направлениях их расходования

МДОУ финансируется за счет бюджета и внебюджетных средств

Предмет расходов	Из средств федерального бюджета	Из средств городского бюджета
Бюджетные средства всего	4489,8 =	4120,7 =
Внебюджетные средства всего		369,1 =
Зарботная плата	2081,2 =	2081,2 =
Оплата труда педагогического персонала		793,0 =
Начисления на заработную плату		531,9 =
Коммунальные услуги		393,3 =
Услуги по содержанию имущества		447,7 =

2.4. Режим жизнедеятельности.

2.4.1 Организация питания.

В МДОУ организовано 4-разовое питание на основе примерного 10-дневного меню, утвержденное главным санитарным врачом Роспотребнадзора г. Ярославля А.С. Мелюк.

В меню представлены разнообразные блюда, исключены их повторы. В летний период между завтраком и обедом дети получают соки или витаминизированные напитки. В рацион питания включены фрукты и овощи.

Стоимость питания (в расчете на 1 воспитанника в день) на конец 2010 уч.г. года составляла: 65 рублей. Таким образом, детям обеспечено полноценное сбалансированное питание.

2.4.2 Обеспечение безопасности.

Безопасность детей и сотрудников МДОУ обеспечивает охранное предприятие «Ратник». Оплата охранных услуг осуществляется за счет бюджетных средств. На главной входной двери МДОУ установлен домофон. В МДОУ установлена пожарная сигнализация, обслуживаемая МПО.

Раздел № 3

Условия воспитания и обучения.

3.1 Режим работы детского сада.

Наш детский сад работает с 7.00ч до 19.00ч, кроме выходных и праздничных дней. Режим пребывания детей в МДОУ составлен в соответствии с письмом «О гигиенических требованиях и максимальной нагрузке на детей дошкольного возраста в организованных формах обучения», что способствует сохранению и укреплению здоровья воспитанников.

На фоне теплых и доверительных отношений между детьми и воспитателями проводятся развивающие занятия. В течение которых используются разнообразные здоровьесберегающие технологии: физкультминутки, включающие в себя упражнения на профилактику нарушения осанки, дыхательную гимнастику, гимнастику для глаз, точечный массаж.

3.2 Основные направления деятельности МДОУ.

1. *Повышение эффективности профилактики детской заболеваемости.*
2. *Художественно-эстетическое развитие дошкольника.*
3. *Социально-личностное развитие дошкольников*
4. *Воспитание у детей нравственных качеств через воспитание к Родине и семье.*
5. *Оказание всесторонней помощи семье в развитии личности ребенка*

3.3 Традиции детского сада:

- *Дни открытых дверей для родителей*
- *Неделя театра*
- *Праздники осени, зимы, весны, лета*
- *Каникулы с музыкально-спортивной развлекательной программой*
- *Летопись детского сада.*

Раздел № 4

Образовательная деятельность

4.1 Годовой и учебный планы

4.1.1 Особенности учебного плана

- а) *Основным средством реализации содержания воспитания и развития ребенка в детском саду является учебный план, структура и содержание которого обеспечивает каждой группе, индивидуальный маршрут на протяжении каждого возрастного периода по мере интеллектуального и личностного развития.*
- б) *При планировании тем обучения используются три источника:*
- *наблюдение воспитателя за отдельными детьми и определение, исходя из его результатов, индивидуальных целей обучения для таких детей.*
 - *знание воспитателем группы, в которой он работает (интересы детей, склонности, черты характера, сильные и слабые стороны, проблемы и условия жизни детей)*
 - *общие знания воспитателя о детях своей группы и их развитии.*
- в) *Содержание учебно-воспитательного процесса:*

Предмет	Базовое образование	Расширение содержания образования
Речевое развитие	Развитие связной речи и подготовка к обучению грамоте, развитие связной речи, приобщение ребенка к книжной культуре (раздел пр. воспитания и обучения в д/с под редакцией В.В.Гербовой, А.И.Максакова, Ильчук Н.)	-Использование речевых игр и пальчиковой гимнастики; - Методическое пособие «Учите, играя» под ред. А.И.Максакова, Г.А.Тумаковой
Математика	Познавательное развитие детей (раздел программы под ред. Дыбиной О.В.)	- Развивающие игры (развитие интеллектуальной сферы) Л.А.Венгер, О.М.Дьяченко, Никитиных. - «Формирование представлений о времени детей дошкольного возраста»
Ознакомление с окружающим миром	Познавательное развитие детей (раздел пр. под ред Дыбиной О.В.)	- Методические рекомендации З.С. Шабалиной «Цветовая экология», «Игровая экология», - Методическое пособие «Ребёнок познаёт мир» автор-составитель Т.В.Смирнова - Комратова Н.Г., Грибова Л.Ф. «Социально-нравственное воспитание в д.
Физическое развитие и здоровье	Программа Л.Пензулаевой для дошкольных групп, С.Я.Лайзане –для групп раннего возраста, Осокина (занятия на воздухе);	Комплексы профилактических упражнений дыхательной гимнастики, коррегирующие гимнастики для профилактики плоскостопия и нарушения осанки, рекомендованные ГЦМПЗ.

Формирование привычки к здоровому образу жизни	Программа Бересневой Л.З. «Здоровый малыш»	- Методическое пособие по программе «Остров здоровья» «Оздоровительная работа в ДОУ» -методические рекомендации к проведению занятий К.Ю.Белой «Как обеспечить безопасность дошкольника».
ИЗОдеятельность	Изобразительная деятельность (раздел пр. под ред. Т.С Комаровой, Халезовой Н.Б.)	- использование нетрадиционных методик ИЗО-деятельности;
Развитие ребенка в музыкальной деятельности	Развитие музыкальной культуры, восприятие музыки через различные виды деятельности «Программа по музыкальному воспитанию и обучению детей от 2 до 7 лет»	- Методика М. Михайловой по музыкально-ритмическим движениям, методика О.Радыновой по слушанию и восприятию музыки. - Периодическое издание журнала «Музыкальному руководителю»

4.1.2 Схема распределения учебной нагрузки

Возрастная группа	Количество занятий и их продолжительность
II-я группа раннего возраста	Учебная нагрузка: 10 занятий
I младшая группа	Учебная нагрузка: 10 занятий
II младшая группа	Учебная нагрузка: 10 занятий 2-я половина дня: 1 занятие

4.1.3 Структура образовательного процесса

Наименование блока	Продолжительность	Содержание
Утренний образовательный блок	7.00 - 9.00	Совместная деятельность воспитателя с ребёнком; Свободная самостоятельная деятельность детей

<i>Развивающий блок</i>	<i>9.00 – 10.00</i>	<i>Организованное обучение в форме занятий</i>
<i>Вечерний блок</i>	<i>15.30 – 19.00</i>	<i>Кружковая работа</i> <i>Самостоятельная деятельность ребёнка</i> <i>Совместная деятельность с воспитателем</i>

4.1.4 Структура учебного года выглядит следующим образом:

В структуру учебного года входят различные по содержанию периоды, что даёт возможность рационально планировать мероприятия по реализации поставленных воспитательно – образовательных задач, не перегружая воспитанников.

<i>Продолжительность периода</i>	<i>Содержание периода</i>
<i>1 сентября – 15 сентября</i>	<i>Адаптационный, диагностический</i>
<i>15 сентября – 25 декабря</i>	<i>Учебный период</i>
<i>26 декабря – 10 января</i>	<i>Новогодние каникулы</i>
<i>11 января – 15 мая</i>	<i>Учебный период</i>
<i>15 мая – 30 мая</i>	<i>Диагностический период</i>
<i>1 июня – 31 августа</i>	<i>Летний - оздоровительный период</i>

4.4 Работа педагога-психолога



-консультации по
плану
родительских
собраний

-консультации по
запросам
родителей

Психологический климат в ДООУ

В детском саду педагогами выбрана личностно-ориентированная модель взаимодействия с детьми и является основной.

Эмоциональное благополучие детей в дошкольном учреждении во многом зависит от характера взаимодействия воспитателя с детьми. Результаты опросов воспитателей и специалистов ДООУ показали, что у большинства педагогов взаимодействие с детьми носит гуманный характер взаимодействия с воспитанниками.

Взрослые реализуют в общении с детьми позицию равноправного партнера, проявляя уважение к интересам, мнениям, пожеланиям ребенка, поддерживают его достоинство.

В коллективе созданы условия для проявления индивидуальности каждого педагога. Расстановка кадров осуществляется с учетом профессионализма, индивидуальных особенностей педагогов. В детском саду большинство педагогов работает много лет.

Руководителя в коллективе уважают, за умение ценить профессионализм сотрудников, за умение нацелить людей на решение поставленных задач и организовать их. Руководитель дошкольного учреждения определяет задачи на развитие коллектива:

- повышение общей педагогической и психологической культуры;
- корректировка целей, задач и содержания деятельности коллектива.

4.5 Дополнительные услуги.

С сентября 2009 года в МДОУ функционирует Консультационный пункт для родителей, чьи дети не посещают д/с. Здесь семьи получают консультативную помощь следующих специалистов:

- воспитателя;

- педагога-психолога;
- медиков;
- музыкального руководителя.

Формы взаимодействия с семьями: групповые и индивидуальные консультации для родителей, занятия с родителями и детьми, совместные прогулки, досуговые мероприятия, наглядная информация (газеты, консультации и др.)

Руководитель учреждения заключает договор с родителями каждого ребенка. Все дополнительные услуги предоставляются детским садом бесплатно. Занятия с детьми проводятся во второй половине дня, после 15 часов по утвержденному плану.

4.6 Приоритетные цели и задачи развития.

4.6.1 «Физическое развитие, здоровье и основы безопасности детей дошкольного возраста»

Одной из основных задач в деятельности ДООУ является охрана и укрепление здоровья детей, которая охватывает всю организацию жизни детей в детском саду. В детском саду имеется «Программа по организации оздоровительной работы в ДООУ».

Число не болевших детей и индекс здоровья

	2007	2008	2009	2010
Индекс здоровья	0	1,5%	1	2

Группа здоровья воспитанников

Группа здоровья	2007	2008	2009	2010
1 группа	-	-	5	7
2 группа	39	63	57	60
3 группа	22	2	2	3
4 группа	-	-	-	-

Посещаемость

Посещаемость	2007	2008	2009	2010
Пропуск по болезни 1 ребенком	44	40	18	17

Проведено дет/дн	10025	11567	11523	10541
Число дней пропущенных воспитанниками	5353	4129	3910	5638

Приведенные данные подтверждают результативность оздоровительной работы с детьми. Проблемой остается заболеваемость детей после праздников и выходных (так называемая "родительская" заболеваемость). Ее уровень по-прежнему достаточно высок.

Здоровье воспитанников

- ❖ Для выявления состояния здоровья детей и организации профилактической оздоровительной и индивидуальной коррекционной работы проводятся:
 - Мониторинг состояния здоровья вновь поступивших детей для выявления отклонения их здоровья и развития.
 - Оценка здоровья детей при постоянном контроле здоровья.
 - Наблюдение эмоционального состояния
- Индивидуальная работа с детьми с учетом индивидуальных психологических особенностей
 - 3 физкультурных занятия в неделю, одно из которых проводится на улице.
 - Осмотр детей специалистами для объективной оценки состояния здоровья.
 - Диспансеризация

4.5 Дополнительные услуги.

С сентября 2009 года в МДОУ функционирует Консультационный пункт для родителей, чьи дети не посещают д/с. Здесь семьи получают консультативную помощь следующих специалистов:

- воспитателя;
- педагога-психолога;
- медиков;
- музыкального руководителя.

Формы взаимодействия с семьями: групповые и индивидуальные консультации для родителей, занятия с родителями и детьми, совместные прогулки, досуговые мероприятия, наглядная информация (газеты, консультации и др.)

Руководитель учреждения заключает договор с родителями каждого ребенка. Все дополнительные услуги предоставляются детским садом бесплатно. Занятия с детьми проводятся во второй половине дня, после 15 часов по утвержденному плану.

4.6 Приоритетные цели и задачи развития.

4.6.1 «Физическое развитие, здоровье и основы безопасности детей дошкольного возраста»

Одной из основных задач в деятельности ДОУ является охрана и укрепление здоровья детей, которая охватывает всю организацию жизни детей в детском саду. В детском саду имеется «Программа по организации оздоровительной работы в ДОУ».

Число не болеющих детей и индекс здоровья

	2007	2008	2009	2010
Индекс здоровья	0	1,5%	1	2

Группа здоровья воспитанников

Группа здоровья	2007	2008	2009	2010
1 группа	-	-	5	7
2 группа	39	63	57	60
3 группа	22	2	2	3
4 группа	-	-		-

Посещаемость

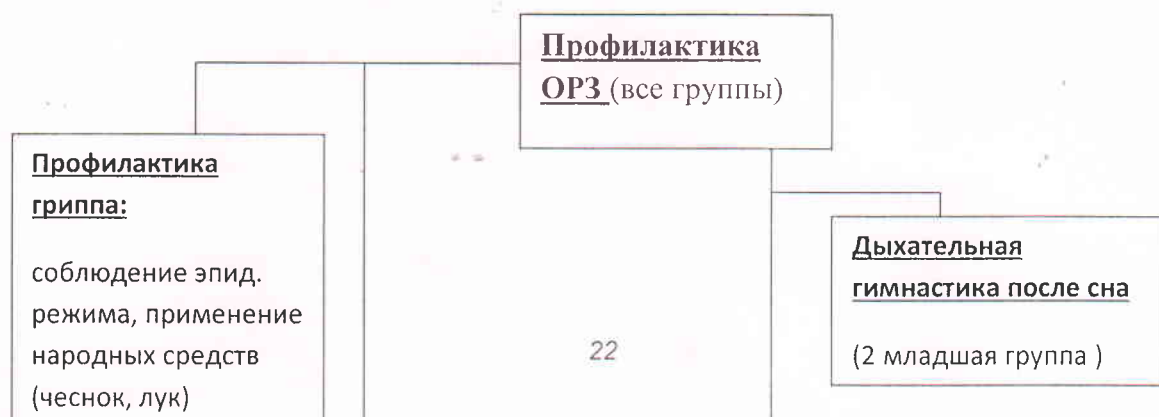
Посещаемость	2007	2008	2009	2010
Пропуск по болезни 1 ребенком	44	40	18	17
Проведено дет/дн	10025	11567	11523	10541
Число дней пропущенных воспитанниками	5353	4129	3910	5638

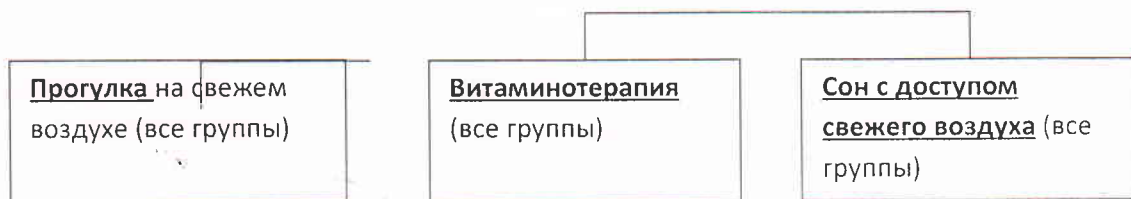
Приведенные данные подтверждают результативность оздоровительной работы с детьми. Проблемой остается заболеваемость детей после праздников и

выходных (так называемая "родительская" заболеваемость). Ее уровень по-прежнему достаточно высок.

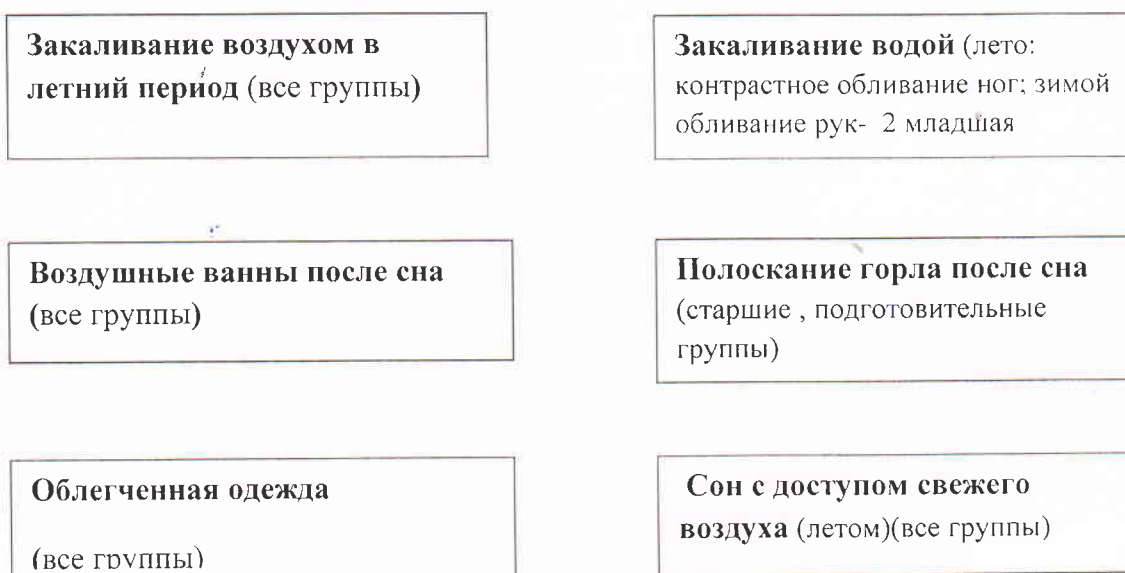
- ❖ Для выявления состояния здоровья детей и организации профилактической оздоровительной и индивидуальной коррекционной работы проводятся:
 - Мониторинг состояния здоровья вновь поступивших детей для выявления отклонения их здоровья и развития.
 - Оценка здоровья детей при постоянном контроле здоровья.
 - Наблюдение эмоционального состояния
- Индивидуальная работа с детьми с учетом индивидуальных психологических особенностей
 - 3 физкультурных занятия в неделю, одно из которых проводится на улице.
 - Осмотр детей специалистами для объективной оценки состояния здоровья.
 - Диспансеризация
 - Анализ общей заболеваемости ежемесячно, ведение карт психологического и физического здоровья, лист адаптации, проведение оздоровительных и профилактических мероприятий.
 - Введение новых, нетрадиционных форм оздоровления
 - Оказывается помощь, педагогическая поддержка детям и родителям в период адаптации к детскому саду
- ❖ Для повышения профессионализма педагогов и организации сотрудничества между педагогическими и медицинскими работниками ДОУ
 - проводятся педагогические советы.
 - проводится психологическое просвещение педагогического коллектива, родителей.
- ❖ Детский сад сотрудничает с ЦИОМСИ: проведение с детьми бесед, игр, диагностических мероприятий по формированию привычки к здоровому образу жизни.

Схема оздоровительных мероприятий. в детском саду № 102.





Закаливающие мероприятия в ДОУ № 102



4.6.2 Мероприятия по адаптации ребенка у условиям детского сада.

Большое внимание в детском саду уделяется вопросу адаптации вновь поступивших детей. Разработана система помощи ребенку в период адаптации, формы знакомства педагога с семьей ребенка (анкетирование, вопросы для беседы врача и педагога), а также формы предварительного ознакомления семьи с детским садом, варианты режима пребывания ребенка, учтена возможность нахождения матери с ребенком в группе. Для успешной адаптации детей проводятся следующие мероприятия:

- осуществление индивидуального подхода к каждому ребенку
- формирование гибкого режима
- ведение постоянного контроля физического и психического состояния детей

Год	Число детей, чел.	Степень адаптации		
		легкая	средняя	тяжелая
2009	19	6	13	нет
2010	20	12	7	1

Увеличение количества детей с адаптацией средней тяжести обусловлено поступлением в детский сад детей с 3 группой здоровья и отсутствие вновь поступающих с 1 группой здоровья.

4.6.3 «Социально-личностное развитие детей дошкольного возраста».

Цель: Формирование нравственного здоровья дошкольника. Воспитание патриотических чувств.

а) В детском саду создана система патриотического воспитания детей. Данная работа ведется через воспитание любви и уважения к родителям, детскому саду, родной земле, к Родине, воспитание преемственности поколений.

- Проведение тематических занятий к 9 Мая;
- Встречи с офицерами и военнослужащими Ярославского гарнизона
- Знакомство с природой родного края (познавательные занятия, экскурсии, работа экологического кружка);
- Чтение художественной литературы, формирующей начала любви к своему народу (сказки, пословицы, песни), и гордость за свою Родину (патриотические рассказы, сказания);
- Участие детей в общепольном труде;
- Экскурсии по городу к памятникам, связанным с историческим и героическим прошлым нашего города (старшая, подготовительная группы).

б) проведение «Уроков вежливости»

в) проведение литературных вечеров на темы «О дружбе», «О любви к братьям меньшим»

4.7 Результаты воспитательно-образовательной деятельности

Общий уровень реализации программы -95 %.

Уровень компетенции (результаты диагностики во 2 мл. группе)

Раздел	Высокий уровень	Средний уровень	Низкий уровень
Математика	9	10	3
Развитие речи	5	10	7
Изодейтельность	7	13	2
Музыка	12	8	2
Ознакомление с окружающим	8	13	1

Физкультура	13	7	2
-------------	----	---	---

Оценка психолого-педагогического развития выпускников (2 мл.гр.) 2009-2010 г.

Уровень	Развитие аффектно- потребностной сферы	Развитие произвольной сферы	Развитие интеллектуально й сферы	Развитие речевой сферы
Выше среднего	7	6	8	5
Средний	13	15	12	10
Ниже среднего	2	1	3	7

Сформированность познавательного-речевого компонента развития в 2008-09 уч/г.: большинство воспитанников МДОУ № 102 имеют положительные показатели (средний, выше среднего и высокий уровень) развития познавательных процессов. 7 воспитанников были направлены на консультацию в ПМПК «Развитие», где им был рекомендован д/с с группой для детей с нарушениями речи.

4.8 Социальная активность и социальное партнерство.

Учреждение.	Задачи, решаемые в совместной работе.	Формы работы с детьми.
Детские сады № 34, 37, 83	Преемственность детского сада и других детских садов.	Совместные праздники, посещение занятий, экскурсии по другим детским садам.
Поликлиника № 4	Сохранение и укрепление здоровья детей.	Проф.осмотры детей.
ГЦРО	Повышение квалификации педагогических кадров, обмен опытом с педагогами города.	участие педагогов в конкурсах мероприятий
Детская библиотека им. Крылова	Расширение и углублении знаний детей по какой-либо теме; воспитание интереса к посещению учреждений культуры.	Проведение «Литературных встреч» (беседы по заданной тематике)
ЦИОМСИ	Формирование социально-личностных качеств, сенсорное развитие.	Проведение циклов занятий с детьми по темам: «Сенсорное развитие», «Мать и дитя»
Историко -	Развитие у детей	Выездные занятия сотрудник

<i>архитектурный музей-заповедник</i>	<i>патриотических чувств; расширение знаний о истории родного края.</i>	<i>музея.</i>
<i>Городская ПМПК</i>	<i>Помощь детям, имеющим отклонения в развитии.</i>	<i>консультационный прием.</i>
<i>ИРО Ярославской области</i>	<i>Повышение квалификации педагогических кадров</i>	<i>осещение курсов</i>

Раздел № 5

Проблемы и перспективы развития МДОУ

5.1 Проблемы МДОУ

*Недостаточное финансирование детского сада.
Недостаточная активность родителей в работе органов самоуправления.*

5.2 Перспективы развития МДОУ.

- 1. Участие ДДОУ в конкурсе «Детский сад года» среди малокомплектных детских садов.*
- 2. Открытие комбинированной группы. (для организации помощи детям, имеющим отклонения в развитии).*
- 3. Открытие группы кратковременного пребывания в д/с.*
- 4. Координация взаимодействия всех участников педагогического процесса для полноценного развития личности и укрепления здоровья каждого ребенка.*
- 5. Повышение профессиональной компетенции педагогов ДДОУ*
 - 6. Расширение дополнительного образования в ДДОУ.*